

ФЕДЕРАЛЬНАЯ СЛУЖБА ГОСУДАРСТВЕННОЙ СТАТИСТИКИ

УПРАВЛЕНИЕ ФЕДЕРАЛЬНОЙ СЛУЖБЫ
ГОСУДАРСТВЕННОЙ СТАТИСТИКИ
ПО РЕСПУБЛИКЕ КРЫМ и Г. СЕВАСТОПОЛЮ
(Крымстат)

Социально-экономическое положение города Севастополя

В ЯНВАРЕ 2022 ГОДА

1

Севастополь
2022

Настоящий экономический доклад в таблицах подготовлен коллективом Крымстата на основе данных оперативной статистической отчетности по статистике промышленности, сельского хозяйства, строительства, транспорта, торговли, труда являются предварительными и могут быть уточнены в последующих изданиях.

Ответственные за выпуск - отдел сводных статистических работ, организации и проведения переписей и наблюдений в г. Севастополе – тел. (8692)44-18-68

В докладе приняты условные обозначения:

г.	- год	м ²	- квадратный метр
га	- гектар	м ³	- кубический метр
дкл	- декалитр	млн	- миллион
долл. США	- доллар США	пасс.-км	- пассажиро-километр
кВт·час	- киловатт-час	п.п.	- процентный пункт
км ²	- квадратный километр	т.г.	- текущий год
км ³	- кубический километр	т-км	- тонно-километр
корм.ед	- кормовая единица	тыс.	- тысяча
р.	- раз	%	- процент
-	- явление отсутствует;		
...	- данных не имеется;		
0; 0,0	- небольшая величина;		
×	- показатель не рассчитывается.		

В отдельных случаях незначительные расхождения между итогом и суммой слагаемых объясняются округлением данных.

В докладе представлены статистические данные о социально-экономическом положении г. Севастополя. Издание включает сведения, которые характеризуют развитие экономики региона в целом, а также отдельные виды экономической деятельности.

При использовании информации ссылка на данный источник обязательна.

Перепечатке и размножению не подлежит.

В соответствии с законодательством Российской Федерации исключительные права на настоящее издание принадлежат Крымстату.

СОДЕРЖАНИЕ

Стр.

I. ОСНОВНЫЕ ЭКОНОМИЧЕСКИЕ И СОЦИАЛЬНЫЕ ПОКАЗАТЕЛИ	4
II. ПРОИЗВОДСТВО ТОВАРОВ И УСЛУГ	5
1. Оборот организаций	5
2. Промышленное производство	7
3. Сельское хозяйство	10
4. Строительство	14
5. Транспорт	16
III. РЫНКИ ТОВАРОВ И УСЛУГ	18
1. Розничная торговля	18
2. Рынок платных услуг населению	22
IV. ИНВЕСТИЦИИ В НЕФИНАНСОВЫЕ АКТИВЫ	25
V. ЦЕНЫ	29
1. Индексы цен и тарифов	29
2. Цены производителей	38
VI. ФИНАНСЫ	41
1. Финансовые результаты деятельности организаций	41
2. Состояние платежей и расчетов организаций	46
VII. УРОВЕНЬ ЖИЗНИ НАСЕЛЕНИЯ.....	49
VIII. ЗАДОЛЖЕННОСТЬ ОРГАНИЗАЦИЙ ПО ВЫПЛАТЕ ЗАРАБОТНОЙ ПЛАТЫ	53
IX. ЗАНЯТОСТЬ И БЕЗРАБОТИЦА	54
X. ПРАВОНАРУШЕНИЯ	56
XI. ДЕМОГРАФИЯ	57
МЕТОДОЛОГИЧЕСКИЕ ПОЯСНЕНИЯ	58

I. ОСНОВНЫЕ ЭКОНОМИЧЕСКИЕ И СОЦИАЛЬНЫЕ ПОКАЗАТЕЛИ

	Январь 2022 г.	Январь 2022 г. в % к январю 2021 г.
Оборот организаций ¹⁾ , млн рублей	18781,4	131,3
Индекс промышленного производства ²⁾	x	203,2
Объем производства продукции сельского хозяйства всех сельхозпроизводителей в действующих ценах, млн рублей	102,4	100,3 ³⁾
Объем работ, выполненных по виду деятельности «Строительство», млн рублей	4632,8	552,3 ³⁾
Пассажиروоборот автомобильного транспорта ⁴⁾ , млн пасс.-км	48630,7	92,5
Грузооборот автомобильного транспорта ⁵⁾ , уточненные данные, тыс. т. км.	1956,8	86,2
Оборот розничной торговли, млн рублей	7373,5	119,2 ³⁾
Объем платных услуг населению, млн рублей	4135,2	129,2 ³⁾
Оборот оптовой торговли организаций оптовой торговли, млн рублей	3856,1	139,5 ³⁾
Среднемесячная начисленная заработная плата номинальная, рублей	53315 ⁶⁾	111,4 ⁷⁾
Численность официально зарегистрированных безработных на конец периода ⁸⁾ , человек	774	45,8
Индекс потребительских цен	x	111,1
Индекс цен производителей промышленных товаров ⁹⁾	x	113,2

¹⁾ Данные по показателю «Оборот организаций» представляют совокупность организаций с соответствующим основным видом деятельности и отражают коммерческую деятельность организаций.

²⁾ Индекс промышленного производства исчисляется по видам деятельности "Добыча полезных ископаемых", "Обработка производств", "Обеспечение электрической энергией, газом и паром; кондиционирование воздуха", "Водоснабжение; водоотведение, организация сбора и утилизации отходов, деятельность по ликвидации загрязнений" ОКВЭД2 на основе данных о динамике производства важнейших товаров-представителей (в натуральном или стоимостном выражении). В качестве весов используется структура валовой добавленной стоимости по видам экономической деятельности 2010 базисного года.

³⁾ В сопоставимых ценах.

⁴⁾ С учетом пассажироперевозок, выполненных индивидуальными предпринимателями.

⁵⁾ Без субъектов малого предпринимательства и организаций со средней численностью работников до 15 человек, не являющихся субъектами малого предпринимательства.

⁶⁾ Данные за декабрь 2021 г.

⁷⁾ Декабрь 2021 г. в процентах к декабрю 2020 г.

⁸⁾ По данным Департамента труда и социальной защиты населения г. Севастополя.

⁹⁾ Промышленные товары, предназначенные для реализации на внутрироссийском рынке.

II. ПРОИЗВОДСТВО ТОВАРОВ И УСЛУГ

1. ОБОРОТ ОРГАНИЗАЦИЙ

Таблица 1

Оборот организаций по видам экономической деятельности¹⁾

в действующих ценах

	Январь 2022 г., млн рублей
Всего	18781,4
из него:	
Сельское, лесное хозяйство, охота, рыболовство и рыбоводство	224,6
Добыча полезных ископаемых	...²⁾
в том числе:	
Добыча прочих полезных ископаемых	... ²⁾
Обрабатывающие производства	1759,2
из них:	
Производство пищевых продуктов	340,4
Производство напитков	85,3
Производство текстильных изделий	11,5
Производство одежды	2,0
Производство кожи и изделий из кожи	... ²⁾
Обработка древесины и производство изделий из дерева и пробки, кроме мебели, производство изделий из соломки и материалов для плетения	19,2
Производство бумаги и бумажных изделий	19,1
Деятельность полиграфическая и копирование носителей информации	4,9
Производство химических веществ и химических продуктов	19,5
Производство лекарственных средств и материалов, применяемых в медицинских целях	... ²⁾
Производство резиновых и пластмассовых изделий	101,6
Производство прочих неметаллических минеральных продуктов	191,3
Производство металлургическое	0,3
Производство готовых металлических изделий, кроме машин и оборудования	109,8
Производство компьютеров, электронных и оптических изделий	34,5
Производство электрического оборудования	151,2
Производство машин и оборудования, не включенных в другие группировки	28,4
Производство прочих транспортных средств и оборудования	527,5
Производство мебели	37,4
Производство прочих готовых изделий	26,0
Ремонт и монтаж машин и оборудования	46,0
Обеспечение электрической энергией, газом и паром; кондиционирование воздуха	2224,7
Водоснабжение; водоотведение, организация сбора и утилизация отходов, деятельность по ликвидации загрязнений	...²⁾
Строительство	2966,7

Продолжение

Январь
2022 г.,
млн рублей

Торговля оптовая и розничная; ремонт автотранспортных средств и мотоциклов	7626,7
Транспортировка и хранение	317,2
Деятельность гостиниц и предприятий общественного питания	472,4
Деятельность в области информации и связи	338,2
Деятельность финансовая и страховая	39,0
Деятельность по операциям с недвижимым имуществом	641,6
Деятельность профессиональная, научная и техническая	318,4
Деятельность административная и сопутствующие дополнительные услуги	363,1
Государственное управление и обеспечение военной безопасности; социальное обеспечение	4,5
Образование	144,7
Деятельность в области здравоохранения и социальных услуг	344,4
Деятельности в области культуры, спорта, организации досуга и развлечений	56,5
Предоставление прочих видов услуг	54,4
<p>¹⁾ Данные по показателю «Оборот организации» представляют совокупность организаций с соответствующим основным видом деятельности и отражают коммерческую деятельность организаций.</p> <p>²⁾ Данные не публикуются в целях обеспечения конфиденциальности первичных статистических данных, полученных от организаций, в соответствии со статьей 9 Федерального закона от 29.11.07 № 282-ФЗ «Об официальном статистическом учете и системе государственной статистики в Российской Федерации» в редакции Федерального закона от 02.07.2013 № 171-ФЗ «О внесении изменений в Федеральный закон «Об официальном статистическом учете и системе государственной статистики в Российской Федерации» и отдельные законодательные акты Российской Федерации».</p>	

2. ПРОМЫШЛЕННОЕ ПРОИЗВОДСТВО

Индекс промышленного производства по полному кругу предприятий и организаций в январе 2022 г. к предыдущему месяцу составил 52,6%, к соответствующему месяцу предыдущего года - 203,2%.

Таблица 2

Индекс промышленного производства¹⁾²⁾

	В % к	
	соответствующему периоду предыдущего года	предыдущему периоду
2021 г.		
Январь	89,8	48,5
Февраль	88,1	90,5
Январь-февраль	89,0	х
Март	120,5	117,4
Январь-март	98,3	х
Апрель	138,4	139,6
Январь-апрель	109,1	х
Май	106,7	52,5
Январь-май	109,9	х
Июнь	80,6	99,7
Январь-июнь	104,0	х
Июль	116,7	141,5
Январь-июль	105,6	х
Август	98,7	97,3
Январь-август	104,6	х
Сентябрь	81,2	95,5
Январь-сентябрь	101,4	х
Октябрь	96,4	116,9
Январь-октябрь	101,1	х
Ноябрь	117,4	99,0
Январь-ноябрь	102,4	х
Декабрь	189,9	328,7
Январь-декабрь	120,4	х
2022 г.		
Январь	203,2	52,6
<p>¹⁾ Индекс промышленного производства по видам экономической деятельности "Добыча полезных ископаемых", "Обрабатывающие производства", "Обеспечение электрической энергией, газом и паром; кондиционирование воздуха", "Водоснабжение; водоотведение, организация сбора и утилизации отходов, деятельность по ликвидации загрязнений".</p> <p>²⁾ Данные уточнены в соответствии с регламентом разработки и публикации данных по производству и отгрузке продукции и динамике промышленного производства.</p> <p>³⁾ Данные сформированы в соответствии с регламентом разработки и публикации данных по производству и отгрузке продукции и динамике промышленного производства (приказ Росстата от 18.08.2020 г. № 470).</p>		

Таблица 3

Объем отгруженных товаров собственного производства, выполненных работ и услуг по видам деятельности¹⁾

в действующих ценах

	Январь 2022 г.	
	млн рублей	в % к январю 2021 г.
Добыча полезных ископаемых	... ²⁾	... ²⁾
Обрабатывающие производства	1681,6	171,4
Обеспечение электрической энергией, газом и паром; кондиционирование воздуха	2206,1	119,7
Водоснабжение; водоотведение, организация сбора и утилизации отходов, деятельность по ликвидации загрязнений	... ²⁾	... ²⁾

¹⁾ Данные приводятся в фактических отпускных (продажных) ценах без налога на добавленную стоимость, акцизов и других аналогичных обязательных платежей. Группировки по видам деятельности представляют собой совокупность соответствующих фактических видов деятельности, осуществляемых организациями, независимо от их основного вида деятельности.

²⁾ Данные не публикуются в целях обеспечения конфиденциальности первичных статистических данных, полученных от организаций, в соответствии со статьей 9 Федерального закона от 29.11.07 № 282-ФЗ «Об официальном статистическом учете и системе государственной статистики в Российской Федерации» в редакции Федерального закона от 02.07.2013 № 171-ФЗ «О внесении изменений в Федеральный закон «Об официальном статистическом учете и системе государственной статистики в Российской Федерации и отдельные законодательные акты Российской Федерации».

Производство важнейших видов промышленной продукции¹⁾

	Январь 2022 г.	В % к январю 2021 г.
Добыча полезных ископаемых		
<i>Продукция горно-добывающих производств прочая</i>		
Гранит, песчаник и прочий камень для памятников или строительства, тыс. тонн	... ²⁾	... ²⁾
Гранулы, крошка и порошок; галька, гравий тыс. м ³	... ²⁾	... ²⁾
Щебень, тыс. м ³	... ²⁾	... ²⁾
Обрабатывающие производства		
<i>Продукты пищевые, напитки и изделия табачные</i>		
Изделия колбасные вареные, в том числе фаршированные, тонн	10,0	68,9
Изделия колбасные копченые, тонн	7,5	52,5
Рыба мороженая, тонн	3608,8	144,7
Рыба, приготовленная или консервированная другим способом; икра и заменители икры, тонн	353,7	77,6
Овощи (кроме картофеля) и грибы, консервированные без уксуса или уксусной кислоты прочие, (кроме готовых овощных блюд), тыс. условных банок	... ²⁾	... ²⁾
Молоко, кроме сырого, тонн	-	-
Масло сливочное, тонн	... ²⁾	... ²⁾
Изделия хлебобулочные недлительного хранения, тонн	1902,4	100,4
Изделия мучные кондитерские, торты и пирожные недлительного хранения, тонн	98,2	82,9
Воды минеральные природные питьевые и воды питьевые, расфасованные в емкости, не содержащие добавки сахара или других подслащивающих или вкусоароматических веществ, тыс. полулитров	1650,3	76,6
<i>Текстиль и изделия текстильные; Одежда; Кожа и изделия из кожи</i>		
Обувь, тыс. пар	... ²⁾	... ²⁾
<i>Вещества химические и продукты химические</i>		
Материалы лакокрасочные на основе полимеров, тонн	23,8	109,2
<i>Продукты минеральные неметаллические прочие</i>		
Смеси строительные, тыс. тонн	... ²⁾	... ²⁾
Бетон готовый для заливки (товарный бетон), тыс. м ³	21,5	99,5
Обеспечение электрической энергией, газом и паром; кондиционирование воздуха		
<i>Электроэнергия, газ, пар и кондиционирование воздуха</i>		
Электроэнергия, Гигаватт-час	320,3	105,9
Электроэнергия, произведенная тепловыми электростанциями, Гигаватт-час	320,0	105,9
Электроэнергия от возобновляемых источников энергии, Гигаватт-час	0,3	91,0
Пар и горячая вода, Тысяча гигакалорий	209,7	119,9

¹⁾ Уточненные данные.

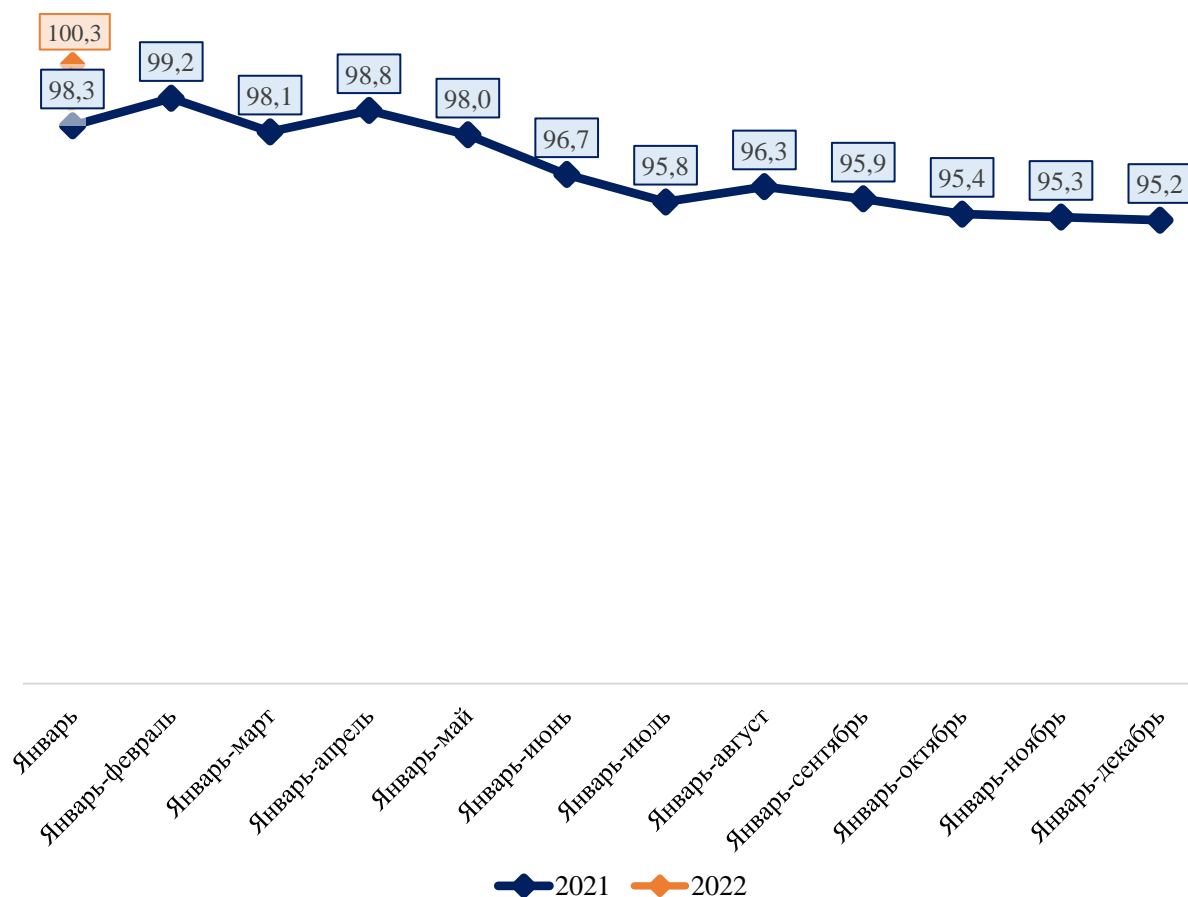
²⁾ Данные не публикуются в целях обеспечения конфиденциальности первичных статистических данных, полученных от организаций, в соответствии со статьей 9 Федерального закона от 29.11.07 № 282-ФЗ «Об официальном статистическом учете и системе государственной статистики в Российской Федерации» в редакции Федерального закона от 02.07.2013 № 171-ФЗ «О внесении изменений в Федеральный закон «Об официальном статистическом учете и системе государственной статистики в Российской Федерации и отдельные законодательные акты Российской Федерации».

3. СЕЛЬСКОЕ ХОЗЯЙСТВО

Сельское хозяйство. Объем производства продукции сельского хозяйства всех сельхозпроизводителей (сельхозорганизации, крестьянские (фермерские) хозяйства, хозяйства населения) в январе 2022 г. в действующих ценах, по предварительной оценке, составил 102,4 млн рублей.

Индексы производства продукции сельского хозяйства в 2021-2022 годах

в сопоставимых ценах;
в процентах к соответствующему периоду прошлого года



Индексы производства продукции сельского хозяйства

в сопоставимых ценах; в процентах

	<i>К соответствующему периоду прошлого года</i>	<i>К предыдущему месяцу</i>
2021 г.¹⁾		
Январь	98,3	68,4
Февраль	100,2	98,5
Январь-февраль	99,2	х
Март	95,9	118,6
Январь-март	98,1	х
Апрель	100,7	124,6
Январь-апрель	98,8	х
Май	95,1	104,2
Январь-май	98,0	х
Июнь	90,2	102,8
Январь-июнь	96,7	х
Июль	90,1	105,3
Январь-июль	95,8	х
Август	100,1	108,4
Январь-август	96,3	х
Сентябрь	92,5	90,2
Январь-сентябрь	95,9	х
Октябрь	91,2	84,2
Январь-октябрь	95,4	х
Ноябрь	93,5	81,3
Январь-ноябрь	95,3	х
Декабрь	94,6	97,2
Январь-декабрь	95,2	х
2022 г.²⁾		
Январь	100,3	72,0

¹⁾Показатели пересчитаны в связи с окончательным расчетом производства продукции сельского хозяйства за 2019 год.²⁾Предварительные данные.

Животноводство.

На конец февраля 2022 г. поголовье крупного рогатого скота в хозяйствах всех категорий, по расчетам, составило 1189 голов (на 0,8% меньше по сравнению с аналогичной датой предыдущего года), в том числе коров - 595 голов (на 0,3% больше), свиней - 574 головы (на 15,2% меньше), овец и коз - 926 голов (на 0,4% больше), птицы всех видов - 44449 голов (на 0,4% больше).

Таблица 3

Динамика поголовья скота в хозяйствах всех категорий

на конец месяца, в процентах

	<i>Крупный рогатый скот</i>		<i>Из него коровы</i>		<i>Свиньи</i>		<i>Птица</i>	
	<i>к соответствующей дате предыдущего года</i>	<i>к соответствующей дате предыдущего месяца</i>	<i>к соответствующей дате предыдущего года</i>	<i>к соответствующей дате предыдущего месяца</i>	<i>к соответствующей дате предыдущего года</i>	<i>к соответствующей дате предыдущего месяца</i>	<i>к соответствующей дате предыдущего года</i>	<i>к соответствующей дате предыдущего месяца</i>
2021 г.								
Январь	101,9	101,1	103,0	98,7	90,9	100,0	100,0	99,6
Февраль	100,0	100,8	101,0	100,2	90,1	99,6	100,1	100,8
Март	99,3	99,5	100,5	100,5	93,4	101,2	100,2	99,5
Апрель	97,9	100,2	100,3	100,3	92,7	98,5	100,2	99,4
Май	98,9	100,9	100,0	100,2	91,8	98,8	99,1	99,4
Июнь	98,8	98,7	100,5	101,0	90,3	98,2	99,1	100,8
Июль	99,7	98,8	100,5	100,0	90,9	100,6	98,8	100,5
Август	99,2	99,8	100,0	99,8	91,1	98,3	98,6	100,6
Сентябрь	101,0	101,1	100,8	100,0	87,8	96,8	97,1	99,3
Октябрь	100,8	99,7	100,3	99,5	88,1	99,0	95,9	99,3
Ноябрь	99,6	99,2	99,7	99,7	88,3	99,2	98,7	101,6
Декабрь	97,6	99,5	94,7	99,2	86,0	97,8	100,5	99,7
2022 г.								
Январь	99,2	101,1	100,3	100,0	84,8	98,6	100,4	99,5

Г. СЕВАСТОПОЛЬ

По расчетным данным, в январе 2022 г. хозяйствами всех категорий произведено скота и птицы на убой (в живом весе) 37,2 тонн, молока - 150,7 тонн, яиц - 141,6 тыс. штук.

Таблица 4

Производство основных видов продукции животноводства в хозяйствах всех категорий¹⁾

	Январь 2022 г.	В % к		Справочно:	
		январю 2021 г.	декабрю 2021 г.	январь 2021 г. в % к	
				январю 2020 г.	декабрю 2020 г.
Скот и птица на убой (в живом весе), тонн	37,2	103,3	67,3	97,0	59,5
Молоко, тонн	150,7	98,6	74,4	101,5	56,9
Яйца, тыс. штук	141,6	100,5	75,0	101,1	76,5

¹⁾ Предварительные данные.

4. СТРОИТЕЛЬСТВО

Объем работ, выполненных по виду деятельности «Строительство», включая работы, выполненные хозяйственным способом, в январе 2022 г. предприятиями и организациями города составил 4 632 790,6 тыс. рублей, или 552,3% (в сопоставимых ценах) к соответствующему периоду предыдущего года.

Таблица 1

Объем работ, выполненных по виду деятельности «Строительство»

	Тыс. рублей	В % к	
		соответствующему периоду предыдущего года	предыдущему месяцу
2021¹⁾ г.			
Январь	846 119,0	308,2	49,0
Февраль	737 442,9	105,6	87,1
Январь-февраль	1 583 561,9	162,8	х
Март	3 530 546,2	358,0	481,7
Январь-март	5 114 108,1	261,3	х
Апрель	1 069 621,8	84,5	30,4
Январь-апрель	6 183 729,9	191,7	х
Май	2 432 446,9	268,2	230,7
Январь-май	8 616 176,8	208,7	х
Июнь	1944910,5	81,1	80,3
Январь-июнь	10 561 087,3	161,3	х
Июль	2 554 611,0	361,9	132,6
Январь-июль	13 115 698,3	181,3	х
Август	2 140 269,1	114,7	84,4
Январь-август	15 255 967,4	167,3	х
Сентябрь	1 520 183,9	124,3	72,0
Январь-сентябрь	16 776 151,3	162,1	х
Октябрь	767 593,9	54,4	50,0
Январь-октябрь	17 543 745,2	148,9	х
Ноябрь	1 507 037,4	89,9	193,3
Январь-ноябрь	19 050 782,7	141,5	х
Декабрь	1 807 065,4	107,6	119,5
Январь-декабрь	20 857 848,1	137,7	х
2022²⁾ г.			
Январь	4 632 790,6	552,3	203,1

¹⁾ Данные уточнены в соответствии с Регламентом оценки, корректировки и публикации данных статистического наблюдения за строительством и инвестициями в основной капитал, утвержденным приказом Росстата от 26.09.2016 № 544.

²⁾ Предварительные данные.

Г. СЕВАСТОПОЛЬ

В январе 2022 г. с учетом жилых домов на земельных участках, предназначенных для ведения садоводства, введено в эксплуатацию 91 095,0¹⁾ м² общей площади жилых домов. В сельской местности общая площадь жилых домов составила 7593,0¹⁾ м².

Таблица 2

Динамика ввода в действие жилых домов

	Принято в эксплуатацию жилья	
	м ² общей площади	в % к соответствующему периоду предыдущего года
2021 г.		
Январь	36305	88,1
Февраль	37631	89,1
Январь-февраль	73936	88,6
Март	37890	97,4
Январь-март	111826	91,4
Апрель	33689	307,4
Январь-апрель	145515	109,1
Май	45978	266,7
Январь-май	191493	127,2
Июнь	49899	102,3
Январь-июнь	241392	119,9
Июль	62929	109,8
Январь-июль	304321	117,6
Август	38084	66,9
Январь-август	342405	108,5
Сентябрь	53114	77,2
Январь-сентябрь	395519	102,9
Октябрь	55589	66,7
Январь-октябрь	451108	96,4
Ноябрь	54906	136,4
Январь-ноябрь	506014	99,6
Декабрь	12028	9,0
Январь-декабрь	518042	80,6
2022 г.		
Январь	91095	250,9
<i>¹⁾ В целях обеспечения сопоставимости с предыдущими периодами относительные показатели рассчитаны без учета жилых домов, построенных на земельных участках, предназначенных для ведения садоводства.</i>		

¹⁾ Данные приведены с учетом жилых домов, построенных населением на земельных участках, предназначенных для ведения садоводства. Ранее, до августа 2019 г., такие дома не учитывались. Изменения связаны с тем, что в полном объеме начали действовать нормы Федерального закона от 29.07.2017 № 217-ФЗ «О ведении гражданами садоводства и огородничества для собственных нужд и о внесении изменений в отдельные законодательные акты Российской Федерации».

5. ТРАНСПОРТ

По оперативным данным за январь 2022 г. услугами автомобильного транспорта общего пользования г. Севастополя воспользовались 3830,6 тыс. пассажиров, что на 14,0% меньше, чем за декабрь 2021 г. Пассажирооборот в январе 2022 г. уменьшился на 7,5% по сравнению с январем 2021 года и составил 48630,7 тыс. пассажиро-километров.

Таблица 1

Деятельность пассажирского автомобильного транспорта¹⁾

	Январь 2022 г.	В % к	
		январю 2021 г.	декабрю 2021 г.
Перевезено пассажиров, тыс. чел.	3830,6	125,0	86,0
Пассажирооборот, тыс. пасс.-км	48630,7	92,5	87,0

¹⁾С учетом пассажироперевозок, выполненных индивидуальными предпринимателями.

В январе 2022 г. автомобильным транспортом крупных и средних организаций г. Севастополя перевезено 46,0 тыс. тонн грузов и выполнено 1956,8 тыс. тонно-километров грузооборота, что, соответственно на 18,2 % и на 13,8% меньше, чем в январе 2021 г.

Таблица 2

Деятельность грузового автомобильного транспорта¹⁾

	Январь 2022 г.	В % к	
		январю 2021 г.	декабрю 2021 г.
Перевезено грузов, тыс. тонн	46,0	81,8	86,9
Грузооборот, тыс.т-км	1956,8	86,2	84,2

¹⁾По организациям, не относящимся к субъектам малого предпринимательства.

Г. СЕВАСТОПОЛЬ

По данным МВД России на автомобильных дорогах и улицах г. Севастополя в январе 2022 г. зарегистрировано 35 дорожно-транспортных происшествий с пострадавшими (на уровне января 2021 г.).

Таблица 3

Аварийность на автомобильном транспорте

	<i>На автомобильных дорогах и улицах</i>	
	<i>январь 2022 г.</i>	<i><u>справочно:</u> январь 2021 г.</i>
Число происшествий, единиц	35	35
Число погибших, человек	2	1
Число раненых, человек	43	39

III. РЫНКИ ТОВАРОВ И УСЛУГ

1. РОЗНИЧНАЯ ТОРГОВЛЯ

Оборот розничной торговли в январе 2022 г. составил 7373,5 млн рублей, что в сопоставимых ценах составляет 119,2% к соответствующему периоду предыдущего года.

Таблица 1

Динамика оборота розничной торговли

	Млн рублей	В % к	
		соответствующему периоду предыдущего года	предыдущему периоду
2021 г. ¹⁾			
Январь	5587,5	97,1	85,2
Февраль	5156,8	102,2	90,8
Март	5327,8	101,6	102,4
Январь-март	16072,1	100,2	х
Апрель	5894,1	144,3	109,2
Май	6338,7	121,7	107,3
Июнь	6816,9	120,4	106,3
Январь-июнь	35121,8	113,3	х
Июль	7376,9	106,7	109,8
Август	7692,9	103,0	103,3
Сентябрь	7724,1	104,7	98,6
Январь-сентябрь	57915,7	109,8	х
Октябрь	7142,7	105,5	91,3
Ноябрь	6990,3	104,2	97,3
Декабрь	7823,2	109,0	111,2
Январь-декабрь	79871,9	108,8	х
2022 г.			
Январь	7373,5	119,2	93,1

¹⁾ Оперативные данные.

По итогам января 2022 г. оборот розничной торговли на 89,3% формировался торговыми организациями и индивидуальными предпринимателями, реализующими товары вне рынка. Доля продаж товаров, реализуемых на розничных рынках и ярмарках, составила 10,7%.

Таблица 2

**Оборот розничной торговли торгующих организаций
и продажа товаров на розничных рынках и ярмарках**

	<i>Январь 2022 г., млн рублей</i>	<i>В % к январю 2021 г.</i>	<i>В % к общему итогу</i>
Всего	7373,5	119,2	100
в том числе:			
оборот розничной торговли торгующих организаций ¹⁾	6586,1	114,3	89,3
продажа товаров на розничных рынках и ярмарках	787,4	185,2	10,7

¹⁾ Включая индивидуальных предпринимателей, осуществляющих деятельность вне рынка.

В январе 2022 г. в структуре оборота розничной торговли удельный вес пищевых продуктов, включая напитки, и табачных изделий составил 51,1%, непродовольственных товаров - 48,9%.

Таблица 3

**Динамика оборота розничной торговли пищевыми продуктами,
включая напитки, и табачными изделиями, непродовольственными
товарами**

	<i>Пищевые продукты, включая напитки, и табачные изделия</i>			<i>Непродовольственные товары</i>		
	<i>млн рублей</i>	<i>в % к</i>		<i>млн рублей</i>	<i>в % к</i>	
		<i>соответствующему периоду предыдущего года</i>	<i>предыдущему периоду</i>		<i>соответствующему периоду предыдущего года</i>	<i>предыдущему периоду</i>
2021 г. ¹⁾						
Январь	2702,5	96,9	83,0	2885,0	97,3	87,4
Февраль	2532,2	101,5	91,0	2624,6	102,9	90,6
Март	2638,2	101,5	103,0	2689,6	101,7	101,8
Январь-март	7872,9	99,8	х	8199,2	100,5	х
Апрель	2923,5	139,0	108,5	2970,6	149,5	109,9
Май	3126,1	116,1	106,6	3212,6	127,4	107,9
Июнь	3287,4	113,1	103,2	3529,5	127,5	109,3
Январь-июнь	17209,9	110,4	х	17911,9	116,0	х
Июль	3571,0	103,0	112,1	3805,9	110,3	107,6
Август	3807,5	100,9	105,2	3885,4	104,9	101,5
Сентябрь	3839,2	103,2	97,8	3884,9	106,2	99,4
Январь-сентябрь	28427,6	107,1	х	29488,1	112,3	х
Октябрь	3587,5	103,1	91,5	3555,2	107,9	91,2
Ноябрь	3513,2	101,4	97,5	3477,1	107,0	97,1
Декабрь	3932,6	106,2	111,1	3890,6	111,9	111,4
Январь-декабрь	39460,9	106,2	х	40411,0	111,4	х

Продолжение

	Пищевые продукты, включая напитки, и табачные изделия			Непродовольственные товары		
	млн рублей	в % к		млн рублей	в % к	
		соответствующему периоду предыдущего года	предыдущему периоду		соответствующему периоду предыдущего года	предыдущему периоду
2022 г.						
Январь	3766,5	120,1	93,9	3607,0	118,3	92,3

¹⁾ Оперативные данные.

Таблица 4

Товарные запасы в организациях розничной торговли

на конец месяца

	Товарные запасы, млн рублей	Уровень запасов, в днях торговли
2021 г.		
Январь	6468,1	67
Февраль	6649,2	65
Март	7087,1	68
Апрель	6859,3	60
Май	6789,7	58
Июнь	7239,6	57
Июль	7232,6	54
Август	7251,1	50
Сентябрь	7425,4	56
Октябрь	6184,5	54
Ноябрь	7361,1	62
Декабрь	7487,9	56
2022 г.		
Январь	7675,5	63

Общественное питание

Оборот общественного питания (оборот ресторанов, кафе, баров, столовых при предприятиях и учреждениях, а также организаций, осуществляющих поставку продукции общественного питания) в январе 2022 г. составил 586,8 млн рублей или 100,2% (в сопоставимых ценах) к январю 2021 г.

Динамика оборота общественного питания

	Млн рублей	В % к	
		соответствующему периоду предыдущего года	предыдущему периоду
2021 г. ¹⁾			
Январь	511,0	99,0	76,1
Февраль	487,3	100,0	94,3
Март	529,7	114,8	107,2
Январь-март	1528,0	104,3	х
Апрель	543,2	167,8	101,1
Май	613,6	192,4	109,9
Июнь	638,2	199,1	104,0
Январь-июнь	3323,0	136,3	х
Июль	705,1	117,1	104,6
Август	708,9	102,7	100,6
Сентябрь	710,0	101,8	99,3
Январь-сентябрь	5447,0	123,9	х
Октябрь	677,5	97,6	95,7
Ноябрь	661,9	94,9	97,2
Декабрь	774,2	100,6	116,4
Январь-декабрь	7560,6	115,6	х
2022 г.			
Январь	586,8	100,2	75,8

¹⁾ Утвержденные данные.

2. РЫНОК ПЛАТНЫХ УСЛУГ НАСЕЛЕНИЮ

В январе 2022 г. населению было оказано платных услуг на 4135,2 млн рублей, что в сопоставимых ценах составляет 129,2% к январю 2021 г.

Таблица 1

Динамика объема платных услуг населению

	Млн рублей в фактических ценах	В сопоставимых ценах в % к ¹⁾	
		соответствующему периоду предыду- щего года ²⁾	предыдущему периоду
2021 г.			
Январь	2900,6	88,7	91,5
Февраль	3153,0	95,2	107,7
Март	3508,8	106,8	110,5
Январь-март	9562,4	97,8	х
Апрель	3359,8	123,7	95,4
Май	4576,9	149,1	131,2
Июнь	4105,1	135,2	87,9
Январь-июнь	21604,2	114,7	х
Июль	4401,4	139,2	103,9
Август	4585,5	142,0	102,5
Сентябрь	4544,5	141,9	101,0
Январь-сентябрь	35135,6	123,4	х
Октябрь	4039,8	122,9	88,6
Ноябрь	3894,4	114,8	96,5
Декабрь ³⁾	4143,3	125,0	106,4
Январь-декабрь³⁾	47213,1	122,3	х
2022 г.			
Январь	4135,2	129,2	98,8

¹⁾ В сопоставимых ценах.
²⁾ Динамика уточнена в связи с корректировкой данных об объеме платных услуг населению в 2020 году.
³⁾ Данные изменены в связи с уточнением респондентами ранее предоставленных оперативных данных.

Г. СЕВАСТОПОЛЬ

В структуре объема платных услуг населению в январе 2022 г. наибольшую долю составляли бытовые, коммунальные, медицинские, жилищные, телекоммуникационные услуги, прочие виды платных услуг, услуги системы образования, транспортные услуги суммарно занимая 85,6% в общем объеме.

Таблица 2

Объем платных услуг населению по видам

	Январь 2022 г.			
	млн рублей	в сопоста- вимых ценах в % к декабрю 2021 г.	в сопоставимых ценах в % к январю 2021 г.	в % к итогу
Платные услуги	4135,2	98,8	129,2	100
в том числе:				
бытовые	1182,2	104,9	104,6	28,6
транспортные	208,9	75,1	179,5	5,1
почтовой связи, курьерские услуги	13,6	66,2	82,6	0,3
телекоммуникационные	275,5	108,1	104,5	6,7
жилищные	366,3	95,9	180,2	8,9
коммунальные	625,8	99,2	108,2	15,1
культуры	175,8	120,8	в 9,1 р	4,3
туристических агентств, туроператоров и прочие услуги по бронированию и сопутствующие им услуги	87,6	120,5	в 8,4 р	2,1
услуги гостиниц и аналогичные услуги по предоставлению временного жилья	123,6	102,5	в 5,0 р	3,0
физической культуры и спорта	82,2	150,4	97,6	2,0
медицинские	400,8	87,5	164,5	9,7
услуги специализирован- ных коллективных средств размещения	60,6	51,1	в 7,5 р	1,5
из них				
услуги санаторно- курортных организаций	19,9	105,3	в 3,5 р	0,5
ветеринарные	5,4	97,5	в 6,6 р	0,1
юридические	46,6	100,0	99,4	1,1
системы образования	230,8	107,2	99,2	5,6
социальные услуги, предоставляемые гражданам пожилого возраста и инвалидам	3,7	98,6	116,6	0,1
прочие виды платных услуг	245,7	99,2	127,1	5,9

¹⁾ Незначительные расхождения между итогом и суммой слагаемых объясняются округлением данных.

В структуре объема бытовых услуг в январе 2022 г. наибольший удельный вес приходился на ремонт и строительство жилья и других построек и парикмахерские услуги суммарно занимая 81,7% в общем объеме.

Таблица 3

Объем бытовых услуг населению по видам

	Январь 2022 г.			
	млн рублей	в сопоставимых ценах в % к декабрю 2021 г.	в сопоставимых ценах в % к январю 2021 г.	в % к итогу
Бытовые услуги	1182,2	104,9	104,6	100
в том числе:				
ремонт, окраска и пошив обуви	5,3	110,3	92,8	0,4
ремонт и пошив швейных, мехо- вых и кожаных изделий, голов- ных уборов и изделий текстиль- ной галантереи, ремонт, пошив и вязание трикотажных изделий	8,7	110,2	93,7	0,7
ремонт и техническое обслужи- вание бытовой радиоэлектрон- ной аппаратуры, бытовых машин и приборов, ремонт и изготовле- ние металлоизделий	13,4	100,0	123,7	1,1
техобслуживание и ремонт транспортных средств, машин и оборудования	57,0	100,0	89,1	4,8
изготовление и ремонт мебели	56,7	98,9	62,9	4,8
химическая чистка и крашение, услуги прачечных	12,7	100,0	38,8	1,1
ремонт и строительство жилья и других построек	756,6	108,4	103,3	64,0
услуги фотоателье	9,8	93,8	90,7	0,8
услуги бань и душевых	3,2	128,5	16,8	0,3
парикмахерские	209,8	100,0	201,7	17,7
услуги по аренде, лизингу и про- кату	4,6	91,4	53,1	0,4
ритуальные услуги	34,6	98,7	84,7	2,9
прочие виды бытовых услуг	9,7	74,2	в 5 раз	0,8

¹⁾ Незначительные расхождения между итогом и суммой слагаемых объясняются округлением данных.

IV. ИНВЕСТИЦИИ В НЕФИНАНСОВЫЕ АКТИВЫ

В январе-декабре 2021 г. инвестиции в нефинансовые активы (без субъектов малого предпринимательства и объёма инвестиций, не наблюдаемых прямыми статистическими методами) составили 31395,7 млн рублей.

Таблица 1

Структура инвестиций в нефинансовые активы

без субъектов малого предпринимательства и объёма инвестиций,
не наблюдаемых прямыми статистическими методами

	Январь-декабрь 2021 г.		Справочно: январь-декабрь 2020 г. в % к итогу
	млн рублей	в % к итогу	
Инвестиции в нефинансовые активы	31395,7	100	100
в том числе:			
инвестиции в основной капитал	31307,9	99,7	99,8
инвестиции в произведенные нефинансовые активы	87,8	0,3	0,2

Инвестиции в основной капитал

В январе-декабре 2021 г. использовано 40239,0 млн рублей инвестиций в основной капитал в фактически действующих ценах, что на 49,7% выше уровня января-декабря 2020 г.

Таблица 2

Динамика инвестиционной деятельности

по полному кругу организаций

	Инвестиции в основной капитал, млн рублей	В % к соответствующему периоду предыдущего года
2021¹⁾ г.		
Январь-март	4713,6	236,2
Январь-июнь	15017,0	224,3
Январь-сентябрь	23275,4	172,4
Январь-декабрь	40239,0	149,7

¹⁾ 1-я квартальная оценка

Из общего объёма инвестиций в основной капитал организациями всех форм собственности (без субъектов малого предпринимательства и параметров неформальной деятельности) использовано 31307,8 млн рублей инвестиций, что на 51,7% выше уровня января-декабря 2020 года.

Таблица 3

Видовая структура инвестиций в основной капитал

без субъектов малого предпринимательства и объёма инвестиций,
не наблюдаемых прямыми статистическими методами

	Январь-декабрь 2021 г.		Справочно: январь-декабрь 2020 г. в % к итогу
	тыс. рублей	в % к итогу	
Инвестиции в основной капитал - всего	31307831	100	100
в том числе:			
жилые здания и помещения	616966	2,0	3,8
здания (кроме жилых) и сооружения, расходы на улучшение земель	20617636	65,9	48,5
машины и оборудование, включая хозяйственный инвентарь и другие объекты, транспортные средства	8436915	26,9	43,1
объекты интеллектуальной собственности	578836	1,8	1,1
прочие инвестиции	1057478	3,4	3,5

За счёт собственных средств предприятиями и организациями освоено 25,2% общего объёма инвестиций в основной капитал. Из привлечённых средств финансирования бюджетные средства составляют 95,9%.

Таблица 4

Структура инвестиций в основной капитал по источникам финансирования

без субъектов малого предпринимательства и объёма инвестиций,
не наблюдаемых прямыми статистическими методами

	Январь-декабрь 2021 г.		Справочно: январь-декабрь 2020 г. в % к итогу
	тыс. рублей	в % к итогу	
Инвестиции в основной капитал - всего	31307831	100	100
в том числе по источникам финансирования:			
собственные средства	7877313	25,2	17,6
привлеченные средства	23430518	74,8	82,4
в том числе:			
кредиты банков	288560	0,9	1,4
заемные средства других организаций	... ¹⁾	... ¹⁾	0,1

	Январь-декабрь 2021 г.		Справочно: январь-декабрь 2020 г. в % к итогу
	тыс. рублей	в % к итогу	
бюджетные средства	22458697	71,7	79,8
в том числе:			
из федерального бюджета	18498381	59,1	64,8
из бюджетов субъектов Российской Федерации	3936423	12,5	14,9
из местных бюджетов	23893	0,1	0,1
средства государственных внебюджетных фондов	104506	0,3	0,3
средства организаций и населения, привлеченные для долевого строительства	... ¹⁾	... ¹⁾	-
прочие средства	310093	1,0	0,8

¹⁾ Данные не публикуются в целях обеспечения конфиденциальности первичных статистических данных, полученных от организаций, в соответствии со статьей 9 Федерального закона от 29.11.07 № 282-ФЗ «Об официальном статистическом учете и системе государственной статистики в Российской Федерации» в редакции Федерального закона от 02.07.2013 № 171-ФЗ «О внесении изменений в Федеральный закон «Об официальном статистическом учете и системе государственной статистики в Российской Федерации» и отдельные законодательные акты Российской Федерации».

Таблица 5

Инвестиции в основной капитал по видам экономической деятельности¹⁾

без субъектов малого предпринимательства и объёма инвестиций,
не наблюдаемых прямыми статистическими методами

	Январь-декабрь 2021 г.		
	тыс. рублей	в % к	
		январю-декабрю 2020 г.	итогу
Инвестиции в основной капитал - всего	31307831	151,7	100
в том числе по видам экономической деятельности			
Сельское, лесное хозяйство, охота, рыболовство и рыбоводство	1095186	136,9	3,5
Добыча полезных ископаемых	... ¹⁾	77,9	... ¹⁾
Обрабатывающие производства	329139	55,0	1,1
Обеспечение электрической энергией, газом и паром; кондиционирование воздуха	1163525	109,8	3,7
Водоснабжение; водоотведение, организация сбора и утилизации отходов, деятельность по ликвидации загрязнений	1321907	889,3	4,2
Строительство	625164	235,4	2,0
Торговля оптовая и розничная; ремонт автотранспортных средств и мотоциклов	201032	279,0	0,6
Транспортировка и хранение	1020406	511,5	3,3

Продолжение

	Январь-декабрь 2021 г.		
	тыс. рублей	в % к	
		январю- декабрю 2020 г.	итогу
Деятельность гостиниц и предприятий общественного питания	30974	79,6	0,1
Деятельность в области информации и связи	415266	149,2	1,3
Деятельность финансовая и страховая	... ¹⁾	58,4	... ¹⁾
Деятельность по операциям с недвижимым имуществом	878807	106,5	2,8
Деятельность профессиональная, научная и техническая	489289	277,0	1,6
Деятельность административная и сопутствующие дополнительные услуги	46470	73,0	0,1
Государственное управление и обеспечение военной безопасности; социальное обеспечение	14379052	136,7	45,9
Образование	3593467	105,8	11,5
Деятельность в области здравоохранения и социальных услуг	1413262	121,0	4,5
Деятельность в области культуры, спорта, организации досуга и развлечений	4253003	398,0	13,6
Предоставление прочих видов услуг	14216	230,9	0,0

¹⁾ Распределены по видам экономической деятельности, исходя из назначения основных фондов, то есть той сферы экономической деятельности, в которой они будут функционировать.

²⁾ Данные не публикуются в целях обеспечения конфиденциальности первичных статистических данных, полученных от организаций, в соответствии со статьей 9 Федерального закона от 29.11.07 № 282-ФЗ «Об официальном статистическом учете и системе государственной статистики в Российской Федерации» в редакции Федерального закона от 02.07.2013 № 171-ФЗ «О внесении изменений в Федеральный закон «Об официальном статистическом учете и системе государственной статистики в Российской Федерации» и отдельные законодательные акты Российской Федерации».

Затраты организаций (без субъектов малого предпринимательства и объёма инвестиций, не наблюдаемых прямыми статистическими методами) на приобретение основных средств, бывших в употреблении у других юридических и физических лиц, и объектов незавершённого строительства за январь-декабрь 2021 года составили 125,7 млн рублей (за январь-декабрь 2020 года - 140,9 млн рублей).

V. ЦЕНЫ

1. ИНДЕКСЫ ЦЕН И ТАРИФОВ

Таблица 1

Индексы цен и тарифов

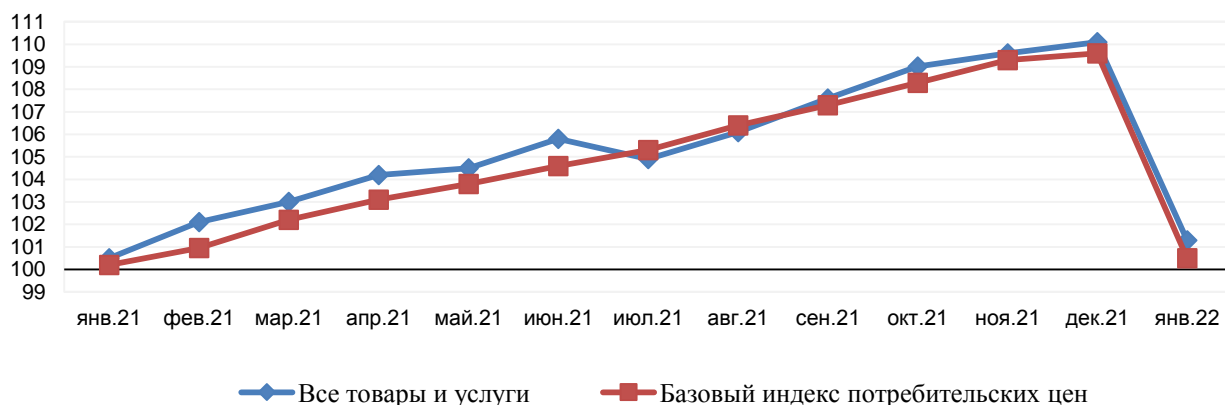
на конец периода; в процентах

	К предыдущему месяцу			Январь 2022 г. к январю 2021 г.	Справочно: январь 2021 г. к декабрю 2020 г.
	ноябрь 2021 г.	декабрь 2021 г.	январь 2022 г.		
Индекс потребительских цен	100,5	100,5	101,3	111,1	100,5
Индекс цен производителей промыш- ленных товаров ¹⁾²⁾	99,9	99,8	100,6	113,2	100,3
Сводный индекс цен на продукцию (затраты, услуги) инвестиционного назначения	102,5	100,5	101,1	108,5	99,4
в том числе индекс цен производителей на строительную продукцию	101,7	100,7	100,3	99,1	98,4
Индекс цен производителей сельскохозяйственной продукции	105,8	100,0	100,0	123,1	100,0
Индекс тарифов на грузовые перевозки	100,0	100,0	100,0	100,0	100,0

¹⁾ На товары, предназначенные для реализации на внутреннем рынке.
²⁾ Данные изменены в связи с уточнением респондентами ранее представленной информации.

Индексы потребительских цен

на конец месяца; в % к декабрю предыдущего года



Индекс потребительских цен в январе 2022 г. по отношению к предыдущему месяцу составил 101,3%, в том числе на продовольственные товары - 102,0%, непродовольственные товары - 100,4%, услуги - 101,4%.

Таблица 2

Индексы потребительских цен и тарифов на товары и услуги

на конец периода, в процентах

	<i>Всего</i>		<i>В том числе на:</i>					
	<i>к предыдущему месяцу</i>	<i>к декабрю предыдущего года</i>	<i>продовольственные товары</i>		<i>непродовольственные товары</i>		<i>услуги</i>	
			<i>к предыдущему месяцу</i>	<i>к декабрю предыдущего года</i>	<i>к предыдущему месяцу</i>	<i>к декабрю предыдущего года</i>	<i>к предыдущему месяцу</i>	<i>к декабрю предыдущего года</i>
2021 г.								
Январь	100,5	100,5	100,4	100,4	100,5	100,5	100,6	100,6
Февраль	101,6	102,1	102,9	103,3	100,4	100,9	100,6	101,2
Март	100,8	103,0	101,2	104,5	100,7	101,6	100,4	101,6
Апрель	101,2	104,2	102,0	106,6	100,7	102,3	100,3	101,9
Май	100,3	104,5	100,4	107,1	100,3	102,6	100,1	101,9
Июнь	101,2	105,8	101,8	109,0	100,6	103,2	100,7	102,6
Июль	99,2	104,9	97,2	105,9	100,3	103,5	102,3	105,0
Август	101,1	106,1	101,3	107,2	100,7	104,2	101,2	106,2
Сентябрь	101,5	107,6	103,0	110,5	100,6	104,8	99,4	105,5
Октябрь	101,3	109,0	102,1	112,8	100,4	105,2	101,1	106,7
Ноябрь	100,5	109,6	100,4	113,3	100,7	105,8	100,4	107,1
Декабрь	100,5	110,1	100,7	114,1	100,5	106,3	100,0	107,1
2022 г.								
Январь	101,3	101,3	102,0	102,0	100,4	100,4	101,4	101,4

Стоимость фиксированного набора потребительских товаров и услуг для межрегиональных сопоставлений покупательной способности населения в среднем по г. Севастополю в январе 2022 г. составила 18714,51 рубля в расчёте на одного человека и по сравнению с предыдущим месяцем увеличилась на 0,4% (в декабре 2021 г. 18201,45 рубля в расчёте на одного человека и по сравнению с предыдущим месяцем увеличилась на 0,6%, с начала года - на 10,0%).

Стоимость минимального набора продуктов питания в среднем по г. Севастополю на конец января 2022 г. составила 5692,16 рубля в расчёте на 1 человека и по сравнению с предыдущим месяцем увеличилась на 2,0% (в декабре 2021 г. составила 5463,82 рубля в расчёте на 1 человека и по сравнению с предыдущим месяцем увеличилась на 1,4%, с начала года на 18,3%).

Индексы цен на отдельные группы и виды товаров и услуг

на конец периода, в процентах

Наименование видов и групп товаров и услуг	К предыдущему месяцу			Январь 2022 г. к январю 2021 г.	Справочно: январь 2021 г. к декабрю 2020 г.
	ноябрь 2021 г.	декабрь 2021 г.	январь 2022 г.		
Продовольственные товары (без алкогольных напитков)	100,4	100,8	102,2	116,6	100,4
мясо и птица	99,8	98,1	98,5	120,9	100,5
рыба и морепродукты пищевые	103,8	98,4	100,9	116,7	101,6
масло сливочное	103,4	98,8	103,9	121,5	99,7
масло подсолнечное	104,7	101,1	100,5	116,1	100,0
молоко и молочная продукция	101,3	101,6	100,1	109,5	99,1
яйца	100,1	105,8	89,7	107,2	89,3
сахар-песок	106,5	100,3	101,2	118,5	91,5
хлеб и хлебобулочные изделия	103,1	101,2	100,4	111,5	100,7
крупа и бобовые	108,8	99,8	101,3	125,3	98,3
макаронные изделия	101,0	102,3	100,9	108,9	98,6
плодоовощная продук- ция, включая картофель	96,1	103,7	111,0	126,1	104,6
Алкогольные напитки	100,5	100,4	100,3	109,0	100,0
Ткани	100,7	100,3	100,2	101,8	100,0
Одежда и белье	100,5	100,3	100,0	101,3	100,3
Трикотажные изделия	100,3	100,2	99,7	101,7	100,1
Обувь кожаная, текстильная и комбинированная	100,5	100,1	100,0	102,1	101,0
Моющие и чистящие средства	98,6	101,0	100,8	102,9	98,8
Табачные изделия	99,8	100,2	100,4	121,1	100,2
Электротовары и другие бытовые приборы	100,8	99,3	100,0	102,7	101,1
Телерадиотовары	102,0	99,9	100,0	112,5	99,8
Строительные материалы	98,5	99,1	100,0	118,9	100,4
Бензин автомобильный	100,2	100,2	101,9	109,6	100,7
Медикаменты	102,6	98,3	100,1	103,9	101,5
Жилищно-коммунальные услуги (включая аренду квартир)	100,4	100,0	102,3	108,8	100,9
жилищные услуги	101,6	100,0	105,2	112,9	102,0
оплата жилья в домах государственного и муниципального жилищных фондов	100,0	100,0	100,0	100,0	102,0

Продолжение

Наименование видов и групп товаров и услуг	К предыдущему месяцу			Январь 2022 г. к январю 2021 г.	Справочно: январь 2021 г. к декабрю 2020 г.
	ноябрь 2021 г.	декабрь 2021 г.	январь 2022 г.		
содержание, ремонт жилья для граждан- собственников жилья в результате приватизации	100,0	100,0	100,0	100,0	103,4
услуги по организации и выполнению работ по эксплуатации домов ЖК, ЖСК, ТСЖ	100,0	100,0	100,0	100,0	107,0
коммунальные услуги	100,0	100,0	100,0	105,2	99,8
водоснабжение					
холодное	100,0	100,0	100,0	103,8	100,0
водоотведение	100,0	100,0	100,0	100,0	98,4
водоснабжение горячее	100,0	100,0	100,0	105,3	100,0
отопление	100,0	100,0	100,0	106,0	100,0
газоснабжение	100,0	100,0	100,0	110,5	100,0
услуги по снабжению электроэнергией	100,0	100,0	100,0	105,9	100,0
Медицинские услуги	100,9	100,1	100,0	105,2	101,9
Услуги пассажирского транспорта	101,2	100,0	96,8	113,7	100,4
Услуги связи	100,0	100,0	100,0	99,5	99,8
Услуги организаций культуры	100,0	100,0	110,5	124,0	100,0
Санаторно- оздоровительные услуги	94,8	100,0	100,2	104,8	98,8
Услуги дошкольного воспитания	100,0	100,0	100,0	103,7	100,0
Услуги физической культуры и спорта	100,0	100,0	100,0	107,6	102,1
Услуги страхования	100,0	100,0	100,0	100,0	100,0
Услуги образования	99,8	99,4	100,0	103,8	100,0
Бытовые услуги	100,0	100,0	102,8	111,7	100,5

Г. СЕВАСТОПОЛЬ

В январе 2022 г. цены на продовольственные товары увеличились на 2,0% (в январе 2021 г. - увеличились на 0,4%).

Таблица 4

Максимальное и минимальное изменение цен на отдельные продовольственные товары в январе 2022 года

в процентах к предыдущему месяцу

Наименование группы товаров	Индекс цен в среднем по группе	Максимальное и минимальное изменение цен внутри группы	
		товары	индекс цен
Мясо и птица	98,5	Баранина (кроме бескостного мяса)	102,6
		Куры охлажденные и мороженые	97,4
Колбасные изделия и продукты из мяса и птицы	100,4	Мясокопчености	103,0
		Колбаса вареная	96,8
Консервы мясные	103,0	Консервы мясные для детского питания	105,2
		Консервы мясные	102,9
Рыбoproductы	100,8	Рыба мороженая неразделанная	105,5
		Рыба живая и охлажденная	95,0
Масло и жиры	102,7	Масло сливочное	103,9
		Масло оливковое	100,0
Молоко и молочная продукция	100,1	Сливки питьевые	105,1
		Сметана	98,5
Сыр	102,2	Сыры плавленые	109,1
		Национальные сыры и брынза	99,6
Консервы овощные	102,0	Консервы томатные	107,5
		Овощи натуральные консервированные, маринованные	100,0
Консервы фруктово-ягодные	98,6	Консервы фруктово-ягодные для детского питания	101,8
		Соки фруктовые	98,3
Кондитерские изделия	101,5	Кексы, рулеты	104,7
		Конфеты шоколадные натуральные и с добавками	99,6
Алкогольные напитки	100,3	Вино виноградное крепленое крепостью до 20% об. спирта, л	101,8
		Водка крепостью 40% об. спирта и выше	97,1
Варенье, джем, повидло, мёд	100,6	Мёд пчелиный натуральный	100,9
		Варенье, джем, повидло	100,0
Чай, кофе, какао	99,2	Чай зеленый	102,0
		Кофе натуральный в зернах и молотый	98,2
Соль, соус, специи, концентраты	102,6	Сухие супы в пакетах	113,1
		Майонез	100,0

Продолжение

Наименование группы товаров	Индекс цен в среднем по группе	Максимальное и минимальное изменение цен внутри группы	
		товары	индекс цен
Хлеб и хлебобулочные изделия	100,4	Хлеб и булочные изделия из пшеничной муки различных сортов	100,8
		Булочные изделия сдобные из муки высшего сорта штучные	100,0
Макаронные и крупяные изделия	101,2	Горох и фасоль	104,1
Фрутоовощная продукция, включая картофель	111,0	Пшено	99,4
		Огурцы свежие	145,7
Напитки безалкогольные	103,5	Апельсины	91,0
		Вода минеральная и питьевая	105,0
		Напитки газированные	99,4

Цены на непродовольственные товары в январе 2022 г. увеличились на 0,4% (в январе 2021 г. увеличились на 0,5%).

Таблица 5

**Максимальное и минимальное изменение цен
на отдельные непродовольственные товары в январе 2022 года**

в процентах к предыдущему месяцу

Наименование группы товаров	Индекс цен в среднем по группе	Максимальное и минимальное изменение цен внутри группы	
		Товары	индекс цен
Ткани	100,2	Ткань платьевая из искусственного или синтетического шелка	101,9
		Ткани декоративные для изготовления штор и занавесей	100,0
Полотенца	109,0	Полотенце личное	110,5
		Полотенце кухонное	100,0
Одежда и белье	100,0	Платье (платье-костюм, сарафан) для девочек школьного возраста из полушерстяных, смешанных тканей	101,6
		Халат женский	98,1
Трикотажные изделия	99,7	Костюм спортивный для детей школьного возраста	100,1
		Майка, футболка мужская бельевая	96,5
Чулочно-носочные изделия	100,1	Носки мужские	100,2
		Носки, гольфы женские	100,0

Наименование группы товаров	Индекс цен в среднем по группе	Максимальное и минимальное изменение цен внутри группы	
		товары	индекс цен
Обувь кожаная, текстильная и комбинированная	100,0	Полуботинки, туфли мужские с верхом из натуральной кожи	100,2
		Кроссовые туфли для детей	100,0
Моющие и чистящие средства	100,8	Мыло туалетное	104,8
		Жидкие чистящие и моющие средства	99,5
Фарфоро-фаянсовая посуда	99,9	Тарелка обеденная мелкая или глубокая	100,0
		Кружка, чашка чайная с блюдцем	99,4
Бумажно-беловые товары	100,6	Прокладки женские гигиенические	103,0
		Бумажные носовые платки	100,0
Школьно-письменные принадлежности и канцелярские товары	100,8	Набор фломастеров	103,4
		Авторучка шариковая	100,0
Парфюмерно-косметические товары	100,3	Паста зубная	103,6
		Гель для душа	95,7
Галантерея	100,5	Щетка зубная	102,2
		Ранец, рюкзак для школьников	100,0
Печатные издания	100,0	Книга детективно-приключенческого жанра	100,0
		Учебник, учебное пособие, дидактический материал для общеобразовательной школы	99,9
Товары для физической культуры, спорта и туризма	100,2	Мяч футбольный	100,5
		Коньки роликовые	100,0
Строительные материалы	100,0	Кирпич красный	100,0
		Плиты древесностружечные, ориентированно-стружечные	98,5
Легковые автомобили	101,1	Легковой автомобиль отечественный новый	103,0
		Шины для легкового автомобиля	100,0
Топливо моторное	101,9	Бензин автомобильный марки АИ-95	103,1
		Газовое моторное топливо	96,5
Лекарственные препараты, не относящиеся к ЖНВЛП	100,1	Аллохол	103,1
		Йод	97,9
Жизненно необходимые и важнейшие лекарственные препараты (ЖНВЛП)	100,0	Амлодипин, 10 мг	106,8
		Осельтамивир (Номидес), 75 мг	95,2

Цены и тарифы на услуги в январе 2022 г. увеличились на 1,4% (в январе 2021 г. увеличились на 0,6%).

Таблица 6

**Максимальное и минимальное изменение цен (тарифов)
на отдельные услуги в январе 2022 года**

в процентах к предыдущему месяцу

Наименование услуг	Индекс цен (тарифов) в среднем по группе	Максимальное и минимальное изменение цен (тарифов) внутри группы	
		услуги	индекс цен (тарифов)
Бытовые услуги	102,8	Шиномонтаж колес легкового автомобиля	121,1
Услуги пассажирского транспорта	96,8	Химчистка мужского костюма	100,0
		Проезд в пригородном поезде	102,8
Жилищные и коммунальные услуги (включая аренду квартир)	102,3	Услуги аренды автомобилей	70,2
		Взносы на капитальный ремонт	121,8
Услуги организаций культуры	110,5	Проживание в гостинице 1* или в мотеле	90,9
		Кинотеатры	113,4
Услуги в сфере зарубежного туризма	101,5	Музеи и выставки	100,0
		Поездка на отдых в Египет	104,8
Санаторно-оздоровительные услуги	100,2	Поездка на отдых в ОАЭ	87,7
		Санаторий	100,4
Ветеринарные услуги	101,3	Дом отдыха, пансионат	100,0
		Клинический осмотр животного	101,9
Услуги банков	101,2	Прививка животного	100,0
		Плата за пользование потребительским кредитом (процентная ставка в стоимостном выражении)	101,3
		Аренда индивидуального банковского сейфа	100,0

**Средние тарифы на жилищно-коммунальные услуги
в январе 2022 года**

Виды жилищно-коммунальных услуг	Рублей	В % к	
		декабрю 2020 г.	январю 2021 г.
Содержание и ремонт жилья в государственном и муниципальном жилищных фондах, м ² общей площади	14,85	100,0	100,0
Аренда однокомнатной квартиры у частных лиц, месяц	23983,32	100,0	108,2
Аренда двухкомнатной квартиры у частных лиц, месяц	25196,87	100,0	105,1
Отопление, Гкал	2492,55	100,0	106,0
Водоснабжение холодное, м ³	40,78	100,0	103,8
Водоотведение, м ³	28,80	100,0	100,0
Водоснабжение горячее, м ³	220,29	100,0	105,3
Газ сетевой, месяц с человека	85,33	100,0	110,5
Газ сетевой, м ³	5,37	100,0	110,5
Электроэнергия в квартирах без электроплит за минимальный объем потребления, в расчете за 100 кВт.ч	361,00	100,0	105,9
Электроэнергия в квартирах без электроплит сверх минимального объема потребления, в расчете за 100 кВт.ч	425,00	100,0	106,0
Электроэнергия в квартирах с электроплитами за минимальный объем потребления, в расчете за 100 кВт.ч	277,00	100,0	105,7
Электроэнергия в квартирах с электроплитами сверх минимального объема потребления, в расчете за 100 кВт.ч	324,00	100,0	105,9

2. ЦЕНЫ ПРОИЗВОДИТЕЛЕЙ

Индекс цен производителей промышленных товаров¹⁾ в январе 2022 г. относительно декабря 2021 г. составил 100,6% в том числе: индекс цен на продукцию добычи полезных ископаемых - 87,9%; обрабатывающих производств - 102,0%; обеспечения электрической энергией, газом и паром; кондиционирования воздуха - 99,4%; водоснабжение; водоотведение, организация сбора и утилизации отходов, деятельность по ликвидации загрязнений - 100,0%.

Таблица 8

Изменение цен производителей промышленных товаров

на конец периода; в процентах

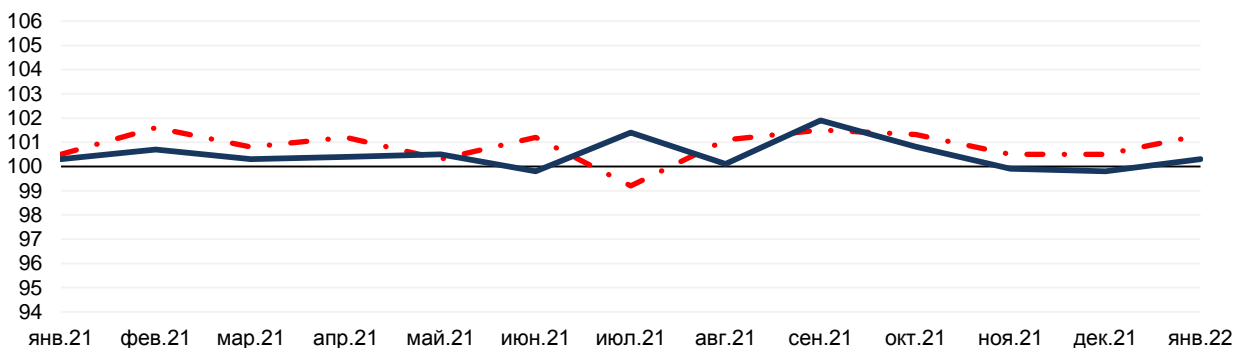
	Всего		В том числе по видам экономической деятельности							
			добыча полезных ископаемых		обрабатывающие производства		обеспечение электрической энергией, газом и паром; кондиционирование воздуха		водоснабжение; водоотведение, организация сбора и утилизации отходов, деятельность по ликвидации загрязнений	
			к предыдущему месяцу	к декабрю предыдущего года	к предыдущему месяцу	к декабрю предыдущего года	к предыдущему месяцу	к декабрю предыдущего года	к предыдущему месяцу	к декабрю предыдущего года
2021 г.										
Январь	100,3	100,3	100,2	100,2	99,2	99,2	100,8	100,8	100,0	100,0
Февраль	100,7	101,0	100,4	100,6	100,1	100,1	100,6	101,4	100,0	100,0
Март	100,3	101,3	100,0	100,6	101,6	101,7	99,9	101,3	99,3	99,3
I квартал	99,8	101,3	101,2	100,6	102,0	101,7	98,9	101,3	99,8	99,3
Апрель	100,4	101,7	96,3	96,8	102,4	104,1	100,0	101,2	100,0	99,3
Май	100,5	102,1	100,0	96,8	101,9	106,0	99,9	101,1	100,0	99,3
Июнь	99,8	101,9	100,0	96,8	98,6	104,6	100,2	101,4	100,0	99,3
II квартал	101,1	101,9	96,4	96,8	104,6	104,6	100,1	101,4	95,5	99,3
Июль	101,4	103,3	109,6	106,1	102,0	106,7	100,7	102,0	100,0	99,3
Август	100,1	103,4	100,0	106,1	100,9	107,6	99,6	101,6	102,2	101,5
Сентябрь	101,9	105,3	100,0	106,1	102,9	110,7	100,2	101,8	120,0	121,7
III квартал	102,1	105,3	109,6	106,1	103,3	110,7	100,5	101,8	108,3	121,7
Октябрь	100,8	106,2	102,3	108,6	102,5	113,5	100,0	101,8	100,0	121,7
Ноябрь	99,9	106,1	100,4	109,1	103,9	117,9	99,7	101,4	83,3	101,5
Декабрь	99,8	105,9	100,0	109,1	99,3	117,1	100,0	101,4	100,0	101,5
IV квартал	102,0	105,9	102,6	109,1	107,2	117,1	99,8	101,4	100,7	101,5

¹⁾ Промышленные товары, предназначенные для реализации на внутрироссийском рынке

	Всего		В том числе по видам экономической деятельности							
			добыча полезных ископаемых		обрабатывающие производства		обеспечение электрической энергией, газом и паром; кондиционирование воздуха		водоснабжение; водоотведение, организация сбора и утилизации отходов, деятельность по ликвидации загрязнений	
	к предыдущему месяцу	к декабрю предыдущего года	к предыдущему месяцу	к декабрю предыдущего года	к предыдущему месяцу	к декабрю предыдущего года	к предыдущему месяцу	к декабрю предыдущего года	к предыдущему месяцу	к декабрю предыдущего года
2022 г.										
Январь	100,6	100,6	87,9	87,9	102,0	102,0	99,4	99,4	100,0	100,0

Индексы потребительских цен и цен производителей промышленных товаров

на конец месяца; в процентах к предыдущему месяцу



- - - Индексы потребительских цен — Индексы цен производителей промышленных товаров

Таблица 9

**Индексы цен производителей промышленных товаров
по видам экономической деятельности**

на конец периода; в процентах

	<i>К предыдущему месяцу</i>		<i>Январь 2022 г. в % к январю 2021 г.</i>	<i>Справочно: январь 2021 г. к декабрю 2020 г.</i>
	<i>декабрь 2021 г.</i>	<i>январь 2022 г.</i>		
Промышленное производство	99,8	100,6	113,2	100,3
Добыча полезных ископаемых	100,0	87,9	95,0	100,2
в том числе:				
добыча прочих полезных ископаемых	100,0	87,9	95,0	100,2
Обрабатывающие производства	99,3	102,0	121,0	99,2
в том числе:				
производство пищевых продуктов	98,9	101,9	123,8	95,0
производство напитков	99,1	97,2	102,9	103,9
Обеспечение электрической энергией, газом и паром; кондиционирование воздуха	100,0	99,4	105,2	100,8
в том числе:				
производство, передача и распределение электроэнергии	100,0	99,6	105,0	100,0
производство и распределение газообразного топлива	100,0	100,0	101,5	109,8
производство, передача и распределение пара и горячей воды; кондиционирование воздуха	100,0	98,9	106,5	100,0
Водоснабжение; водоотведе- ние, организация сбора и ути- лизации отходов, деятельность по ликвидации загрязнений	100,0	100,0	101,5	100,0
в том числе:				
забор, очистка и распределе- ние воды	100,0	100,0	103,8	100,0
сбор и обработка сточных вод	100,0	100,0	98,4	100,0

1. ФИНАНСОВЫЕ РЕЗУЛЬТАТЫ ДЕЯТЕЛЬНОСТИ ОРГАНИЗАЦИЙ

Сальдированный (прибыль минус убыток) финансовый результат до налогообложения крупных и средних организаций г. Севастополя в январе-декабре 2021 г. в действующих ценах составил 1919,3 млн рублей прибыли.

Прибыльными организациями, удельный вес которых составил 64,8% в общем количестве предприятий города, получено 4487,1 млн рублей прибыли, которая по сравнению с соответствующим периодом 2020 г. увеличилась на 58,9%. Основная доля общей суммы прибыли сформирована предприятиями промышленности (44,6%), в том числе в обрабатывающих производствах (25,4%), в сфере торговли оптовой и розничной; ремонте автотранспортных средств и мотоциклов (21,1%), организациях, осуществляющих операции с недвижимым имуществом (12,6%).

В январе-декабре 2021 г. убыточно работали 35,2% предприятий. Сумма убытков таких организаций по сравнению с январем-декабром 2020 г. уменьшилась на 19,7% и составила 2567,8 млн рублей. Основная доля общей суммы убытка сформирована предприятиями сферы строительства (42,0%) и промышленности (26,6%).

Таблица 1

Сальдированный финансовый результат (прибыль минус убыток) организаций по видам экономической деятельности

	Январь-декабрь 2021 г.	
	млн рублей	в % к январю-декабрю 2020 г. ¹⁾
Всего	1919,3	-
Сельское, лесное хозяйство, охота, рыболовство и рыбоводство	441,9	156,3
Промышленность	1320,1	584,2
в том числе:		
добыча полезных ископаемых	... ²⁾	-
обрабатывающие производства	659,0	814,3
обеспечение электрической энергией, газом и паром; кондиционирование воздуха	522,8	346,5
водоснабжение; водоотведение, организация сбора и утилизации отходов, деятельность по ликвидации загрязнений	... ²⁾	-

¹⁾ Без субъектов малого предпринимательства и организаций со средней численностью работников до 15 человек, не являющихся субъектами малого предпринимательства, банков, страховых организаций и бюджетных учреждений

Продолжение

	Январь-декабрь 2021 г.	
	млн рублей	в % к январю-декабрю 2020 г. ¹⁾
Строительство	-1079,7	-
Торговля оптовая и розничная; ремонт автотранспортных средств и мотоциклов	858,4	242,6
в том числе:		
торговля оптовая и розничная автотранспортными средствами и мотоциклами и их ремонт	-	-
торговля оптовая, кроме оптовой торговли автотранспортными средствами и мотоциклами	407,1	1404,4
торговля розничная, кроме торговли автотранспортными средствами и мотоциклами	451,3	138,9
Транспортировка и хранение	39,6	-
Деятельность гостиниц и предприятий общественного питания	-355,3	-
Деятельность в области информации и связи	-12,1	-
Деятельность по операциям с недвижимым имуществом	457,1	160,4
Деятельность профессиональная, научная и техническая	211,4	96,7
Деятельность административная и сопутствующие дополнительные услуги	-	-
Образование	6,3	36,7
Деятельность в области здравоохранения и социальных услуг	... ²⁾	163,0
Деятельность в области культуры, спорта, организации досуга и развлечений	... ²⁾	-
Предоставление прочих видов услуг	-	-

¹⁾ Темпы изменения сальдированного финансового результата отчетного периода по сравнению с соответствующим периодом предыдущего года рассчитаны по сопоставимому кругу организаций; с учетом корректировки данных соответствующего периода предыдущего года, исходя из изменений учетной политики, законодательных актов и др. в соответствии с методологией бухгалтерского учета.
Прочерк означает, что в одном или обоих сопоставляемых периодах был получен отрицательный сальдированный финансовый результат

²⁾ Данные не публикуются в целях обеспечения конфиденциальности первичных статистических данных, полученных от организаций, в соответствии со статьей 9 Федерального закона от 29.11.07 № 282-ФЗ «Об официальном статистическом учете и системе государственной статистики в Российской Федерации» в редакции Федерального закона от 02.07.2013 № 171-ФЗ «О внесении изменений в Федеральный закон «Об официальном статистическом учете и системе государственной статистики в Российской Федерации» и отдельные законодательные акты Российской Федерации».

**Прибыль организаций по видам экономической деятельности
в январе-декабре 2021 года**

	<i>Прибыль</i>		
	<i>удельный вес прибыльных организаций, в %</i>	<i>млн рублей</i>	<i>в % к январю- декабрю 2020 г.¹⁾</i>
Всего	64,8	4487,1	158,9
Сельское, лесное хозяйство, охота, рыболовство и рыбоводство	100,0	441,9	144,6
Промышленность	66,7	2002,3	200,9
в том числе:			
добыча полезных ископаемых	... ²⁾	... ²⁾	-
обрабатывающие производства	69,2	1139,7	306,6
обеспечение электрической энергией, газом и паром; кондиционирование воздуха	... ²⁾	... ²⁾	116,4
водоснабжение; водоотведение, организация сбора и утилизации отходов, деятельность по ликвидации загрязнений	... ²⁾	... ²⁾	57,9
Строительство	-	-	-
Торговля оптовая и розничная; ремонт автотранспортных средств и мотоциклов	76,9	945,8	181,9
в том числе:			
торговля оптовая и розничная автотранспортными средствами и мотоциклами и их ремонт	-	-	-
торговля оптовая, кроме оптовой торговли автотранспортными средствами и мотоциклами	... ²⁾	... ²⁾	258,2
торговля розничная, кроме торговли автотранспортными средствами и мотоциклами	... ²⁾	... ²⁾	137,7
Транспортировка и хранение	50,0	184,5	369,5
Деятельность гостиниц и предприятий общественного питания	... ²⁾	... ²⁾	287,5
Деятельность в области информации и связи	... ²⁾	... ²⁾	157,5
Деятельность по операциям с недвижимым имуществом	59,1	566,6	117,7
Деятельность профессиональная, научная и техническая	... ²⁾	... ²⁾	99,4
Деятельность административная и сопутствующие дополнительные услуги	-	-	-
Образование	... ²⁾	... ²⁾	47,2

Продолжение

	Прибыль		
	удельный вес прибыльных организаций, в %	млн рублей	в % к январю- декабрю 2020 г. ¹⁾
Деятельность в области здравоохранения и социальных услуг	... ²⁾	... ²⁾	163,0
Деятельность в области культуры, спорта, организации досуга и развлечений	... ²⁾	... ²⁾	-
Предоставление прочих видов услуг	-	-	-

¹⁾ Темпы изменения прибыли организации отчетного периода по сравнению с соответствующим периодом предыдущего года рассчитаны по сопоставимому кругу организаций; с учетом корректировки данных соответствующего периода предыдущего года, исходя из изменений учетной политики, законодательных актов и др. в соответствии с методологией бухгалтерского учета.

²⁾ Данные не публикуются в целях обеспечения конфиденциальности первичных статистических данных, полученных от организаций, в соответствии со статьей 9 Федерального закона от 29.11.07 № 282-ФЗ «Об официальном статистическом учете и системе государственной статистики в Российской Федерации» в редакции Федерального закона от 02.07.2013 № 171-ФЗ «О внесении изменений в Федеральный закон «Об официальном статистическом учете и системе государственной статистики в Российской Федерации» и отдельные законодательные акты Российской Федерации».

Таблица 3

**Убыток организаций по видам экономической деятельности
в январе-декабре 2021 года**

	Убыток		
	удельный вес убыточных организаций, в %	млн рублей	в % к январю- декабрю 2020 г. ¹⁾
Всего	35,2	2567,8	80,3
Сельское, лесное хозяйство, охота, рыболовство и рыбоводство	-	-	-
Промышленность	33,3	682,2	88,5
в том числе:			
добыча полезных ископаемых	-	-	-
обрабатывающие производства	30,8	480,7	165,3
обеспечение электрической энергией, газом и паром; кондиционирование воздуха	... ²⁾	... ²⁾	11,9
водоснабжение; водоотведение, организация сбора и утилизации отходов, деятельность по ликвидации загрязнений	... ²⁾	... ²⁾	146,5
Строительство	100,0	1079,7	953,5
Торговля оптовая и розничная; ремонт автотранспортных средств и мотоциклов	23,1	87,4	52,6

	Убыток		
	удельный вес убыточных организаций, в %	млн рублей	в % к январю- декабрю 2020 г. ¹⁾
в том числе:			
торговля оптовая и розничная автотранспортными средствами и мотоциклами и их ремонт	-	-	-
торговля оптовая, кроме оптовой торговли автотранспортными средствами и мотоциклами	... ²⁾	... ²⁾	52,5
торговля розничная, кроме торговли автотранспортными средствами и мотоциклами	... ²⁾	... ²⁾	53,7
Транспортировка и хранение	50,0	144,9	11,0
Деятельность гостиниц и предприятий общественного питания	... ²⁾	... ²⁾	62,4
Деятельность в области информации и связи	... ²⁾	... ²⁾	343,5
Деятельность по операциям с недвижимым имуществом	40,9	109,5	55,7
Деятельность профессиональная, научная и техническая	... ²⁾	... ²⁾	735,1
Деятельность административная и сопутствующие дополнительные услуги	-	-	-
Образование	... ²⁾	... ²⁾	138,1
Деятельность в области здравоохранения и социальных услуг	-	-	-
Деятельность в области культуры, спорта, организации досуга и развлечений	-	-	-
Предоставление прочих видов услуг	-	-	-
¹⁾ Темпы изменения убытка организации отчетного периода по сравнению с соответствующим периодом предыдущего года рассчитаны по сопоставимому кругу организаций; с учетом корректировки данных соответствующего периода предыдущего года, исходя из изменений учетной политики, законодательных актов и др. в соответствии с методологией бухгалтерского учета.			
²⁾ Данные не публикуются в целях обеспечения конфиденциальности первичных статистических данных, полученных от организаций, в соответствии со статьей 9 Федерального закона от 29.11.07 № 282-ФЗ «Об официальном статистическом учете и системе государственной статистики в Российской Федерации» в редакции Федерального закона от 02.07.2013 № 171-ФЗ «О внесении изменений в Федеральный закон «Об официальном статистическом учете и системе государственной статистики в Российской Федерации» и отдельные законодательные акты Российской Федерации».			

2. СОСТОЯНИЕ ПЛАТЕЖЕЙ И РАСЧЕТОВ В ОРГАНИЗАЦИЯХ

Дебиторская задолженность крупных и средних организаций г. Севастополя на конец декабря 2021 г. составила 17454,1 млн рублей, из неё 11,7% является просроченной. Наибольшая доля дебиторской задолженности приходится на задолженность за товары, работы и услуги (48,8%).

Таблица 4

Дебиторская задолженность организаций по видам экономической деятельности в декабре 2021 года

на конец месяца; млн рублей

	<i>Дебиторская задолженность</i>		
	<i>всего</i>	<i>в том числе просроченная</i>	
		<i>всего</i>	<i>в % к общей дебиторской задолженности</i>
Всего	17454,1	2035,8	11,7
Сельское, лесное хозяйство, охота, рыболовство и рыбоводство	899,2	55,6	6,2
Промышленность	6895,8	1189,2	17,2
в том числе:			
добыча полезных ископаемых	... ¹⁾	... ¹⁾	94,1
обрабатывающие производства	3329,5	35,3	1,1
обеспечение электрической энергией, газом и паром; кондиционирование воздуха	2459,9	400,1	16,3
водоснабжение; водоотведение, организация сбора и утилизации отходов, деятельность по ликвидации загрязнений	848,1	510,7	60,2
Строительство	2417,8	... ¹⁾	... ¹⁾
Торговля оптовая и розничная; ремонт автотранспортных средств и мотоциклов	3718,4	89,3	2,4
в том числе:			
торговля оптовая и розничная автотранспортными средствами и мотоциклами и их ремонт	-	-	-
торговля оптовая, кроме оптовой торговли автотранспортными средствами и мотоциклами	767,5	... ¹⁾	... ¹⁾
торговля розничная, кроме торговли автотранспортными средствами и мотоциклами	2950,9	... ¹⁾	... ¹⁾
Транспортировка и хранение	209,2	38,2	18,3
Деятельность гостиниц и предприятий общественного питания	155,4	-	-
Деятельность в области информации и связи	392,9	258,9	65,9
Деятельность по операциям с недвижимым имуществом	1183,3	170,8	14,4
Деятельность профессиональная, научная и техническая	1530,6	... ¹⁾	... ¹⁾
Деятельность административная и сопутствующие дополнительные услуги	-	-	-

Продолжение

	Дебиторская задолженность		
	всего	в том числе просроченная	
		всего	в % к общей дебиторской задолженности
Образование	17,5	2,4	14,0
Деятельность в области здравоохранения и социальных услуг	... ¹⁾	-	-
Деятельность в области культуры, спорта, организации досуга и развлечений	... ¹⁾	... ¹⁾	45,2
Предоставление прочих видов услуг	-	-	-

¹⁾ Данные не публикуются в целях обеспечения конфиденциальности первичных статистических данных, полученных от организаций, в соответствии со статьей 9 Федерального закона от 29.11.07 № 282-ФЗ «Об официальном статистическом учете и системе государственной статистики в Российской Федерации» в редакции Федерального закона от 02.07.2013 № 171-ФЗ «О внесении изменений в Федеральный закон «Об официальном статистическом учете и системе государственной статистики в Российской Федерации» и отдельные законодательные акты Российской Федерации».

Кредиторская задолженность крупных и средних организаций г. Севастополя на конец декабря 2021 г. составила 33241,4 млн рублей, из неё 9,8% является просроченной. Наибольшая доля кредиторской задолженности приходится на задолженность за товары, работы и услуги (32,5%). На задолженность по платежам в бюджет и в государственные внебюджетные фонды приходится 4,0% или 1336,9 млн рублей.

Таблица 5

Кредиторская задолженность организаций по видам экономической деятельности в декабре 2021 года

на конец месяца; млн рублей

	Кредиторская задолженность		
	всего	в том числе просроченная	
		всего	в % к общей кредиторской задолженности
Всего	33241,4	3272,4	9,8
Сельское, лесное хозяйство, охота, рыболовство и рыбоводство	885,3	... ¹⁾	... ¹⁾
Промышленность	19245,1	482,9	2,5
в том числе:			
добыча полезных ископаемых	... ¹⁾	... ¹⁾	2,5
обрабатывающие производства	11697,2	281,4	2,4
обеспечение электрической энергией, газом и паром; кондиционирование воздуха	6694,8	... ¹⁾	... ¹⁾
водоснабжение; водоотведение, организация сбора и утилизации отходов, деятельность по ликвидации загрязнений	681,5	-	-

Продолжение

	Кредиторская задолженность		
	всего	в том числе просроченная	
		всего	в % к общей кредиторской задолженности
Строительство	4697,8	-	-
Торговля оптовая и розничная; ремонт автотранспортных средств и мотоциклов	1937,9	... ¹⁾	... ¹⁾
в том числе:			
торговля оптовая и розничная автотранспортными средствами и мотоциклами и их ремонт	-	-	-
торговля оптовая, кроме оптовой торговли автотранспортными средствами и мотоциклами	648,6	-	-
торговля розничная, кроме торговли автотранспортными средствами и мотоциклами	1289,3	... ¹⁾	... ¹⁾
Транспортировка и хранение	2748,6	... ¹⁾	... ¹⁾
Деятельность гостиниц и предприятий общественного питания	837,9	-	-
Деятельность в области информации и связи	464,8	... ¹⁾	... ¹⁾
Деятельность по операциям с недвижимым имуществом	1449,7	516,8	35,7
Деятельность профессиональная, научная и техническая	888,9	-	-
Деятельность административная и сопутствующие дополнительные услуги	-	-	-
Образование	32,6	-	-
Деятельность в области здравоохранения и социальных услуг	... ¹⁾	-	-
Деятельность в области культуры, спорта, организации досуга и развлечений	... ¹⁾	-	-
Предоставление прочих видов услуг	-	-	-

¹⁾ Данные не публикуются в целях обеспечения конфиденциальности первичных статистических данных, полученных от организаций, в соответствии со статьей 9 Федерального закона от 29.11.07 № 282-ФЗ «Об официальном статистическом учете и системе государственной статистики в Российской Федерации» в редакции Федерального закона от 02.07.2013 № 171-ФЗ «О внесении изменений в Федеральный закон «Об официальном статистическом учете и системе государственной статистики в Российской Федерации» и отдельные законодательные акты Российской Федерации».

Превышение кредиторской задолженности над дебиторской на конец декабря 2021 г. составило 15787,3 млн рублей.

VII. УРОВЕНЬ ЖИЗНИ НАСЕЛЕНИЯ

Таблица 1

Основные показатели, характеризующие уровень жизни населения¹⁾²⁾

	IV квартал 2021 г.	В % к		Январь- декабрь 2021 г. в % к январю- декабрю 2020 г.	Справочно		
		IV кварталу 2020 г.	III кварталу 2021 г.		IV квартал 2020 г. в % к		Январь- декабрь 2020 г. в % к январю- декабрю 2019 г.
					IV кварталу 2019 г.	III кварталу 2020 г.	
Денежные доходы населения							
денежные доходы (в среднем на душу населения), рублей в месяц	38205	102,5	109,9	103,0	102,9	107,6	99,0
реальные денежные доходы		105,7	106,5	101,3	99,0	106,3	102,9
реальные располага- емые денежные доходы		106,6	106,2	101,1	98,4	105,1	103,2

¹⁾ Показатели за указанные периоды рассчитаны в соответствии с Методологическими положениями по расчету показателей денежных доходов и расходов населения (приказ №465 от 02.07.2014 с изменениями №680 от 20.11.2018). Информация будет публиковаться ежеквартально в соответствии с изменениями, внесенными в Федеральный план статистических работ распоряжением Правительства Российской Федерации от 20.03.2019 №469-р.

²⁾ Данные за 2021 г. - оценка.

Реальные денежные доходы, по оценке, в IV квартале 2021 г. по сравнению с соответствующим периодом предыдущего года увеличились на 5,7%.

Реальные располагаемые денежные доходы (доходы за вычетом обязательных платежей, скорректированные на индекс потребительских цен), по оценке, в IV квартале 2021 г. по сравнению с соответствующим периодом предыдущего года увеличились на 6,6%.

Динамика денежных доходов населения¹⁾

	Реальные денежные доходы в % к		Реальные располагаемые денежные доходы в % к	
	соответствующему периоду предыдущего года	предыдущему периоду	соответствующему периоду предыдущего года	предыдущему периоду
2020 г.				
I квартал	116,1	76,4	116,2	76,5
II квартал	93,5	101,0	94,5	101,3
I полугодие	103,5		104,1	
III квартал	105,7	120,7	106,6	120,9
Январь-сентябрь	104,4		105,2	
IV квартал	99,0	106,3	98,4	105,1
Год	102,9		103,2	
2021 г.				
I квартал	86,5	66,8	85,8	66,7
II квартал	104,0	121,4	102,8	121,3
I полугодие	95,5		94,4	
III квартал	105,5	122,3	105,5	124,0
Январь-сентябрь	99,3		98,7	
IV квартал	105,7	106,5	106,6	106,2
Год	101,3		101,1	

¹⁾Данные за 2021 г. - оценка.

Заработная плата¹⁾. Среднемесячная начисленная заработная плата по полному кругу организаций г. Севастополя в декабре 2021 г. составила 53315 рублей. Заработная плата работников по организациям без субъектов малого предпринимательства за этот же период составила 66322 рубля.

Таблица 3

**Среднемесячная начисленная заработная плата
по видам экономической деятельности
(по полному кругу организаций, без выплат социального характера)**

	<i>Декабрь 2021 г., рублей</i>	<i>В % к среднему уровню по экономике</i>
Всего	53315	100,0
Сельское, лесное хозяйство, охота, рыболовство и рыбоводство	46222	86,7
Промышленность	53729	100,8
Добыча полезных ископаемых	39175	73,5
Обрабатывающие производства	44527	83,5
из них:		
производство пищевых продуктов	35123	65,9
производство напитков	68130	127,8
производство текстильных изделий	20935	39,3
производство одежды	13768	25,8
производство кожи и изделий из кожи	16291	30,6
обработка древесины и производства изделий из дерева и пробки, кроме мебели, производство из соломки и материалов для плетения	10000	18,8
производство бумаги и бумажных изделий	27277	51,2
деятельность полиграфическая и копирование носителей информации	15000	28,1
производство химических веществ и химических продуктов	21232	39,8
производство лекарственных средств и материалов, применяемых в медицинских целях	-	-
производство резиновых и пластмассовых изделий	15263	28,6
производство прочей неметаллической минеральной продукции	23967	45,0
производство металлургическое	-	-
производство готовых металлических изделий, кроме машин и оборудования	37472	70,3
производство компьютеров, электронных и оптических изделий	84100	157,7
производство электрического оборудования	69965	131,2
производство машин и оборудования, не включенных в другие группировки	25893	48,6

Продолжение

	<i>Декабрь 2021 г., рублей</i>	<i>В % к среднему уровню по экономике</i>
производство автотранспортных средств, прицепов и полуприцепов	-	-
производство прочих транспортных средств и оборудования	50793	95,3
производство мебели	28603	53,6
производство прочих готовых изделий	16012	30,0
ремонт и монтаж машин и оборудования	54647	102,5
Обеспечение электрической энергией, газом и паром, кондиционирование воздуха	76983	144,4
Водоснабжение; водоотведение, организация сбора и утилизации отходов; деятельность по ликвидации загрязнений	53311	100,0
Строительство	37750	70,8
Торговля оптовая и розничная; ремонт автотранспортных средств и мотоциклов	22148	41,5
Транспортировка и хранение	58958	110,6
Деятельность гостиниц и предприятий общественного питания	14276	26,8
Деятельность в области информации и связи	77309	145,0
Деятельность финансовая и страховая	126571	237,4
Деятельность по операциям с недвижимым имуществом	34514	64,7
Деятельность профессиональная, научная и техническая	35706	67,0
Деятельность административная и сопутствующие дополнительные услуги	30847	57,9
Государственное управление и обеспечение военной безопасности; социальное обеспечение	100580	188,7
Образование	53075	99,5
Деятельность в области здравоохранения и социальных услуг	53907	101,1
Деятельность в области культуры, спорта, организации досуга и развлечений	69170	129,7
Предоставление прочих видов услуг	24924	46,7

VIII. ЗАДОЛЖЕННОСТЬ ОРГАНИЗАЦИЙ ПО ВЫПЛАТЕ ЗАРАБОТНОЙ ПЛАТЫ

Просроченная задолженность по заработной плате (по данным, полученным от организаций, кроме субъектов малого предпринимательства).

Задолженность по заработной плате по кругу наблюдаемых видов экономической деятельности на 1 февраля 2022 г. составляет 2610 тыс. руб.

Таблица 1

Динамика просроченной задолженности по заработной плате

на начало месяца

	Просроченная задолженность по заработной плате		В том числе задолженность			
	тыс. рублей	в % к предыдущему месяцу	из-за несвоевременного получения денежных средств из бюджетов всех уровней		из-за отсутствия собственных средств	
			тыс. рублей	в % к предыдущему месяцу	тыс. рублей	в % к предыдущему месяцу
2021 г.						
Январь	-	-	-	-	-	-
Февраль	-	-	-	-	-	-
Март	-	-	-	-	-	-
Апрель	2610	-	-	-	2610	-
Май	2610	-	-	-	2610	-
Июнь	-	-	-	-	-	-
Июль	2610	-	-	-	2610	-
Август	4620	177,0	-	-	4620	177,0
Сентябрь	3769	81,6	-	-	3769	81,6
Октябрь	5546	147,1	-	-	5546	147,1
Ноябрь	3253	58,7	-	-	3253	58,7
Декабрь	3691	113,5	-	-	3691	113,5
2022 г.						
Январь	2610	70,7	-	-	2610	70,7
Февраль	2610	100,0	-	-	2610	100,0

IX. ЗАНЯТОСТЬ И БЕЗРАБОТИЦА

В декабре 2021г. число замещенных рабочих мест работниками списочного состава, совместителями и лицами, выполнявшими работы по договорам гражданско-правового характера, в организациях (без субъектов малого предпринимательства) составило 74,1 тыс. человек. Увеличение численности работников произошло в сфере предоставления прочих видов услуг (на 3,7%), а уменьшение численности работников - в сфере сельского, лесного хозяйства, охоты, рыболовства и рыбоводства и производстве напитков (на 2,5%).

Таблица 1

Средняя численность работников¹⁾ (количество замещенных рабочих мест)

	За декабрь 2021 г.		
	человек	в % к	
		ноябрю 2021 г.	общей численности работников
Всего	74094	100,4	100,0
Сельское, лесное хозяйство, охота, рыболовство и рыбоводство	1549	97,5	2,1
Промышленность	11465	100,1	15,5
Добыча полезных ископаемых	... ²⁾	... ²⁾	... ²⁾
Обрабатывающие производства	5384	100,1	7,3
из них:			
производство пищевых продуктов	1208	102,5	1,6
производство напитков	738	97,5	1,0
производство прочей неметаллической минеральной продукции	... ²⁾	... ²⁾	... ²⁾
производство готовых металлических изделий, кроме машин и оборудования	... ²⁾	... ²⁾	... ²⁾
производство компьютеров, электронных и оптических изделий	... ²⁾	... ²⁾	... ²⁾
производство электрического оборудования	... ²⁾	... ²⁾	... ²⁾
производство машин и оборудования, не включенных в другие группировки	... ²⁾	... ²⁾	... ²⁾
производство прочих транспортных средств и оборудования	2051	100,1	2,8
ремонт и монтаж машин и оборудования	418	99,1	0,6
Обеспечение электрической энергией, газом и паром; кондиционирование воздуха	3456	99,9	4,7
Водоснабжение; водоотведение, организация сбора и утилизации отходов, деятельность по ликвидации загрязнения	... ²⁾	... ²⁾	... ²⁾
Строительство	2422	100,5	3,3
Торговля оптовая и розничная; ремонт автотранс- портных средств и мотоциклов	4639	100,6	6,3

	За декабрь 2021 г.		
	человек	в % к	
		ноябрю 2021 г.	общей численности работников
Транспортировка и хранение	4615	99,9	6,2
Деятельность гостиниц и предприятий общественного питания	747	98,4	1,0
Деятельность в области информации и связи	1564	100,3	2,1
Деятельность финансовая и страховая	908	98,6	1,2
Деятельность по операциям с недвижимым имуществом	1957	102,3	2,6
Деятельность профессиональная, научная и техническая	2627	99,4	3,5
Деятельность административная и сопутствующие дополнительные услуги	590	101,1	0,8
Государственное управление и обеспечение военной безопасности; социальное обеспечение	14827	100,9	20,0
Образование	13352	100,6	18,0
Деятельность в области здравоохранения и социальных услуг	9989	100,0	13,5
Деятельность в области культуры, спорта, организации досуга и развлечений	2593	101,2	3,5
Предоставление прочих видов услуг	252	103,7	0,3

¹⁾ Данные приведены по организациям без субъектов малого предпринимательства.

²⁾ Данные не публикуются в целях обеспечения конфиденциальности первичных статистических данных, полученных от организаций, в соответствии со статьей 9 Федерального закона от 29.11.07 № 282-ФЗ «Об официальном статистическом учете и системе государственной статистики в Российской Федерации» в редакции Федерального закона от 02.07.2013 № 171-ФЗ «О внесении изменений в Федеральный закон «Об официальном статистическом учете и системе государственной статистики в Российской Федерации и отдельные законодательные акты Российской Федерации».

В декабре 2021 г. из общего числа замещенных рабочих мест средних и крупных организаций, занятых в экономике г. Севастополя, 72,3 тыс. человек, или 97,6% составляли штатные (без учета внешних совместителей) работники организаций, не относящихся к субъектам малого предпринимательства. В общем количестве замещенных рабочих мест в организациях, удельный вес внешних совместителей составлял 1,8%, или 1,4 тыс. человек; лиц, выполнявших работы по гражданско-правовым договорам - 0,6%, или 0,4 тыс. человек.

По данным Департамента труда и социальной защиты населения города Севастополя численность незанятых граждан, состоящих на регистрационном учете на конец января 2022 г. составила 1,1 тыс. человек. Численность безработных составила 0,8 тыс. человек. Уровень зарегистрированной безработицы составил 0,3% от численности рабочей силы.

Заявленная работодателями потребность в рабочих местах на конец января 2022 г. уменьшилась на 14,0% по сравнению с январем 2021 г. и составила 4533 человека, из них по рабочим профессиям - 2905 человек.

Х. ПРАВОНАРУШЕНИЯ
(по данным МВД Российской Федерации)

В январе 2022 г. зарегистрировано 503 преступления, что на 29,6% больше, чем в январе 2021 г. Из общего числа преступлений, зарегистрированных в январе 2022 г., 147 преступлений отнесено к тяжким и особо тяжким, что на 42,7% больше, чем в соответствующем периоде предыдущего года. Их доля в общем числе зарегистрированных преступлений составила 29,2%.

Таблица 1

**Число преступлений, зарегистрированных
в январе 2022 года**

	<i>Январь 2022 г.</i>	<i>Январь 2022 г. в % к январю 2021 г.</i>
Зарегистрировано преступлений, единиц	503	129,6
в том числе:		
особо тяжкие	147	142,7

XI. ДЕМОГРАФИЯ

В январе-декабре 2021 г. в г. Севастополе отмечено увеличение числа родившихся и числа умерших по сравнению с январем-декабром 2020 г.

Таблица 1

**Показатели естественного движения населения¹⁾
в январе-декабре**

	Человек			на 1000 человек ²⁾ населения	
	2021 г.	2020 г.	прирост (+), снижение (-)	2021 г.	2020 г.
Родившихся	4234	4225	9	8,3	9,4
Умерших	7624	6246	1378	15,0	13,9
из них детей в возрасте до 1 года	20	15	5	4,7 ³⁾	3,5 ³⁾
Естественный прирост (+), убыль (-)	-3390	-2021	x	-6,7	-4,5
Браков	3841	3092	749	7,6	6,9
Разводов	2233	1927	306	4,4	4,3

¹⁾ В связи с переходом на систему получения сведений из Единого государственного реестра записей актов гражданского состояния (ЕГР ЗАГС) данные по естественному движению населения за январь-декабрь 2021 года могут быть скорректированы.

²⁾ На 1000 родившихся живыми.

³⁾ Здесь и далее в разделе показатели помесечной регистрации приведены в пересчете на год.

В структуре причин смерти младенцев преобладают состояния, возникающие в перинатальном периоде (от 28 недель беременности, включая роды и первые семь дней жизни ребенка) и врожденные аномалии, т.е. заболевания, тесно связанные со здоровьем матери.

В январе-декабре 2021 г. количество зарегистрированных в органах ЗАГС браков и разводов увеличилось по сравнению с аналогичным периодом 2020 г. браков - на 749 пар, разводов - на 306 пар.

МЕТОДОЛОГИЧЕСКИЕ ПОЯСНЕНИЯ

ПРОМЫШЛЕННОСТЬ

Оборот организаций включает стоимость отгруженных товаров собственного производства, выполненных работ и услуг собственными силами, а также выручку от продажи приобретенных на стороне товаров (без налога на добавленную стоимость, акцизов и аналогичных обязательных платежей).

Данные по этому показателю представляют совокупность организаций с соответствующим основным видом деятельности и отражают коммерческую деятельность организаций.

Индекс производства - относительный показатель, характеризующий изменение масштабов производства в сравниваемых периодах. Различают индивидуальные и сводные индексы производства. Индивидуальные индексы отражают изменение выпуска одного продукта и исчисляются как отношение объемов производства данного вида продукта в натурально-вещественном выражении в сравниваемых периодах. Сводный индекс производства характеризует совокупные изменения производства всех видов продукции и отражает изменение создаваемой в процессе производства стоимости в результате изменения только физического объема производимой продукции. Для исчисления сводного индекса производства индивидуальные индексы по конкретным видам продукции поэтапно агрегируются в индексы по видам деятельности, подгруппам, группам, подклассам, классам, подразделам и разделам ОКВЭД.

Индекс промышленного производства - агрегированный индекс производства по видам деятельности "Добыча полезных ископаемых", "Обрабатывающие производства", "Производство и распределение электроэнергии, газа и воды".

Объем отгруженных товаров собственного производства, выполненных работ и услуг собственными силами - стоимость отгруженных или отпущенных в порядке продажи, а также прямого обмена (по договору мены) всех товаров собственного производства, работ и услуг, выполненных (оказанных) собственными силами.

Объем отгруженных товаров представляет собой стоимость товаров, которые произведены данным юридическим лицом и фактически отгружены (переданы) в отчетном периоде на сторону (другим юридическим и физическим лицам), включая товары, сданные по акту заказчику на месте, независимо от того, поступили деньги на счет продавца или нет.

Объем работ и услуг, выполненных собственными силами, представляет собой стоимость работ и услуг, оказанных (выполненных) организацией другим юридическим и физическим лицам. Данные приводятся в фактических отпускных ценах без налога на добавленную стоимость, акцизов и аналогичных обязательных платежей.

Производство продукции в натуральном выражении включает продукцию, выработанную организацией (независимо от вида основной деятельно-

сти) как из собственного сырья и материалов, так и из неоплачиваемых сырья и материалов заказчика (давальческого), предназначенную для отпуска другим юридическим и физическим лицам, своему капитальному строительству и своим подразделениям, зачисленную в состав основных средств или оборотных активов (например, спецодежда, спецоснастка), выданную своим работникам в счет оплаты труда, а также израсходованную на собственные производственные нужды. Давальческое сырье - это сырье, принадлежащее заказчику и переданное на переработку другим организациям для производства из него продукции в соответствии с заключенными договорами.

СЕЛЬСКОЕ ХОЗЯЙСТВО

Продукция сельского хозяйства представляет собой сумму данных об объеме продукции растениеводства и животноводства всех сельхозпроизводителей, включая хозяйства индивидуального сектора (хозяйства населения, крестьянские (фермерские) хозяйства и индивидуальные предприниматели), в стоимостной оценке по фактически действовавшим ценам.

Валовой сбор сельскохозяйственных культур включает в себя объем собранной продукции как с основных, так и с повторных и междурядных посевов в сельскохозяйственных организациях, крестьянских (фермерских) хозяйствах, у индивидуальных предпринимателей и в хозяйствах населения. Производство зерновых, зернобобовых культур и подсолнечника показывается в весе после доработки, овощных культур - включая продукцию закрытого грунта.

Поголовье скота определяется на основе ежемесячного учета на 1 число каждого месяца и включает поголовье всех возрастных групп соответствующего вида скота и птицы.

Производство мяса - показатель, характеризующий результат использования скота и птицы для забоя на мясо. Включает в себя мясо всех видов скота и птицы, жир-сырец, пищевые субпродукты. Данные приведены как по промышленному, так и по внутривладельческому убою скота и птицы.

Производство молока характеризуется фактически надоем коровьим, овечьим, козьим молоком, независимо от того, было ли оно реализовано или часть его использована в хозяйстве на выпаивание телят и поросят.

Производство яиц включает их сбор за год от всех видов домашней птицы, с учетом яиц, которые использованы на воспроизводство птицы (инкубация).

Реализация сельскохозяйственной продукции - это объемы продукции, которая реализована сельскохозяйственными организациями по всем каналам: перерабатывающим организациям, на рынке, населению в счет оплаты труда (вкл. реализацию через систему общественного питания), пайщикам в счет арендной платы за землю и имущественные паи (доли), на биржах, аукционах, по другим каналам. В объемы реализации сельскохозяйственной продукции не входит продукция, переданная на переработку на давальческих условиях.

СТРОИТЕЛЬСТВО

Раздел представляет статистику деятельности строительных организаций. Содержится информация о жилищном и социально-культурном строительстве.

Объем работ, выполненных по виду экономической деятельности «Строительство» - это строительные работы, выполненные организациями собственными силами на основании договоров и (или) контрактов, заключаемых с заказчиками и работ, выполненных хозяйственным способом организациями и населением.

В стоимость этих работ включаются строительно-монтажные и прочие строительные работы, выполненные собственными силами за счет всех источников финансирования.

К **зданиям** относится строительная система, состоящая из несущих и ограждающих или совмещенных (несущих и ограждающих) конструкций, образующих надземный замкнутый объем, предназначенный для проживания или пребывания людей в зависимости от функционального назначения и для выполнения различного вида производственных процессов.

Общий строительный объем зданий определяется как сумма строительного объема выше отметки плюс минус 0,00 (надземная часть) и ниже этой отметки (подземная часть). Строительный объем надземной и подземной частей здания определяется в пределах ограничивающих поверхностей, проветриваемых подполий под зданиями, проектируемыми для строительства на вечномерзлых грунтах.

Общая площадь здания определяется как сумма площадей всех этажей здания (включая технические, мансардные, цокольные и подвальные), измеренных в пределах внутренних поверхностей наружных стен, а также площадей балконов и лоджий. Площади помещений определяются по их размерам, измеряемым между отделанными поверхностями стен и перегородок в уровне пола.

Общий строительный объем и площадь жилых зданий определяется в соответствии со СНиП 31-01-2003.

В данные об общем **количестве построенных квартир** включены квартиры в законченном строительстве жилых домах квартирного и гостиничного типов и общежитиях, квартиры в нежилых зданиях, а также в индивидуальных жилых домах.

Общая площадь введенных жилых домов определяется как сумма площадей всех частей жилых помещений, включая площадь помещений вспомогательного использования, предназначенных для удовлетворения гражданами бытовых и иных нужд, связанных с их проживанием в жилом помещении, площадей лоджий, балконов, веранд, террас, подсчитываемых с соответствующими понижающими коэффициентами, а также жилых и подсобных помещений в построенных населением индивидуальных жилых домах.

К помещениям вспомогательного использования относятся кухни, передние, холлы, внутриквартирные коридоры, ванные или душевые, кладовые или хозяйственные встроенные шкафы. В домах-интернатах для престарелых и ин-

валидов, ветеранов, специальных домах для одиноких престарелых, детских домах к подсобным помещениям относятся столовые, буфеты, клубы, читальни, спортивные залы, приемные пункты бытового обслуживания и медицинского обслуживания.

В общую площадь введенных жилых домов не входит площадь вестибюлей, тамбуров, лестничных клеток, лифтовых холлов, общих коридоров, а также площадь в жилых домах, предназначенная для встроенно-пристроенных помещений.

Ввод в действие объектов в формах федерального статистического наблюдения отражается после ввода их в эксплуатацию в размерах, указанных в разрешениях на ввод объектов в эксплуатацию, оформленных в установленном порядке в соответствии с действующим законодательством Российской Федерации о градостроительной деятельности.

ТРАНСПОРТ

Перевезено пассажиров - число пассажиров, перевезенных за определенный период времени. Единицей наблюдения в статистике перевозок пассажиров является пассажиро-поездка.

Пассажирооборот транспорта - объем работы транспорта по перевозкам пассажиров. Единицей измерения является пассажиро-километр. Определяется суммированием произведений количества пассажиров по каждой позиции перевозки на расстояние перевозки.

Перевезено грузов (объем перевозок грузов) - количество грузов в тоннах, перевезенных транспортом. Начальный момент процесса перевозок грузов отражается показателем “отправлено (отправление) грузов”, конечный момент - показателем “прибыло (прибытие) грузов”. Для отдельных организаций транспорта для характеристики всего объема работы применяется показатель “перевезено (перевозка) грузов”, который определяется как сумма отправленных грузов и принятых грузов от других организаций транспорта для перевозки. Единицей наблюдения в статистике перевозок грузов является отправка, т.е. партия груза, перевозка которой оформлена договором перевозки.

На автомобильном транспорте учет перевезенных грузов осуществляется по моменту прибытия.

Грузооборот транспорта - объем работы транспорта по перевозкам грузов. Единицей измерения является тонно-километр. Определяется путем суммирования произведений массы перевезенных грузов в тоннах на расстояние перевозки в километрах.

РОЗНИЧНАЯ ТОРГОВЛЯ

Оборот розничной торговли представляет собой выручку от продажи товаров населению для личного потребления или использования в домашнем хозяйстве за наличный расчет или оплаченных по кредитным карточкам, по расчетным чекам банков, по перечислениям со счетов вкладчиков.

Оборот общественного питания - выручка от реализации собственной кулинарной продукции и покупных товаров без кулинарной обработки населению

для потребления на месте, а также организациям и индивидуальным предпринимателям для организации питания различных контингентов населения.

Оборот розничной торговли и общественного питания формируются по данным сплошного статистического наблюдения за крупными и средними организациями, выборочных обследований малых предприятий, рынков, индивидуальных предпринимателей в розничной торговле, общественном питании с распространением полученных данных на генеральную совокупность объектов наблюдения.

Кроме того, в соответствии с требованиями системы национальных счетов, оборот розничной торговли и общественного питания организаций досчитан на объемы скрытой деятельности.

УСЛУГИ

Объем платных услуг населению представляет собой денежный эквивалент объема услуг, оказанных резидентами российской экономики (юридическими лицами и гражданами, занимающимися предпринимательской деятельностью без образования юридического лица) гражданам Российской Федерации, а также гражданам других государств (нерезидентам), потребляющим те или иные услуги на территории Российской Федерации.

Данные о платных услугах населению в распределении по видам приведены в соответствии с Общероссийским классификатором услуг населению с учетом внесенных в него в установленном порядке изменений.

ЦЕНЫ

Индекс потребительских цен (ИПЦ) характеризует изменение во времени общего уровня цен на товары и услуги, приобретаемые населением для непроизводственного потребления. Он измеряет отношение стоимости фиксированного набора товаров и услуг в ценах текущего периода к его стоимости в ценах базисного периода.

Стоимость минимального набора продуктов питания отражает межрегиональную дифференциацию уровней потребительских цен на основные продукты питания, входящие в него.

В состав этого набора включено 33 наименования продовольственных товаров. Данные о стоимости набора приведены в расчете на одного человека на месяц.

Стоимость фиксированного набора потребительских товаров и услуг для межрегиональных сопоставлений покупательной способности населения по Российской Федерации и отдельным регионам исчисляется на основе единых объемов потребления, а также средних цен по России и ее субъектам. В состав набора включены 83 наименования товаров и услуг, в том числе 30 видов продовольственных товаров, 41 вид непродовольственных товаров и 12 видов услуг. Данные о стоимости набора приведены в расчете на месяц.

Индекс цен производителей промышленных товаров характеризует изменение цен во времени при неизменной структуре производства.

Индекс цен производителей сельскохозяйственной продукции - относительный показатель динамики цен, характеризующий изменение во времени цен на сопоставимые виды производимой продукции.

Индекс цен производителей в строительстве (строительно-монтажные работы) представляет собой отношение стоимости всего комплекса произведенных работ при возведении объекта какого-либо вида экономической деятельности в ценах отчетного периода к стоимости этих работ в ценах предыдущего периода.

УРОВЕНЬ ЖИЗНИ НАСЕЛЕНИЯ

Среднемесячная номинальная начисленная заработная плата - заработная плата, рассчитанная в среднем на одного работника в месяц. Исчисляется на основании сведений, полученных от организаций, делением фонда начисленной заработной платы работников за месяц на среднесписочную численность работников за этот же месяц.

В фонд заработной платы включаются начисленные работникам суммы оплаты труда в денежной и не денежной формах за отработанное и неотработанное время, компенсационные выплаты, связанные с режимом работы и условиями труда, доплаты и надбавки, премии, единовременные поощрительные выплаты, а также оплата питания и проживания, имеющая систематический характер.

Среднесписочная численность работников организаций включает работавших по трудовому договору и выполнявших постоянную, временную или сезонную работу (без учета внешних совместителей, женщин, находившихся в отпуске по беременности и родам, лиц, находившихся в отпуске по уходу за ребенком). Работники, работавшие неполный рабочий день или неполную рабочую неделю, учитываются пропорционально отработанному времени.

Просроченной задолженностью по заработной плате считаются фактически начисленные работникам суммы заработной платы, но не выплаченные в срок, установленный коллективным договором или договором на расчетно-кассовое обслуживание, заключенным с банком. Число дней задержки считается со следующего дня после истечения этого срока.

ЗАНЯТОСТЬ И БЕЗРАБОТИЦА

Безработные, зарегистрированные в государственных учреждениях службы занятости населения, - трудоспособные граждане, не имеющие работы и заработка (трудового дохода), проживающие на территории Российской Федерации, зарегистрированные в государственных учреждениях службы занятости населения по месту жительства в целях поиска подходящей работы, ищущие работу и готовые приступить к ней.

Уровень зарегистрированной безработицы - отношение численности безработных, зарегистрированных в государственных учреждениях службы занятости населения, к численности рабочей силы, в процентах. При исчислении уровня зарегистрированной безработицы по субъектам Российской Федерации используется численность рабочей силы в среднем за предыдущий год.

Заявленная работодателями потребность в работниках - число вакансий (требуемых работников), сообщенных работодателями в государственные учреждения службы занятости населения.

ДЕМОГРАФИЯ

В разделе приведены данные о рождаемости, смертности, количестве заключенных браков и разводах.

Сведения о **рождениях, смертях, браках, разводах** получают на основании ежегодной статистической разработки данных, содержащихся в записях актов соответственно о рождении, смерти, заключении и расторжении брака, составляемых органами записи актов гражданского состояния. В число родившихся включены только родившиеся живыми.

Данные о браках и разводах приводятся на основании отчетности органов ЗАГС.

Минимальный возраст вступления в брак в Российской Федерации, установленный законом, - 18 лет для мужчин и для женщин. В отдельных случаях, по решению местных органов власти, он может быть снижен на 2 года, а в исключительных случаях до 14 лет.

Датой заключения брака считается дата его регистрации в органах ЗАГС. Брак считается расторгнутым с момента регистрации его расторжения.

Общие коэффициенты рождаемости и смертности - отношение соответственно числа родившихся (живыми) и числа умерших в течение календарного года к среднегодовой численности населения. Исчисляются в промилле (на 1000 человек населения).

Коэффициент естественного прироста - разность общих коэффициентов рождаемости и смертности. Исчисляется в промилле (на 1000 человек населения).

Общие коэффициенты брачности и разводимости - отношение числа зарегистрированных в течение календарного года браков и разводов к среднегодовой численности населения. Как и общие коэффициенты рождаемости и смертности, они исчисляются в промилле (на 1000 человек населения).

Общие показатели естественного движения используются, как правило, для оценки текущих изменений в развитии населения в целом. Для развернутой (полной) характеристики демографической ситуации наряду с общими коэффициентами используются и специальные коэффициенты.

Заместитель руководителя

Е.Н. Дацюк

**Управление Федеральной службы государственной статистики
по Республике Крым и г. Севастополю (Крымстат)**
Адрес: 299011, г. Севастополь, ул. Гоголя, 5

Подписано в печать 09.03.2022 г. № 67-17\47-ДР Формат А4.