

ФЕДЕРАЛЬНАЯ СЛУЖБА ГОСУДАРСТВЕННОЙ СТАТИСТИКИ

**ТЕРРИТОРИАЛЬНЫЙ ОРГАН ФЕДЕРАЛЬНОЙ СЛУЖБЫ
ГОСУДАРСТВЕННОЙ СТАТИСТИКИ
ПО РЕСПУБЛИКЕ КРЫМ
Крымстат**

Социально-экономическое положение Республики Крым

В ЯНВАРЕ-ДЕКАБРЕ 2017 ГОДА

12

**Симферополь
2018**

Настоящий экономический доклад в таблицах подготовлен коллективом Крымстата на основе данных оперативной статистической отчетности.

В докладе приняты условные обозначения:

г.	- год	м ²	- квадратный метр
га	- гектар	м ³	- кубический метр
дкл	- декалитр	млн.	- миллион
долл. США	- доллар США	пасс.-км	- пассажиро-километр
кВт·час	- киловатт-час	п.п.	- процентный пункт
км ²	- квадратный километр	т.г.	- текущий год
корм.ед	- кормовая единица	т-км	- тонно-километр
р.	- раз	тыс.	- тысяча
шт.	- штука	%	- процент
-	- явление отсутствует;		
...	- данных не имеется;		
0; 0,0	- небольшая величина;		
×	- показатель не рассчитывается.		

В отдельных случаях незначительные расхождения между итогом и суммой слагаемых объясняются округлением данных.

В докладе представлены статистические данные о социально-экономическом положении Республики Крым. Издание включает 49 таблиц, которые характеризуют развитие экономики региона в целом, а также отдельные виды экономической деятельности.

СОДЕРЖАНИЕ

I. ОСНОВНЫЕ ЭКОНОМИЧЕСКИЕ И СОЦИАЛЬНЫЕ ПОКАЗАТЕЛИ	4
II. ПРОИЗВОДСТВО ТОВАРОВ И УСЛУГ	5
1. ОБОРОТ ОРГАНИЗАЦИЙ	5
2. ПРОМЫШЛЕННОЕ ПРОИЗВОДСТВО..	7
3. СЕЛЬСКОЕ ХОЗЯЙСТВО.....	11
4. СТРОИТЕЛЬСТВО	16
5. ТРАНСПОРТ.....	19
III. РЫНКИ ТОВАРОВ И УСЛУГ	20
1. РОЗНИЧНАЯ ТОРГОВЛЯ	20
2. РЫНОК ПЛАТНЫХ УСЛУГ НАСЕЛЕНИЮ	25
IV. ЦЕНЫ.....	27
1. ИНДЕКСЫ ЦЕН И ТАРИФОВ	27
2. ЦЕНЫ ПРОИЗВОДИТЕЛЕЙ	36
V. ФИНАНСЫ.....	40
1. ГОСУДАРСТВЕННЫЕ ФИНАНСЫ	40
1.1. ИСПОЛНЕНИЕ БЮДЖЕТА	40
1.2. ГОСУДАРСТВЕННЫЕ ВНЕБЮДЖЕТНЫЕ ФОНДЫ	41
2. ФИНАНСОВАЯ ДЕЯТЕЛЬНОСТЬ ОРГАНИЗАЦИЙ	42
2.1. ФИНАНСОВЫЕ РЕЗУЛЬТАТЫ ДЕЯТЕЛЬНОСТИ ОРГАНИЗАЦИЙ ..	42
2.2. СОСТОЯНИЕ ПЛАТЕЖЕЙ И РАСЧЕТОВ В ОРГАНИЗАЦИЯХ	46
VI. ДЕНЕЖНЫЕ ДОХОДЫ.....	49
VII. ЗАДОЛЖЕННОСТЬ ОРГАНИЗАЦИЙ ПО ВЫПЛАТЕ ЗАРАБОТНОЙ ПЛАТЫ	54
VIII. ЗАНЯТОСТЬ И БЕЗРАБОТИЦА ..	58
IX. ПРАВОНАРУШЕНИЯ	61
X. ДЕМОГРАФИЯ.....	62
МЕТОДОЛОГИЧЕСКИЕ ПОЯСНЕНИЯ.....	65

Исх. № ОБ-01-5-10/4-СД
от 29.01.2018

Руководитель Крымстата
Балдина О.И.

Ответственные за выпуск:
Заместитель руководителя Крымстата
Григорь Н.Н.

Заместитель руководителя Крымстата
Полонская Н.А.

Заместитель руководителя Крымстата
Мысков А.А.

Приемная Крымстата
тел.: 27-56-72

Материалы комплексного
информационно-аналитического
доклада «Социально-экономическое
положение Республики Крым» подготовлены
следующими отделами:

Сводных статистических работ
Петруненко Л.Н.
тел.: 25-52-41

Статистика региональных счетов
и балансов
Мерцалова Н.Г.
тел.: 25-63-70

Статистика предприятий
Григоренко Н.Г.
тел.: 27-77-12

Статистика сельского
хозяйства и окружающей
природной среды
Березовская М.В.
тел.: 27-21-70

Статистика строительства,
инвестиций и жилищно-коммунального
хозяйства

Петрова Е.С.
тел.: 25-65-84

Статистика торговли и услуг
Обозенко Е.Г.
тел.: 25-65-22

Статистики труда, науки,
образования и культуры
Данюк В.А.

тел.: 25-65-08

Статистика цен и финансов
Штанченко Е.Р.
тел.: 27-01-89

Статистика уровня жизни и
обследований домашних хозяйств
Плешко Н.Р.

тел.: 27-62-12

Статистика населения и здравоохранения
Корниенко А.Ж.
тел.: 27-57-08

© При использовании информации ссылка на данный
источник обязательна.
Перепечатке и размножению не подлежит.
В соответствии с законодательством Российской Федера-
ции исключительные права на настоящее издание при-
надлежат Крымстату.

I. ОСНОВНЫЕ ЭКОНОМИЧЕСКИЕ И СОЦИАЛЬНЫЕ ПОКАЗАТЕЛИ

	Декабрь 2017 г.	Декабрь 2017 г. в % к декабрю 2016 г.	Январь- декабрь 2017 г.	Январь- декабрь 2017 г. в % к январю- декабрю 2016 г.
Оборот организаций ¹⁾ , млн. рублей	62918,7	123,5	508556,2	124,5
Индекс промышленного производства ^{2), 3)}	x	95,1	x	100,1
Объем производства продукции сельского хозяйства всех сельхозпроизводителей в действующих ценах ³⁾ , млн. рублей	2659,4	101,7 ⁴⁾	57518,8	94,3 ⁴⁾
Объем работ, выполненных по виду деятельности «Строительство» ³⁾ , млн. рублей	14950,0	157,4 ⁴⁾	47424,8	252,0 ⁴⁾
Грузооборот автомобильного транспорта ^{3), 5)} , млн. т-км	10,7	172,6	110,6	113,0
Пассажирооборот автомобильного транспорта ^{3), 6)} , млн. пасс.-км	182,3	98,6	2366,2	100,4
Оборот розничной торговли ³⁾ , млн. рублей	18166,3	97,1 ⁴⁾	228699,5	101,4 ⁴⁾
Объем платных услуг населению ^{3), 7)} , млн. рублей	6422,8	89,2 ⁴⁾	86008,6	91,4 ⁴⁾
Оборот оптовой торговли организаций оптовой торговли ³⁾ , млн. рублей	21231,5	200,2 ⁴⁾	180958,4	128,9 ⁴⁾
Реальные располагаемые денежные доходы населения ³⁾ , %	x	105,5 ⁸⁾	x	111,9 ⁹⁾
Среднемесячная начисленная заработная плата ³⁾				
номинальная, рублей	25795 ¹⁰⁾	104,5 ⁸⁾	25783 ¹¹⁾	106,0 ⁹⁾
реальная	x	103,1 ⁸⁾	x	101,0 ⁹⁾
Численность официально зарегистрированных безработных на конец периода ¹²⁾ , человек	5670	92,3	x	x
Индекс потребительских цен	x	101,4	x	104,7
Индекс цен производителей промышленных товаров	x	110,2	x	109,8
¹⁾ Данные по показателю «оборот организаций» представляют совокупность организаций с соответствующим основным видом деятельности и отражают коммерческую деятельность организаций.				
²⁾ Индекс промышленного производства исчисляется по видам деятельности "Добыча полезных ископаемых", "Обработка производств", "Обеспечение электрической энергией, газом и паром; кондиционирование воздуха", "Водоснабжение; водоотведение, организация сбора и утилизации отходов, деятельность по ликвидации загрязнений" ОКВЭД2 на основе данных о динамике производства важнейших товаров-представителей (в натуральном или стоимостном выражении). В качестве весов используется структура валовой добавленной стоимости по видам экономической деятельности 2010 базисного года.				
³⁾ Предварительные данные.				
⁴⁾ В сопоставимых ценах.				
⁵⁾ По организациям, не относящимся к субъектам малого предпринимательства.				
⁶⁾ С учетом пассажироперевозок, выполненных индивидуальными предпринимателями.				
⁷⁾ С июня 2016 г. с учетом оценки ненаблюдаемой деятельности.				
⁸⁾ Ноябрь 2017 г. в процентах к ноябрю 2016 г.				
⁹⁾ Январь-ноябрь 2017 г. в % к январю-ноябрю 2016 г.				
¹⁰⁾ Данные за ноябрь 2017 г.				
¹¹⁾ Данные за январь-ноябрь 2017 г.				
¹²⁾ По данным Государственного казенного учреждения Республики Крым «Центр занятости населения».				

II. ПРОИЗВОДСТВО ТОВАРОВ И УСЛУГ

1. ОБОРОТ ОРГАНИЗАЦИЙ

Таблица 1

Оборот организаций по видам экономической деятельности¹⁾

в действующих ценах

	Январь-декабрь 2017 г., млн. рублей
Всего	508556,2
из него:	
Сельское, лесное хозяйство, охота, рыболовство и рыбоводство	24071,0
Добыча полезных ископаемых	14849,2
в том числе:	
Добыча сырой нефти и природного газа	9194,8
Добыча прочих полезных ископаемых	5518,8
Обрабатывающие производства	64683,6
из них:	
Производство пищевых продуктов	11021,4
Производство напитков	14410,5
Производство табачных изделий	...
Производство текстильных изделий	112,5
Производство одежды	149,6
Производство кожи изделий из кожи	93,6
Обработка древесины и производство изделий из дерева и пробки, кроме мебели, производство изделий из соломки и материалов для сплетения	72,8
Производство бумаги и бумажных изделий	428,9
Деятельность полиграфическая и копирование носителей информации	467,5
Производство кокса и нефтепродуктов	...
Производство химических веществ и химических продуктов	16633,0
Производство резиновых и пластмассовых изделий	2342,1
Производство прочих неметаллических минеральных продуктов	4520,6
Производство металлургическое	824,4
Производство готовых металлических изделий, кроме машин и оборудования	1209,2
Производство компьютеров, электронных и оптических изделий	1850,9
Производство электрического оборудования	3541,8
Производство машин и оборудования, не включенных в другие группировки	1408,6
Производство автотранспортных средств, прицепов и полуприцепов	41,8
Производство прочих транспортных средств и оборудования	3881,4
Производство мебели	230,5
Ремонт и монтаж машин и оборудования	873,4
Обеспечение электрической энергией, газом и паром; кондиционирование воздуха	34725,0
Водоснабжение; водоотведение, организация сбора и утилизация отходов, деятельность по ликвидации загрязнений	6159,9
Строительство	66935,0
Торговля оптовая и розничная; ремонт автотранспортных средств и мотоциклов	206482,2
Транспортировка и хранение	19507,6

Продолжение

	Январь-декабрь 2017 г., млн. рублей
Деятельность гостиниц и предприятий общественного питания	12279,6
Деятельность в области информации и связи	11521,6
Деятельность по операциям с недвижимым имуществом	10591,0
Деятельность профессиональная, научная и техническая	4604,9
Деятельность административная и сопутствующие дополнительные услуги	3668,9
Государственное управление и обеспечение военной безопасности; социальное обеспечение	51,7
Образование	4318,8
Деятельность в области здравоохранения и социальных услуг	19969,1
Деятельности в области культуры, спорта, организации досуга и развлечений	2713,4
Предоставление прочих видов услуг	847,9
<p>¹⁾ Данные по показателю «Оборот организации» представляют совокупность организаций с соответствующим основным видом деятельности и отражают коммерческую деятельность организаций.</p> <p>²⁾ Данные не публикуются в целях обеспечения конфиденциальности первичных статистических данных, полученных от организаций, в соответствии со статьей 9 Федерального закона от 29.11.07 № 282-ФЗ «Об официальном статистическом учете и системе государственной статистики в Российской Федерации» в редакции Федерального закона от 02.07.2013 № 171-ФЗ «О внесении изменений в Федеральный закон «Об официальном статистическом учете и системе государственной статистики в Российской Федерации» и отдельные законодательные акты Российской Федерации».</p>	

2. ПРОМЫШЛЕННОЕ ПРОИЗВОДСТВО

Индекс промышленного производства в декабре 2017 г. к предыдущему месяцу составил 100,4%, к соответствующему месяцу предыдущего года - 95,1%, к январю-декабрю 2016 г. - 100,1%.

Таблица 2

Индекс промышленного производства¹⁾

	В % к	
	соответствующему периоду предыдущего года	предыдущему периоду
2016 г.		
Январь	138,0	84,4
Февраль	132,9	101,1
Январь-февраль	140,9	х
Март	134,6	123,3
Январь-март	137,4	х
Апрель	102,5	72,5
Январь-апрель	128,8	х
Май	138,8	145,8
Январь-май	126,5	х
Июнь	154,7	115,6
Январь-июнь	121,0	х
Июль	108,5	97,4
Январь-июль	119,1	х
Август	97,9	91,8
Январь-август	117,1	х
Сентябрь	87,8	103,3
Январь-сентябрь	113,5	х
Октябрь	137,8	157,7
Январь-октябрь	104,2	х
Ноябрь	109,0	73,0
Январь-ноябрь	105,2	х
Декабрь	96,7	119,1
Январь-декабрь	104,3	х
2017 г.		
Январь	133,9	87,4
Февраль	113,1	98,3
Январь-февраль	117,7	х
Март	81,0	105,6
Январь-март	102,6	х
Апрель	116,1	95,5
Январь-апрель	114,7	х
Май	112,7	98,7

Продолжение

	В % к	
	соответствующему периоду предыдущего года	предыдущему периоду
Январь-май	101,0	х
Июнь	105,0	93,0
Январь-июнь	102,4	х
Июль	128,1	144,4
Январь-июль	105,6	х
Август	122,1	139,1
Январь-август	103,5	х
Сентябрь	97,0	87,4
Январь-сентябрь	102,3	х
Октябрь	101,1	132,6
Январь-октябрь	102,1	х
Ноябрь	97,4	122,2
Январь-ноябрь	100,2	х
Декабрь	95,1	100,4
Январь-декабрь	100,1	х

¹⁾ Агрегированный индекс производства по видам экономической деятельности "Добыча полезных ископаемых", "Обрабатывающие производства", "Обеспечение электрической энергией, газом и паром; кондиционирование воздуха", "Водоснабжение; водоотведение, организация сбора и утилизации отходов, деятельность по ликвидации загрязнений". Информация сформирована в соответствии с разработанными Минэкономразвития России переходными ключами между ОКВЭД-2007 и ОКВЭД2 и ОКПД и ОКПД2. Данные могут быть уточнены.

Таблица 3

**Объем отгруженных товаров собственного производства,
выполненных работ и услуг по видам деятельности¹⁾**

	Январь-декабрь 2017 г.	
	млн. рублей	в % к январю-декабрю 2016 г.
Добыча полезных ископаемых	11497,7	107,5
Обрабатывающие производства	77337,9	113,5
Обеспечение электрической энергией, газом и паром; кондиционирование воздуха	34024,0	124,4
Водоснабжение; водоотведение, организация сбора и утилизации отходов, деятельность по ликвидации загрязнений	5760,8	130,5

¹⁾ Данные приводятся в фактических отпускных (продажных) ценах без налога на добавленную стоимость, акцизов и других аналогичных обязательных платежей. Группировки по видам деятельности представляют собой совокупность соответствующих фактических видов деятельности, осуществляемых организациями, независимо от их основного вида деятельности. Данные предварительные.

Производство важнейших видов промышленной продукции

	Январь-декабрь 2017 г.	В % к январю-декабрю 2016 г.
Добыча полезных ископаемых		
<i>Нефть сырая и газ природный; услуги по бурению, связанные с добычей нефти и природного газа</i>		
Нефть сырая, включая газовый конденсат, тыс. тонн	... ¹⁾	... ¹⁾
<i>Продукция горно-добывающих производств прочая</i>		
Гранит, песчаник и прочий камень для памятников или строительства, тыс. тонн	1888,2	152,4
Гранулы, крошка и порошок; галька, гравий тыс. м ³	4515,0	178,8
Щебень, тыс. м ³	3366,6	200,7
Обрабатывающие производства		
<i>Продукты пищевые, напитки и изделия табачные</i>		
Мясо крупного рогатого скота (говядина и телятина) парное, остывшее или охлажденное, в том числе для детского питания, тонн	167,8	121,0
Свинина парная, остывшая или охлажденная, в том числе для детского питания, тонн	6750,8	78,2
Мясо птицы охлажденное, в том числе для детского питания, тонн	23836,8	81,5
Изделия колбасные вареные, в том числе фаршированные, тонн	6636,6	99,9
Изделия колбасные копченые, тонн	3582,3	117,7
Рыба мороженая, тонн	2861,4	76,0
Рыба, приготовленная или консервированная другим способом; икра и заменители икры, тонн	23414,5	133,6
Соки из фруктов и овощей, тысяча условных банок	... ¹⁾	... ¹⁾
Овощи (кроме картофеля) и грибы консервирован- ные без уксуса или уксусной кислоты прочие, (кроме готовых овощных блюд), тыс. условных банок	1143,8	171,1
Молоко, кроме сырого, тонн	11916,9	100,7
Масло сливочное, тонн	1747,5	114,9
Сыры, тонн	806,3	197,4
Творог, тонн	1644,3	102,6
Продукты кисломолочные (кроме сметаны), тонна	7056,4	102,8
Сметана, тонн	1933,4	103,0
Мука пшеничная и пшенично-ржаная, тонн	109486,8	100,2
Изделия хлебобулочные недлительного хранения, тонн	69550,2	103,4
Изделия мучные кондитерские, торты и пирожные недлительного хранения, тонн	726,1	116,3

	<i>Январь-декабрь 2017 г.</i>	<i>В % к январю-декабрю 2016 г.</i>
Шоколад и кондитерские сахаристые изделия, тонн	345,0	24,0
Комбикорма, тонн	65511,7	84,1
Спиртные напитки свыше 9%, тыс. дкл	593,6	136,3
Винодельческая продукция, тыс. дкл	5852,9	83,6
Воды минеральные природные питьевые и воды питьевые, расфасованные в емкости, не содержащие добавки сахара или других подслащивающих или вкусоароматических веществ, тыс. полулитров	153909,0	129,5
<i>Текстиль и изделия текстильные; Одежда; Кожа и изделия из кожи</i>		
Белье постельное, тыс. шт.	65,1	98,5
Спецодежда, тыс. шт.	13,9	130,8
Обувь, тыс. пар	... ¹⁾	... ¹⁾
<i>Вещества химические и продукты химические</i>		
Материалы лакокрасочные на основе полимеров, тонн	452,6	118,9
Средства моющие, тонн	84,2	97,3
Средства для ухода за кожей, макияжа или защитные средства для кожи, не включенные в другие группировки, тыс. шт.	1847,7	123,4
<i>Изделия резиновые и пластмассовые</i>		
Блоки дверные пластмассовые и пороги для них, м ²	16430,7	126,0
Блоки оконные пластмассовые, м ²	164105,0	113,6
<i>Продукты минеральные неметаллические прочие</i>		
Смеси строительные, тыс. тонн	18,1	148,3
Бетон готовый для заливки (товарный бетон), тыс. м ³	545,6	111,1
Обеспечение электрической энергией, газом и паром; кондиционирование воздуха		
<i>Электроэнергия, газ, пар и кондиционирование воздуха</i>		
Электроэнергия, Гигаватт-час	1882,7	80,8
Электроэнергия, произведенная тепловыми электростанциями, Гигаватт-час	1362,6	76,0
Электроэнергия от возобновляемых источников энергии, Гигаватт-час	520,1	97,0
Пар и горячая вода, Тысяча гигакалорий	4152,8	91,8
¹⁾ Данные не публикуются в целях обеспечения конфиденциальности первичных статистических данных, полученных от организаций, в соответствии со статьей 9 Федерального закона от 29.11.07 № 282-ФЗ «Об официальном статистическом учете и системе государственной статистики в Российской Федерации» в редакции Федерального закона от 02.07.2013 № 171-ФЗ «О внесении изменений в Федеральный закон «Об официальном статистическом учете и системе государственной статистики в Российской Федерации» и отдельные законодательные акты Российской Федерации».		

3. СЕЛЬСКОЕ ХОЗЯЙСТВО

Сельское хозяйство. Объем производства продукции сельского хозяйства всех сельхозпроизводителей (сельхозорганизации, крестьянские (фермерские) хозяйства, хозяйства населения) в 2017 г. в действующих ценах, по предварительной оценке, составил 57518,8 млн. рублей.

Таблица 1

Индексы производства продукции сельского хозяйства

в сопоставимых ценах; в процентах

	<i>К соответствующему периоду прошлого года</i>	<i>К предыдущему месяцу</i>
2016 г.¹⁾		
Январь	90,3	92,1
Февраль	97,2	124,6
Январь-февраль	94,0	х
Март	103,0	118,8
Январь-март	97,3	х
Апрель	105,4	137,6
Январь-апрель	100,1	х
Май	106,5	117,1
Январь-май	101,9	х
Июнь	128,5	205,4
Январь-июнь	110,5	х
Июль	97,4	120,7
Январь-июль	106,0	х
Август	89,5	98,7
Январь-август	101,6	х
Сентябрь	95,8	108,7
Январь-сентябрь	100,4	х
Октябрь	107,7	88,4
Январь-октябрь	101,4	х
Ноябрь	97,9	52,3
Январь-ноябрь	101,2	х
Декабрь	98,9	44,8
Январь-декабрь	102,8	х
2017 г.¹⁾		
Январь	80,9	61,5
Февраль	81,2	116,1
Январь-февраль	81,0	х
Март	93,6	113,8
Январь-март	85,4	х
Апрель	93,2	156,4
Январь-апрель	88,1	х
Май	94,5	124,5
Январь-май	90,1	х
Июнь	86,6	165,2
Январь-июнь	88,8	х
Июль	110,7	198,8
Январь-июль	96,6	х

Продолжение

	<i>К соответствующему периоду прошлого года</i>	<i>К предыдущему месяцу</i>
Август	88,1	77,8
Январь-август	94,4	х
Сентябрь	96,3	121,0
Январь-сентябрь	94,8	х
Октябрь	103,8	73,4
Январь-октябрь	96,0	х
Ноябрь	94,9	61,8
Январь-ноябрь	95,9	х
Декабрь	101,7	61,8
Январь-декабрь	94,3	х

¹⁾ Предварительные данные.

Растениеводство. В 2017 г. валовой сбор зерновых и зернобобовых культур составил 1394,0 тыс. тонн (в весе после доработки), что на 8,4% больше, чем в 2016 г. Производство подсолнечника на зерно (в весе после доработки) против уровня 2016 г. уменьшилось на 21,6% и составило 119,2 тыс. тонн. Производство картофеля сократилось на 17,8% и составило 212,3 тыс. тонн. Валовой сбор овощей уменьшился на 8,6% и составил 334,2 тыс. тонн.

В 2017 г. валовой сбор плодов и ягод против уровня 2016 г. сократился на 25,3%. Производство винограда увеличилось на 17,6%.

Производство основных сельскохозяйственных культур всеми категориями хозяйств характеризуется такими данными:

Таблица 2

	<i>Валовой сбор, тыс. тонн</i>		<i>Посевная площадь, тыс. гектаров</i>	
	<i>тыс. тонн</i>	<i>2017 г. в % к 2016 г.</i>	<i>тыс. гектаров</i>	<i>2017 г. в % к 2016 г.</i>
Зерновые и зернобобовые культуры (вкл. кукурузу) ¹⁾	1394,0	108,4	496,1	99,1
в том числе				
пшеница (озимая и яровая)	871,0	113,9	287,6	103,4
ячмень (озимый и яровой)	416,2	93,4	153,0	81,5
рожь (озимая и яровая)	3,0	99,5	1,2	108,6
овес	10,1	90,9	5,5	96,1
просо	1,9	37,8	2,2	82,8
кукуруза на зерно	6,8	133,3	3,4	203,8
зернобобовые культуры	84,0	169,6	42,3	187,5
Подсолнечник на зерно ¹⁾	119,2	78,4	122,3	104,5
Рапс (озимый и яровой)	11,8	674,7	6,0	653,0
Соя	0,5	67,8	0,2	51,0
Картофель	212,3	82,2	11,1	86,0
Овощи открытого и закрытого грунта	334,2	91,4	х	х
Плоды и ягоды	107,4	74,7	12,5	100,3
Виноград	66,2	117,6	18,2	98,3

¹⁾ В весе после доработки.

Животноводство. На конец декабря 2017 г. поголовье крупного рогатого скота в хозяйствах всех категорий, по расчетам, составило 111,7 тыс. голов (на 0,1% больше по сравнению с аналогичной датой предыдущего года), из него коров - 59,2 тыс. голов (на 1,9% меньше уровня прошлого года), поголовье свиней - 126,7 тыс. голов (на 8,5% меньше), овец и коз - 194,9 тыс. голов (на 0,7% меньше), птицы всех видов - 8237,3 тыс. голов (на 21,8% больше).

В структуре поголовья скота на хозяйства населения приходилось 74,2% поголовья крупного рогатого скота, 38,0% - свиней, 70,6% - овец и коз, птицы - 46,7% (на конец декабря 2016 г. соответственно 79,0%, 41,9%, 77,5%, 55,3%).

Таблица 3

Динамика поголовья скота в хозяйствах всех категорий

на конец месяца; в процентах

	<i>Крупный рогатый скот</i>		<i>из него коровы</i>		<i>Свиньи</i>		<i>Птица</i>	
	<i>к соответствующей дате предыдущего года</i>	<i>к соответствующей дате предыдущего месяца</i>	<i>к соответствующей дате предыдущего года</i>	<i>к соответствующей дате предыдущего месяца</i>	<i>к соответствующей дате предыдущего года</i>	<i>к соответствующей дате предыдущего месяца</i>	<i>к соответствующей дате предыдущего года</i>	<i>к соответствующей дате предыдущего месяца</i>
2016 г.¹⁾								
Январь	105,3	107,8	105,0	101,6	111,2	97,7	121,5	107,4
Февраль	108,3	101,5	105,6	102,1	109,8	98,8	118,2	94,3
Март	108,7	101,8	105,0	100,2	107,7	98,9	106,0	84,9
Апрель	107,4	99,8	104,3	99,9	105,6	99,4	105,6	105,2
Май	105,6	99,4	104,8	100,1	104,0	101,7	99,2	105,1
Июнь	104,4	98,6	105,6	100,6	105,2	100,0	99,8	107,7
Июль	105,7	98,5	107,4	101,4	102,8	100,4	107,8	98,8
Август	106,8	99,9	107,9	100,7	97,8	96,1	96,4	96,5
Сентябрь	107,7	99,9	109,6	100,7	90,6	95,0	97,7	102,2
Октябрь	109,0	99,0	104,9	96,8	91,6	100,8	105,8	96,5
Ноябрь	105,2	97,9	104,7	99,7	88,7	98,6	97,9	97,2
Декабрь	101,0	97,3	102,1	98,4	85,9	97,4	72,8	77,9
2017 г.¹⁾								
Январь	96,3	99,0	102,3	98,4	90,3	96,9	77,4	105,8
Февраль	94,1	99,1	99,5	99,4	88,4	96,8	88,2	107,4
Март	92,0	99,5	99,0	99,7	86,6	96,9	98,1	94,5
Апрель	92,1	100,0	99,0	99,8	86,5	99,3	96,1	103,0
Май	92,8	100,2	98,8	99,9	85,3	100,3	104,1	113,9
Июнь	93,2	99,1	95,0	96,7	84,8	99,5	98,9	102,3
Июль	93,7	99,0	92,5	98,7	83,7	99,2	99,3	99,2
Август	94,1	100,3	92,1	100,3	85,1	97,7	102,1	99,3
Сентябрь	93,5	99,3	91,1	99,6	89,5	99,9	101,7	101,7
Октябрь	94,1	99,7	94,3	100,1	88,8	100,0	100,1	95,0
Ноябрь	95,7	99,6	94,9	100,3	90,1	100,1	100,4	97,5
Декабрь	100,1	101,7	98,1	101,8	91,5	98,9	121,8	94,5

¹⁾ Предварительные данные.

В сельскохозяйственных организациях на конец декабря 2017 г. по сравнению с соответствующей датой 2016 г. поголовье крупного рогатого скота увеличилось на 7,7%, коров - на 1,5%, свиней - сократилось на 0,2%, овец и коз - на 15,2%, птицы всех видов - увеличилось на 46,7%.

По расчетным данным, в январе-декабре 2017 г. хозяйствами всех категорий произведено скота и птицы на убой (в живом весе) 140,2 тыс. тонн, молока - 242,8 тыс. тонн, яиц - 465,7 млн. штук.

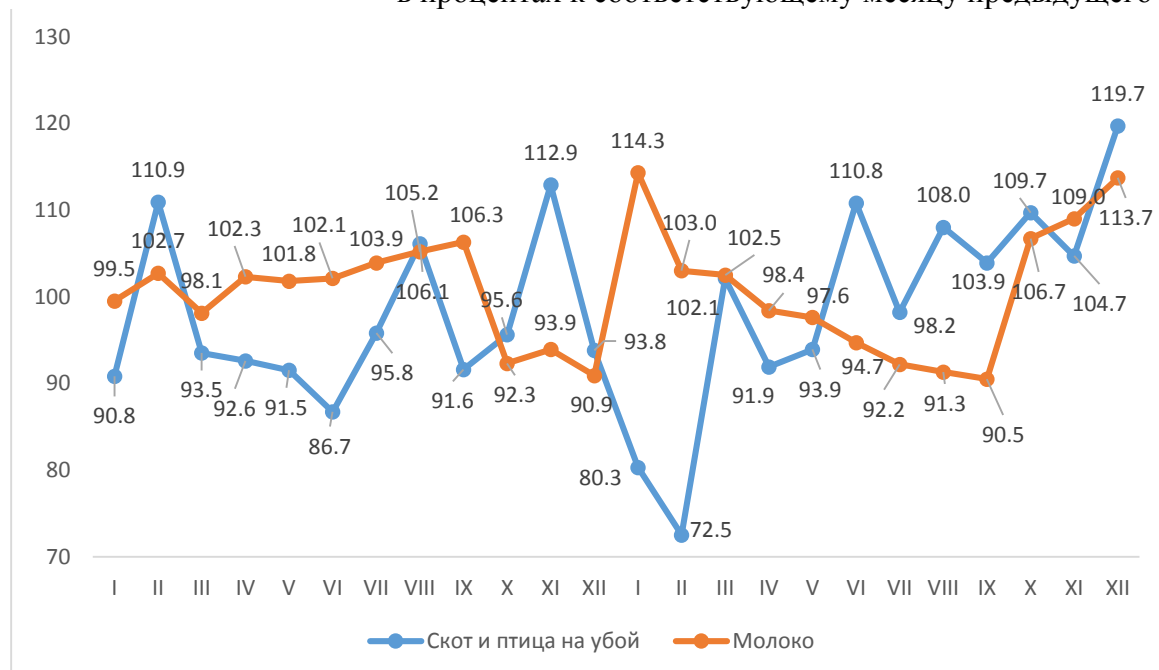
Таблица 4

Производство основных видов продукции животноводства в хозяйствах всех категорий

	Декабрь 2017 г.	В % к		Справочно:	
		декабрю 2016 г.	ноябрю 2017 г.	декабрь 2016 г. в % к	
				декабрю 2015 г.	ноябрю 2016 г.
Скот и птица на убой (в живом весе), тыс. тонн	13,2	119,7	108,6	93,8	95,0
Молоко, тыс. тонн	19,7	113,7	106,2	90,9	101,8
Яйца, млн. шт.	33,4	102,9	94,2	96,2	93,5

Производство основных видов продукции животноводства в хозяйствах всех категорий за 2016-2017 гг.

в процентах к соответствующему месяцу предыдущего года



В сельскохозяйственных организациях в январе-декабре 2017 г. по сравнению с январем-декабрем 2016 г. производство скота и птицы на убой (в живом весе) увеличилось на 3,5%, молока - на 23,7%, производство яиц - сократилось на 4,0%.

Надой молока на одну корову в сельхозорганизациях, не относящихся к субъектам малого предпринимательства, в январе-декабре 2017 г. составил 5902 килограммов (в январе-декабре 2016 г. - 5378 килограммов).

Средняя яйценоскость одной курицы-несушки в январе-декабре 2017 г., в сельхозорганизациях, не относящихся к субъектам малого предпринимательства, составила 281 штуки, что по сравнению с соответствующим периодом прошлого года меньше на 2,1%.

По расчетным данным, в декабре 2017 г. в хозяйствах всех категорий отмечено изменение структуры производства скота и птицы на убой (в живом весе): удельный вес крупного рогатого скота составил 10,7% против 12,2% в соответствующем периоде 2016 г., свиней - 24,8% (37,2%), овец и коз - 1,9% (1,5%), птицы - 62,2% (48,1%).

Таблица 5

**Производство основных видов скота и птицы
на убой (в живом весе)
сельскохозяйственными организациями**

	Декабрь 2017 г.				Январь-декабрь 2017 г. в % к январю-декабрю 2016 г.	Справочно: январь-декабрь 2016 г. в % к январю-декабрю 2015 г.
	тонн	в % к декабрю 2016 г.	в % к ноябрю 2017 г.	доля сельскохозяйственных организаций в общем объеме производства скота и птицы на убой, %		
Скот и птица на убой (в живом весе)	8020,0	150,1	108,7	60,7	103,5	89,7
из него:						
крупный рогатый скот	130,2	145,6	172,6	9,2	106,4	35,6
свиньи	851,0	67,7	116,2	26,0	67,8	111,2
птица	7022,1	176,1	107,1	85,5	113,2	87,3

Реализация продукции. В январе-декабре 2017 г. по сравнению с соответствующим периодом предыдущего года возросла продажа сельхозорганизациями, не относящимися к субъектам малого предпринимательства, овощей и молока, снизилась продажа зерна, масличных культур, картофеля, скота и птицы (в живом весе), яиц.

За этот период реализовано 287,4 тыс. тонн зерна, 54,7 тыс. тонн масличных культур, 72,2 тыс. тонн скота и птицы (в живом весе), 12,4 тыс. тонн молока и 192,3 млн. штук яиц.

4. СТРОИТЕЛЬСТВО

Объем работ, выполненных по виду деятельности «Строительство», включая работы, выполненные хозяйственным способом, в январе-декабре 2017 г. предприятиями и организациями республики составил 47424,8 млн. рублей, или 252,0% (в сопоставимых ценах) к соответствующему периоду предыдущего года. В том числе работы, выполненные хозяйственным способом, составили 170456,0 тыс. рублей, или 90,2% (в сопоставимых ценах) к соответствующему периоду предыдущего года.

Предприятиями 3 регионов республики выполнено 31,3% общего объема строительства (городских округов Керчь, Евпатория и Симферопольского муниципального района), строителями столицы республики - 67,7%.

Таблица 1

Объем работ, выполненных по виду деятельности «Строительство»

	Тыс. рублей	В % к	
		соответствующему периоду предыдущего года	предыдущему месяцу
2016 г.			
Январь	70259,6	62,4	10,7
Февраль	160677,0	156,6	207,3
Январь-февраль	230936,6	110,7	х
Март	134182,9	92,2	111,0
Январь-март	365119,5	109,1	х
Апрель	377241,6	183,4	260,1
Январь-апрель	742361,1	135,3	х
Май	425905,2	203,0	115,1
Январь-май	1168266,3	151,7	х
Июнь	505028,4	158,0	120,9
Январь-июнь	1673294,7	147,6	х
Июль	215475,8	186,6	40,4
Январь-июль	1888770,5	152,0	х
Август	429470,2	115,8	201,1
Январь-август	2318240,7	145,6	х
Сентябрь	768243,1	156,0	170,0
Январь-сентябрь	3086483,8	144,5	х
Октябрь	659864,3	187,2	81,7
Январь-октябрь	3746348,1	152,4	х
Ноябрь	1616754,5	284,2	233,1
Январь-ноябрь	5363102,6	173,9	х
Декабрь	2176817,6	207,9	143,7
Январь-декабрь	7539920,2	178,7	х
2017 г.¹⁾			
Январь	78382,3	94,1	3,4
Февраль	590711,4	274,3	111,2
Январь-февраль	1101299,0	385,8	х
Март	377679,1	317,4	52,2
Январь-март	1721780,4	426,3	х
Апрель	869406,8	197,8	98,9
Январь-апрель	2910181,5	357,6	х
Май	1468885,4	360,7	188,1

	Тыс. рублей	В % к	
		соответствующему периоду предыдущего года	предыдущему месяцу
Январь-май	4375401,6	358,5	x
Июнь	2794526,6	589,3	182,7
Январь-июнь	7178916,0	425,6	x
Июль	1835005,0	269,6	68,0
Январь-июль	8999974,8	380,3	x
Август	2026184,0	242,9	65,9
Январь-август	12190713,8	382,2	x
Сентябрь	1083369,1	86,8	28,6
Январь-сентябрь	15118849,0	340,7	x
Октябрь	2876161,6	236,8	95,6
Январь-октябрь	19832226,4	340,7	x
Ноябрь	11744835,5	279,1	348,6
Январь-ноябрь	32201938,6	324,2	x
Декабрь	14949554,8	157,4	117,8
Январь-декабрь	47424829,9	252,0	x

¹⁾ Предварительные данные.

В январе-декабре 2017 г. введено в эксплуатацию 833,6 тыс. м² общей площади жилых домов. Объем принятого в эксплуатацию жилья в январе-декабре 2017 г. по сравнению с соответствующим периодом 2016 г. увеличился в 2,9 раза. За счет средств Федерального бюджета построено 3,9 тыс. м² общей площади жилых домов. Населением за счет собственных и заемных средств построено 617,1 тыс. м² общей площади, из которых 247,0 тыс. м² - в сельской местности.

Таблица 2

Динамика ввода в действие жилых домов

	Принято в эксплуатацию жилья	
	м ² общей площади	в % к соответствующему периоду предыдущего года
2016 г.		
Январь	8139	-
Февраль	18644	-
Январь-февраль	26783	-
Март	33191	-
Январь-март	59974	-
Апрель	15418	42,0
Январь-апрель	75392	205,6
Май	17346	70,7
Январь-май	92738	151,5
Июнь	19074	76,3
Январь-июнь	111812	129,7
Июль	5074	43,5
Январь-июль	116886	119,4
Август	24399	64,3
Январь-август	141285	104,0
Сентябрь	31217	134,1

Продолжение

	<i>Принято в эксплуатацию жилья</i>	
	<i>м²общей площади</i>	<i>в % к соответствующему периоду предыдущего года</i>
Январь-сентябрь	172502	108,4
Октябрь	23937	104,7
Январь-октябрь	196439	108,0
Ноябрь	10468	28,4
Январь-ноябрь	206907	94,5
Декабрь	78568	233,1
Январь-декабрь	285475	113,0
2017 г.^{1), 2)}		
Январь	2866	35,2
Февраль	30879	165,6
Январь-февраль	33745	126,0
Март	13595	41,0
Январь-март	47340	78,9
Апрель	21337	138,4
Январь-апрель	68677	91,1
Май	-	-
Январь-май	68677	74,1
Июнь	14884	78,0
Январь-июнь	83561	74,7
Июль	17435	343,6
Январь-июль	100996	86,4
Август	9240	37,9
Январь-август	110236	78,0
Сентябрь	192403	616,3
Январь-сентябрь	302639	175,4
Октябрь	109717	458,4
Январь-октябрь	412356	209,9
Ноябрь	137162	1310,3
Январь-ноябрь	549518	265,6
Декабрь	284085	361,6
Январь-декабрь	833603	292,0
¹⁾ Предварительные данные.		
²⁾ С учетом информации Государственного комитета по государственной регистрации и кадастру Республики Крым в соответствии с Распоряжением Совета министров Республики Крым от 14 июля 2017 г. № 808-р.		

На городские округа Симферополь, Ялта и Симферопольский муниципальный район приходится 57,1% общего объема введенного в эксплуатацию жилья.

5. ТРАНСПОРТ

По данным оперативной отчетности в январе-декабре 2017 г. автомобильным транспортом крупных и средних организаций Республики Крым перевезено 3058,0 тыс. тонн грузов и выполнено 110568,4 тыс. тонно-километров грузооборота, что соответственно на 1,9% меньше и 13,0% больше, чем в январе-декабре 2016 г.

За январь-декабрь 2017 г. услугами автомобильного транспорта общего пользования Республики Крым (с учетом перевозок индивидуальными предпринимателями) по оперативным данным воспользовались 132172,3 тыс. пассажиров, что на 29,9% больше, чем за январь-декабрь 2016 г. Пассажиروоборот по сравнению с январем-декабром 2016 г. увеличился на 0,4 % и составил 2366243,2 тыс. пассажиро-километров.

Таблица 1

Деятельность автомобильного транспорта

	Декабрь 2017 г.	В % к		Январь- декабрь 2017 г.	Январь-декабрь 2017 г. в % к январю-декабрю 2016 г.
		декабрю 2016 г.	ноябрю 2017 г.		
Перевезено грузов ¹⁾ , тыс. тонн	213,1	106,1	95,4	3058,0	98,1
Грузооборот ¹⁾ , тыс. т-км	10688,6	172,6	105,2	110568,4	113,0
Перевезено пассажиров ²⁾ , тыс. человек	11763,8	120,7	102,1	132172,3	129,9
Пассажируоборот ²⁾ , тыс. пасс.-км	182300,2	98,6	100,3	2366243,2	100,4

¹⁾ По организациям, не относящимся к субъектам малого предпринимательства.

²⁾ С учетом пассажироперевозок, выполненных индивидуальными предпринимателями.

III. РЫНКИ ТОВАРОВ И УСЛУГ

1. РОЗНИЧНАЯ ТОРГОВЛЯ

Оборот розничной торговли в январе-декабре 2017 г. составил 228,7 млрд. рублей, что в сопоставимых ценах составляет 101,4% к соответствующему периоду предыдущего года.

Таблица 1

Динамика оборота розничной торговли

	Млн. рублей	В % к	
		соответствующему периоду предыдущего года	предыдущему периоду
2016 г.			
Январь	17566,0	99,8	80,3
Февраль	17794,5	104,0	100,9
Март	19143,3	113,0	107,5
Январь-март	54503,8	105,5	х
Апрель	17135,6	102,3	89,0
Май	18387,2	108,1	107,2
Июнь	19438,6	102,8	105,3
Январь-июнь	109465,2	106,5	х
Июль	20043,3	96,8	102,9
Август	21231,4	96,6	106,0
Сентябрь	17981,6	81,6	84,2
Январь-сентябрь	168721,4	101,3	х
Октябрь	15846,2	73,3	87,6
Ноябрь	16532,7	77,7	103,6
Декабрь	18761,0	81,7	108,0
Январь-декабрь	219861,4	94,9	х
2017 г.			
Январь	16657,6	90,7	88,5
Февраль	16942,9	91,4	101,4
Март	18378,9	92,2	108,4
Январь-март	51979,4	91,5	х
Апрель	18306,3	102,6	99,0
Май	19518,0	101,8	106,4
Июнь	22510,3	110,6	114,3
Январь-июнь	112314,1	98,4	х
Июль	22600,1	109,7	102,0
Август	22751,5	105,2	101,7
Сентябрь	19340,2	106,5	85,3
Январь-сентябрь	177005,9	101,4	х
Октябрь	17140,5	107,3	88,4
Ноябрь	16386,8	99,3	95,9
Декабрь	18166,3	97,1	110,6
Январь-декабрь	228699,5	101,4	х

По итогам января-декабря 2017 г. оборот розничной торговли на 82,1% формировался торгующими организациями и индивидуальными предпринимателями, реализующими товары вне рынка. Доля продаж товаров, реализуемых на розничных рынках и ярмарках, составила 17,9%.

Таблица 2

Оборот розничной торговли торгующих организаций и продажа товаров на розничных рынках и ярмарках

	<i>Январь-декабрь 2017 г., млн. рублей</i>	<i>В % к январю-декабрю 2016 г.</i>	<i>В % к общему итогу</i>
Всего	228699,5	101,4	100
в том числе:			
оборот розничной торговли торгующих организаций ¹⁾	187829,0	114,5	82,1
продажа товаров на розничных рынках и ярмарках	40870,5	66,5	17,9

¹⁾ Включая индивидуальных предпринимателей, осуществляющих деятельность вне рынка.

В январе-декабре 2017 г. в структуре оборота розничной торговли удельный вес непродовольственных товаров составил 53,4%, пищевых продуктов, включая напитки, и табачных изделий - 46,6%.

Таблица 3

Динамика оборота розничной торговли пищевыми продуктами, включая напитки, и табачными изделиями, непродовольственными товарами

	<i>Пищевые продукты, включая напитки, и табачные изделия</i>			<i>Непродовольственные товары</i>		
	<i>млн. рублей</i>	<i>в % к</i>		<i>млн. рублей</i>	<i>в % к</i>	
		<i>соответствующему периоду предыдущего года</i>	<i>предыдущему периоду</i>		<i>соответствующему периоду предыдущего года</i>	<i>предыдущему периоду</i>
2016 г.						
Январь	8369,5	88,5	75,0	9196,5	112,3	85,8
Февраль	8536,7	94,4	102,0	9257,8	114,6	99,9
Март	9231,0	102,0	108,7	9912,3	125,5	106,3
Январь-март	26137,3	94,9	х	28366,5	117,4	х
Апрель	8896,4	100,0	95,9	8239,2	105,0	82,6
Май	9196,4	103,0	103,4	9190,8	113,6	111,4
Июнь	9730,5	100,4	105,4	9708,1	112,0	105,1
Январь-июнь	53960,5	98,0	х	55504,7	113,8	х
Июль	9735,0	89,3	99,7	10308,3	105,2	106,0

Продолжение

	<i>Пищевые продукты, включая напитки, и табачные изделия</i>			<i>Непродовольственные товары</i>		
	<i>млн. рублей</i>	<i>в % к</i>		<i>млн. рублей</i>	<i>в % к</i>	
		<i>соответ- ствующему периоду предыду- щего года</i>	<i>предыду- щему периоду</i>		<i>соответству- ющему периоду предыдущего года</i>	<i>предыду- щему периоду</i>
Август	10241,6	88,0	105,8	10989,8	106,3	106,3
Сентябрь	8519,7	73,4	82,8	9461,9	90,8	85,5
Январь-сентябрь	82456,8	92,2	х	86264,6	108,4	х
Октябрь	7182,0	65,1	83,9	8664,2	82,0	90,9
Ноябрь	7365,9	65,9	101,9	9166,8	91,1	105,0
Декабрь	8642,8	75,8	116,9	10118,2	89,4	110,1
Январь-декабрь	105647,5	85,8	х	114213,9	102,4	х
2017 г.						
Январь	7335,2	85,4	84,5	9322,4	95,8	92,0
Февраль	7771,9	88,1	105,2	9171,0	94,4	98,5
Март	8392,0	87,5	107,9	9986,9	96,6	108,7
Январь-март	23499,2	87,1	х	28480,2	95,6	х
Апрель	8302,4	89,4	97,9	10004,0	116,9	100,0
Май	9777,4	101,3	117,2	9740,6	102,3	97,5
Июнь	11479,3	110,8	115,2	11031,0	110,4	113,5
Январь-июнь	53058,2	94,3	х	59255,9	102,4	х
Июль	11141,7	111,2	100,1	11458,4	108,3	104,0
Август	11132,4	107,2	102,0	11619,1	103,2	101,3
Сентябрь	9598,6	112,6	87,0	9741,6	101,0	83,7
Январь-сентябрь	84930,9	99,7	х	92075,0	103,0	х
Октябрь	7025,2	98,2	73,1	10115,3	114,9	103,4
Ноябрь	6843,0	94,6	98,2	9543,8	103,1	94,3
Декабрь	7716,4	90,8	112,2	10449,9	102,4	109,4
Январь-декабрь	106515,5	98,7	х	122184,0	103,9	х

Таблица 4

Товарные запасы в организациях розничной торговли

на конец месяца

	<i>Товарные запасы, млн. рублей</i>	<i>Уровень запасов, в днях торговли</i>
2016 г.		
Январь	5578,8	46
Февраль	6064,9	50
Март	5375,5	44
Апрель	5545,6	45
Май	5942,0	47
Июнь	6694,7	46
Июль	4709,5	29

	<i>Товарные запасы, млн. рублей</i>	<i>Уровень запасов, в днях торговли</i>
Август	4744,0	29
Сентябрь	5288,8	37
Октябрь	5633,5	41
Ноябрь	6020,5	45
Декабрь	5957,2	36
2017 г.		
Январь	4535,4	30
Февраль	6451,2	38
Март	7241,9	40
Апрель	6948,4	42
Май	6548,2	38
Июнь	6404,0	33
Июль	6143,1	28
Август	6192,7	28
Сентябрь	5823,0	31
Октябрь	6543,0	41
Ноябрь	7032,3	46
Декабрь	6711,7	33

Общественное питание

Оборот общественного питания (оборот ресторанов, кафе, баров, столовых при предприятиях и учреждениях, а также организаций, осуществляющих поставку продукции общественного питания) в январе-декабре 2017 г. составил 10,4 млрд. рублей или 101,5% (в сопоставимых ценах) к январю-декабрю 2016 г.

Таблица 5

Динамика оборота общественного питания

	<i>Млн. рублей</i>	<i>В % к</i>	
		<i>соответствующему периоду предыдущего года</i>	<i>предыдущему периоду</i>
2016 г.			
Январь	613,7	119,2	104,2
Февраль	616,0	114,9	100,0
Март	653,7	120,2	105,4
Январь-март	1883,4	118,0	x
Апрель	684,3	131,0	103,8
Май	802,4	149,3	116,6
Июнь	925,8	163,4	114,4
Январь-июнь	4295,9	133,3	x
Июль	915,0	151,2	98,7

Продолжение

	Млн. рублей	В % к	
		соответствующему периоду предыдущего года	предыдущему периоду
Август	1011,2	154,5	110,0
Сентябрь	926,3	139,3	90,8
Январь-сентябрь	7148,4	138,5	х
Октябрь	968,3	152,4	104,2
Ноябрь	805,5	133,7	81,9
Декабрь	861,4	136,7	106,8
Январь-декабрь	9783,6	139,1	х
2017 г.			
Январь	760,4	115,7	88,2
Февраль	643,6	115,7	84,6
Март	675,3	97,3	104,8
Январь-март	2079,3	103,5	х
Апрель	728,2	101,0	107,8
Май	777,1	92,2	106,4
Июнь	894,7	92,9	115,3
Январь-июнь	4479,3	98,6	х
Июль	1136,5	119,2	126,7
Август	1195,4	113,7	104,8
Сентябрь	963,6	100,3	80,1
Январь-сентябрь	7774,9	103,5	х
Октябрь	932,1	92,7	96,4
Ноябрь	895,4	108,3	95,7
Декабрь	784,4	88,3	87,1
Январь-декабрь	10386,8	101,5	х

2. РЫНОК ПЛАТНЫХ УСЛУГ НАСЕЛЕНИЮ

В январе-декабре 2017 г. населению было оказано платных услуг на 86008,6 млн. рублей, что в сопоставимых ценах составляет 91,4% к январю-декабрю 2016 г.

В структуре объема платных услуг населению в январе-декабре 2017 г. наибольшую долю составляли бытовые, коммунальные, транспортные и санаторно-курортные услуги, суммарно занимая 62,5% в общем объеме.

Таблица 6

Объем платных услуг населению по видам

	Декабрь 2017 г.			Январь-декабрь 2017 г.		
	млн. рублей	в сопоста- вимых ценах в % к ноябрю 2017 г.	в сопоста- вимых ценах в % к декабрю 2016 г.	млн. рублей	в сопоста- вимых ценах в % к январю- декабрю 2016 г. ¹⁾	в % к итогу
Платные услуги	6422,8	100,8	89,2	86008,6	91,4	100
в том числе:						
бытовые	1946,9	97,3	100,5	21539,4	88,8	25,0
транспортные	618,1	98,8	71,8	8625,1	88,9	10,0
почтовой связи, курьерские услуги	141,3	119,5	162,7	1745,1	223,0	2,0
телекоммуникационные	292,4	99,8	56,5	3812,9	79,4	4,4
жилищные	327,2	111,9	104,5	3443,8	84,1	4,0
коммунальные	1428,8	115,5	66,4	15867,0	91,1	18,5
культуры	143,1	92,7	157,2	2172,6	104,6	2,6
туристических агентств, туроператоров и прочие услуги по бронированию и сопутствующие им услуги	147,0	80,8	135,2	5751,2	68,2	6,7
услуги гостиниц и аналогичных средств размещения	212,3	141,3	148,1	4445,8	105,3	5,2
физической культуры и спорта	26,1	89,8	125,1	272,8	119,7	0,3
медицинские	204,2	88,8	97,9	2686,1	113,9	3,1
санаторно-курортных организаций	320,9	74,7	154,5	7725,6	89,6	9,0
ветеринарные	5,2	112,1	91,6	64,1	85,9	0,1
юридические	137,3	100,0	136,3	2614,2	324,6	3,0
системы образования	396,9	97,1	92,6	4302,8	104,2	5,0
социальные услуги, предоставляемые гражданам пожилого возраста и инвалидам	13,2	... ²⁾	... ²⁾	178,5	... ²⁾	0,2
прочие виды платных услуг	62,1	... ²⁾	... ²⁾	761,6	... ²⁾	0,9

¹⁾ С июня 2016 г. с учетом оценки ненаблюдаемой деятельности.

²⁾ Индекс потребительских цен (тарифов) на данный вид услуг не рассчитывается.

В структуре объема бытовых услуг в январе-декабре 2017 г. наибольший удельный вес приходился на ремонт и строительство жилья и других построек, техобслуживание и ремонт транспортных средств, машин и оборудования, занимая суммарно 75,1% в общем объеме.

Таблица 7

Объем бытовых услуг населению по видам

	Декабрь 2017 г.			Январь-декабрь 2017 г.		
	млн. рублей	в сопоста- вимых ценах в % к ноябрю 2017 г.	в сопоста- вимых ценах в % к декабрю 2016 г.	млн. рублей	в сопоста- вимых ценах в % к январю-де- кабрю 2016 г. ¹⁾	в % к итогу
Бытовые услуги	1946,9	97,3	100,5	21539,4	88,8	100
в том числе:						
ремонт, окраска и пошив обуви	5,9	97,9	72,7	84,0	135,3	0,4
ремонт и пошив швейных, мехо- вых и кожаных изделий, голов- ных уборов и изделий текстиль- ной галантереи, ремонт, пошив и вязание трикотажных изделий	10,1	111,3	108,1	90,2	56,0	0,4
ремонт и техническое обслужи- вание бытовой радиоэлектрон- ной аппаратуры, бытовых машин и приборов, ремонт и изготовле- ние металлоизделий	72,2	113,6	64,4	1106,4	74,4	5,1
техобслуживание и ремонт транспортных средств, машин и оборудования	228,1	111,0	67,4	2846,7	67,9	13,2
изготовление и ремонт мебели	20,3	... ²⁾	... ²⁾	238,8	... ²⁾	1,1
химическая чистка и крашение, услуги прачечных	3,3	79,3	295,5	51,4	145,3	0,2
ремонт и строительство жилья и других построек	1273,0	87,9	105,0	13322,3	91,5	61,9
услуги фотоателье	5,2	97,9	17,3	93,8	43,8	0,4
услуги бань и душевых	11,0	110,4	95,8	123,3	121,3	0,6
парикмахерские	263,1	151,2	241,2	2474,3	106,6	11,5
услуги по прокату	17,9	... ²⁾	... ²⁾	421,0	... ²⁾	2,0
ритуальные услуги	25,7	100,1	59,5	362,8	121,7	1,7
прочие виды бытовых услуг	11,0	... ²⁾	... ²⁾	324,5	... ²⁾	1,5

¹⁾ С июня 2016 г. с учетом оценки ненаблюдаемой деятельности.

²⁾ Индекс потребительских цен (тарифов) на данный вид услуг не рассчитывается.

IV. ЦЕНЫ

1. ИНДЕКСЫ ЦЕН И ТАРИФОВ

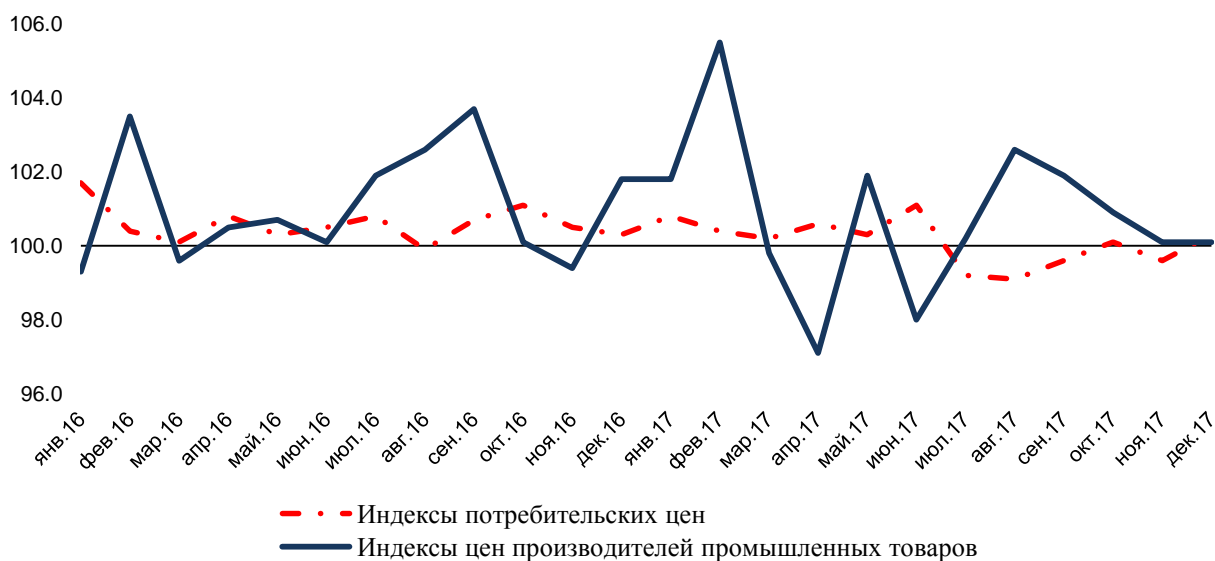
Таблица 1
на конец периода; в процентах

	К предыдущему месяцу			Декабрь 2017 г. к декабрю 2016 г.	Январь- декабрь 2017 г. к январю- декабрю 2016 г.	Справочно: декабрь 2016 г. к декабрю 2015 г.
	октябрь 2017 г.	ноябрь 2017 г.	декабрь 2017 г.			
Индекс потребительских цен	100,1	99,6	100,3	101,4	104,7	107,2
Индекс цен производителей промышленных товаров ¹⁾	100,9	100,1	100,1	110,2	109,8	108,4
Сводный индекс цен на продукцию (затраты, услуги) инвестиционного назначения	101,2	99,0	102,2	111,9	110,1	106,3
в том числе индекс цен производителей на строительную продукцию	103,0	96,2	105,6	126,5	117,5	112,5
Индекс цен производителей сельскохозяйственной продукции	100,2	101,4	95,1	87,4	89,1	102,8
Индекс тарифов на грузовые перевозки	100,0	100,0	100,0	104,4	105,5	112,2

¹⁾ На товары, предназначенные для реализации на внутреннем рынке.

Индексы потребительских цен и цен производителей промышленных товаров

на конец месяца; в % к предыдущему месяцу



Индекс потребительских цен в декабре 2017 г. по отношению к предыдущему месяцу составил 100,3%, в том числе на продовольственные товары - 100,5%, непродовольственные товары - 100,2%, услуги - 100,1%.

Таблица 2

Индексы потребительских цен и тарифов на товары и услуги

на конец периода, в процентах

	<i>Всего</i>		<i>в том числе на:</i>					
	<i>к предыдущему месяцу</i>	<i>к декабрю предыдущего года</i>	<i>продовольственные товары</i>		<i>непродовольственные товары</i>		<i>услуги</i>	
			<i>к предыдущему месяцу</i>	<i>к декабрю предыдущего года</i>	<i>к предыдущему месяцу</i>	<i>к декабрю предыдущего года</i>	<i>к предыдущему месяцу</i>	<i>к декабрю предыдущего года</i>
2016 г.								
Январь	101,7	101,7	101,8	101,8	100,5	100,5	103,5	103,5
Февраль	100,4	102,2	100,0	101,8	100,8	101,3	100,9	104,4
Март	100,1	102,2	99,4	101,2	100,8	102,1	100,6	105,0
Апрель	100,8	103,0	100,6	101,7	100,5	102,7	101,6	106,6
Май	100,3	103,3	100,0	101,7	100,3	102,9	101,0	107,7
Июнь	100,5	103,8	100,4	102,1	100,5	103,4	100,9	108,6
Июль	100,8	104,7	100,3	102,4	100,2	103,6	102,9	111,8
Август	99,9	104,6	99,4	101,8	100,4	104,0	100,5	112,3
Сентябрь	100,7	105,2	100,4	102,2	100,7	104,8	101,2	113,6
Октябрь	101,1	106,4	100,4	102,6	100,7	105,5	103,3	117,3
Ноябрь	100,5	107,0	100,7	103,3	100,8	106,3	99,7	116,9
Декабрь	100,3	107,2	100,4	103,7	100,3	106,6	100,0	117,0
2017 г.								
Январь	100,8	100,8	100,5	100,5	100,1	100,1	103,0	103,0
Февраль	100,4	101,2	100,7	101,2	100,0	100,1	100,2	103,2
Март	100,2	101,4	100,0	101,2	100,2	100,3	100,6	103,8
Апрель	100,6	102,0	101,0	102,2	100,3	100,5	100,2	104,0
Май	100,3	102,4	100,5	102,7	99,9	100,5	100,6	104,7
Июнь	101,1	103,5	101,9	104,6	99,9	100,4	100,9	105,6
Июль	99,2	102,7	96,9	101,4	99,9	100,3	104,2	110,0
Август	99,1	101,8	98,0	99,3	100,1	100,4	100,6	110,7
Сентябрь	99,6	101,4	99,1	98,4	100,2	100,5	100,0	110,7
Октябрь	100,1	101,5	100,1	98,5	100,4	101,0	99,8	110,5
Ноябрь	99,6	101,1	99,2	97,6	100,2	101,2	99,8	110,3
Декабрь	100,3	101,4	100,5	98,1	100,2	101,3	100,1	110,4

Стоимость фиксированного набора потребительских товаров и услуг для межрегиональных сопоставлений покупательной способности населения в среднем по Республике Крым в декабре 2017 г. составила 13634,57 рубля в расчете на одного человека и за месяц увеличилась на 0,1%, с начала года - на 4,0% (в ноябре 2017 г. составила 13623,15 рубля в расчете на одного человека и за месяц уменьшилась на 0,5%, с начала года - увеличилась на 3,9%).

Индексы цен на отдельные группы и виды товаров и услуг

на конец периода, в процентах

Наименование видов и групп товаров и услуг	К предыдущему месяцу			Декабрь 2017 г. к декабрю 2016 г.	Январь- декабрь 2017 г. к январю- декабрю 2016 г.	Спра- вочно: декабрь 2016 г. к декабрю 2015 г.
	ок- тябрь 2017 г.	ноябрь 2017 г.	де- кабрь 2017 г.			
Продовольственные товары (без алкогольных напитков)	100,2	99,0	100,6	97,8	101,6	103,2
мясо и птица	98,8	99,0	99,0	95,2	98,9	98,4
рыба и морепродукты						
пищевые	100,0	100,1	98,6	95,8	100,1	107,3
масло сливочное	100,2	99,6	102,0	107,2	114,9	116,1
масло подсолнечное	100,0	97,1	99,3	92,3	95,4	101,4
молоко и молочная продукция	100,6	99,6	99,6	105,4	109,9	109,3
яйца	115,5	97,2	105,8	81,7	85,1	95,8
сахар-песок	91,3	88,7	97,2	71,8	81,1	91,1
хлеб и хлебобулочные изделия	99,9	99,8	100,1	103,6	105,4	107,5
крупа и бобовые	99,3	94,8	97,3	82,9	90,0	106,8
макаронные изделия	99,3	99,9	99,5	100,2	104,2	108,2
плодоовощная продукция, включая картофель	104,3	99,4	108,0	97,2	96,7	88,7
Алкогольные напитки	98,7	101,0	99,6	101,2	106,7	110,2
Ткани	100,9	100,5	100,5	108,4	106,4	104,5
Одежда и белье	101,2	99,9	100,0	99,5	104,1	108,2
Трикотажные изделия	100,9	100,2	100,5	100,0	104,6	109,4
Обувь кожаная, текстильная и комбинированная	100,2	100,3	100,1	101,7	107,0	114,3
Моющие и чистящие средства	100,0	100,9	100,2	101,0	101,1	103,3
Табачные изделия	101,1	102,0	100,7	108,5	110,7	114,6
Электротовары и другие бытовые приборы	100,2	100,4	99,6	97,9	98,6	101,5
Телерадиотовары	100,3	99,9	99,9	97,3	99,5	101,9
Строительные материалы	99,8	100,0	100,0	102,5	105,1	107,7
Бензин автомобильный	100,1	100,1	100,7	105,3	105,3	102,9
Медикаменты	99,8	99,6	99,7	94,7	98,6	103,0
Жилищно-коммунальные услуги	100,9	99,5	100,0	113,9	121,6	124,9
жилищные услуги	99,9	100,0	100,0	103,6	118,1	131,8
оплата жилья в домах государственного и муни- ципального жилищных фондов	100,0	100,2	100,0	99,9	104,2	123,7

Продолжение

Наименование видов и групп товаров и услуг	К предыдущему месяцу			Декабрь 2017 г. к декабрю 2016 г.	Январь- декабрь 2017 г. к январю- декабрю 2016 г.	Спра- вочно: декабрь 2016 г. к декабрю 2015 г.
	ок- тябрь 2017 г.	ноябрь 2017 г.	де- кабрь 2017 г.			
содержание, ремонт жилья для граждан - собственни- ков жилья в результате приватизации	100,0	100,0	100,0	99,8	129,4	151,9
услуги по организации и выполнению работ по экс- плуатации домов ЖК, ЖСК, ТСЖ	100,0	100,0	100,0	109,1	115,7	125,3
коммунальные услуги	102,5	99,1	100,0	128,9	130,0	122,7
водоснабжение холодное	111,3	100,0	100,0	143,8	143,2	136,9
водоотведение	108,1	100,0	100,0	134,4	133,0	143,5
водоснабжение горячее	100,0	100,0	100,0	126,5	128,3	126,5
отопление	100,0	95,8	100,0	117,7	123,2	125,5
газоснабжение	100,0	100,0	100,0	116,5	116,4	106,5
услуги по снабжению электроэнергией	100,0	100,0	100,0	139,7	140,9	121,3
Медицинские услуги	100,0	100,7	100,9	105,5	106,8	108,4
Услуги пассажирского транспорта	94,2	101,6	100,1	118,5	111,5	110,5
Услуги связи	100,0	100,1	100,0	102,6	102,8	101,6
Услуги организаций культуры	103,2	101,9	106,2	114,6	105,5	109,9
Санаторно-оздоровительные услуги	85,5	93,6	99,3	109,1	102,4	100,2
Услуги дошкольного воспитания	100,0	100,0	100,0	105,8	105,9	161,9
Услуги образования	100,0	100,0	99,8	108,0	114,1	118,1
Бытовые услуги	100,3	100,2	100,4	103,3	104,1	108,2
Услуги в сфере зарубежного туризма	99,0	100,3	101,9	99,8	93,4	115,5
Услуги физической культуры и спорта	101,5	100,8	100,0	111,3	111,1	110,5
Услуги страхования	100,0	100,0	100,0	100,0	99,9	99,9

В декабре 2017 г. цены на **продовольственные товары** повысились на 0,5%, с начала года - снизились на 1,9% (в декабре 2016 г. выросли на 0,4%, с начала года - на 3,7%).

Максимальное и минимальное изменение цен на отдельные продовольственные товары в декабре 2017 года

в процентах к предыдущему месяцу

Наименование группы товаров	Индекс цен в среднем по группе	Максимальное и минимальное изменение цен внутри группы	
		товары	индекс цен
Мясо и птица	99,0	Баранина (кроме бескостного мяса)	100,0
		Куры охлажденные и мороженые	96,8
Колбасные изделия и продукты из мяса и птицы	99,7	Колбаса сырокопченая	100,5
		Колбаса вареная	98,5
Рыбопродукты	98,5	Икра лососевых рыб, отечественная	100,7
		Рыба живая и охлажденная	97,1
Масло и жиры	100,7	Масло сливочное	102,0
		Масло подсолнечное	99,3
Молоко и молочная продукция	99,6	Творог жирный	101,5
		Молоко питьевое цельное стерилизованное 2,5-3,2% жирности	97,6
Сыр	100,6	Сыры плавленые	101,4
		Национальные сыры и брынза	99,5
Кондитерские изделия	99,1	Карамель	100,6
		Конфеты мягкие, глазированные шоколадом	97,7
		Чай, кофе	97,9
Соль, соус, специи, концентраты	98,8	Чай черный байховый пакетированный	99,3
		Кофе натуральный растворимый	97,1
Хлеб и хлебобулочные изделия	100,1	Сухие супы в пакетах	100,5
		Перец черный (горошек)	97,4
Макаронные и крупяные изделия	98,0	Хлопья из злаков (сухие завтраки)	103,0
		Бараночные изделия	98,8
		Пшеница	100,9
Плодоовощная продукция, включая картофель	108,0	Крупа гречневая-ядрица	89,8
		Помидоры свежие	155,6
Алкогольные напитки	99,6	Орехи	95,9
		Пиво отечественное	100,8
Напитки безалкогольные	98,7	Коньяк ординарный отечественный	97,8
		Вода минеральная и питьевая	98,9
		Вода газированная	98,4

Продолжение

Наименование группы товаров	Индекс цен в среднем по группе	Максимальное и минимальное изменение цен внутри группы	
		товары	индекс цен
Общественное питание	100,6	Обед в столовой, кафе, закусочной (кроме в столовой в организации)	101,0
		Обед в ресторане	99,8

Стоимость минимального набора продуктов питания в среднем по Республике Крым на конец декабря 2017 г. составила 3738,72 рубля в расчете на 1 человека и по сравнению с предыдущим месяцем увеличилась на 0,2%, с начала года - на 0,2% (в ноябре 2017 г. составила 3730,20 рубля в расчете на 1 человека и за месяц уменьшилась на 0,7%, с начала года - на 0,1%).

Цены на **непродовольственные товары** в декабре 2017 г. выросли на 0,2%, с начала года - на 1,3% (в декабре 2016 г. выросли на 0,3%, с начала года - на 6,6%).

Таблица 5

**Максимальное и минимальное изменение цен
на отдельные непродовольственные товары в декабре 2017 года**

Наименование группы товаров	Индекс цен в среднем по группе	Максимальное и минимальное изменение цен внутри группы	
		товары	индекс цен
Одежда и белье	100,0	Пальто женское зимнее из шерстяных или полушерстяных тканей с меховым воротником	102,5
		Одеяло стеганое	96,3
Трикотажные изделия	100,5	Перчатки трикотажные женские	104,1
		Футболка детская	99,4
Обувь кожаная, текстильная и комбинированная	100,1	Ботинки, полуботинки для детей дошкольного возраста	100,8
		Туфли женские модельные с верхом из натуральной кожи	99,2
Моющие и чистящие средства	100,2	Мыло хозяйственное	100,5
		Порошок стиральный	100,0
Парфюмерно-косметические товары	100,9	Паста зубная	102,6
		Крем для лица	99,6
Табачные изделия	100,7	Сигареты с фильтром зарубежных торговых марок	101,0
		Сигареты с фильтром отечественные	100,4

Наименование группы товаров	Индекс цен в среднем по группе	Максимальное и минимальное изменение цен внутри группы	
		товары	индекс цен
Мебель	100,3	Диван-кровать	102,6
		Набор корпусной мебели	98,9
Электротовары и другие бытовые приборы	99,6	Светильник потолочный	100,8
Телерадиотовары	99,9	Машина швейная	97,9
		Флеш-накопитель USB	101,1
Персональные компьютеры	100,1	Телевизор цветного изображения	99,8
		Компьютер планшетный	100,4
		Монитор для настольного компьютера	99,9
Средства связи	100,2	Телефонный аппарат стационарный	100,7
		Телефонный аппарат сотовой связи в комплекте	100,1
Строительные материалы	100,0	Доска обрезная	102,7
Легковые автомобили	100,1	Металлочерепица	97,1
		Легковой автомобиль иностранной марки, собранный на автомобильном заводе на территории России	100,2
		Шины для легкового автомобиля	100,0
Топливо моторное	100,7	Дизельное топливо	101,4
		Газовое моторное топливо	98,9
Медикаменты	99,7	Йод	101,5
		Сульфациетамид	97,0

Цены и тарифы на услуги в декабре 2017 г. увеличились на 0,1%, с начала года - на 10,4% (в декабре 2016 г. остались без изменений, с начала года - выросли на 17,0%).

Таблица 6

**Максимальное и минимальное изменение цен (тарифов)
на отдельные услуги в декабре 2017 года**

в процентах к предыдущему месяцу

Наименование услуг	Индекс цен (тарифов) в среднем по группе	Максимальное и минимальное изменение цен (тарифов) внутри группы	
		услуги	индекс цен (тарифов)
Бытовые услуги	100,4	Стрижка модельная в мужском зале	103,1
		Химчистка мужского костюма	100,0

Продолжение

Наименование услуг	Индекс цен (тарифов) в среднем по группе	Максимальное и минимальное изменение цен (тарифов) внутри группы	
		услуги	индекс цен (тарифов)
Услуги пассажирского транспорта	100,1	Полет в салоне экономического класса самолета	100,7
Услуги в системе образования	99,9	Проезд в троллейбусе	100,0
		Занятия на курсах иностранных языков	100,5
		Начальный курс обучения вождению легкового автомобиля	94,0
Услуги организаций культуры	106,2	Театры	111,8
		Музеи и выставки	100,0
Услуги в сфере зарубежного туризма	101,9	Поездка на отдых в Таиланд	102,6
		Поездка в Китай	101,5
Санаторно-оздоровительные услуги	99,3	Дом отдыха, пансионат	99,6
		Санаторий	99,0
Медицинские услуги	100,9	Первичный консультативный прием у врача специалиста	102,8
		Ультразвуковое исследование брюшной полости	99,7
		Клинический осмотр животного	102,8
Ветеринарные услуги	101,4	Прививка животного	100,0
		Плата за пользование потребительским кредитом (процентная ставка в стоимостном выражении)	99,7
Услуги банков	99,8	Аренда индивидуального банковского сейфа	100,0

**Средние тарифы на жилищно-коммунальные услуги
в декабре 2017 года**

Виды жилищно-коммунальных услуг	Рублей	В % к	
		ноябрю 2017 г.	декабрю 2016 г.
Содержание и ремонт жилья в государственном и муниципальном жилищных фондах, м ² общей площади	14,18	100,0	99,8
Аренда однокомнатной квартиры у частных лиц, месяц	14592,83	100,0	113,0
Аренда двухкомнатной квартиры у частных лиц, месяц	18736,93	100,0	109,6
Отопление, Гкал	2275,12	100,0	117,7
Водоснабжение холодное, м ³	33,96	100,0	143,8
Водоотведение, м ³	20,63	100,0	134,4
Водоснабжение горячее, м ³	115,35	100,0	126,5
Газ сетевой, месяц с человека	70,18	100,0	118,5
Газ сетевой, м ³	4,20	100,0	118,3
Электроэнергия в квартирах без электроплит за минимальный объем потребления, в расчете за 100 кВт.ч	243,00	100,0	139,7
Электроэнергия в квартирах без электроплит сверх минимального объема потребления, в расчете за 100 кВт.ч	304,00	100,0	139,5
Электроэнергия в квартирах с электроплитами за минимальный объем потребления, в расчете за 100 кВт.ч	193,00	100,0	139,9
Электроэнергия в квартирах с электроплитами сверх минимального объема потребления, в расчете за 100 кВт.ч	243,00	100,0	139,7

2. ЦЕНЫ ПРОИЗВОДИТЕЛЕЙ

Индекс цен производителей промышленных товаров в декабре 2017 г. относительно декабря 2016 г. составил 110,2%, в том числе индекс цен на продукцию добычи полезных ископаемых - 110,6%, обрабатывающих производств - 102,7%, обеспечения электрической энергией, газом и паром; кондиционирования воздуха - 122,8%, водоснабжения; водоотведения, организации сбора и утилизации отходов, деятельности по ликвидации загрязнений - 139,5%.

Таблица 8

Изменение цен производителей промышленных товаров¹⁾

на конец периода; в процентах

	Всего		В том числе по видам экономической деятельности							
			добыча полезных ископаемых		обрабатывающие производства		обеспечение электрической энергией, газом и паром; кондиционирование воздуха		водоснабжение; водоотведение, организация сбора и утилизации отходов, деятельность по ликвидации загрязнений	
			к предыдущему месяцу	к декабрю предыдущего года	к предыдущему месяцу	к декабрю предыдущего года	к предыдущему месяцу	к декабрю предыдущего года	к предыдущему месяцу	к декабрю предыдущего года
2016 г.²⁾										
Январь	100,2	100,2	100,0	100,0	100,2	100,2	100,2	100,2	100,0	100,0
Февраль	101,7	101,9	101,9	101,9	102,5	102,7	100,2	100,4	100,0	100,0
Март	99,8	101,7	100,9	102,8	99,5	102,2	100,0	100,4	100,0	100,0
Апрель	101,2	102,9	100,6	103,4	101,2	103,4	101,1	101,5	104,7	104,6
Май	101,7	104,7	100,1	103,5	102,8	106,3	100,3	101,8	100,0	104,7
Июнь	100,1	104,8	100,4	103,9	100,0	106,3	100,2	102,0	100,0	104,7
Июль	101,4	106,3	98,6	102,4	100,2	106,5	104,5	106,6	110,0	115,2
Август	102,2	108,6	99,0	101,4	100,9	107,5	106,0	113,0	100,0	115,2
Сентябрь	100,5	109,1	100,6	102,0	100,6	108,1	100,3	113,3	100,0	115,2
Октябрь	99,9	109,0	100,2	102,2	100,0	108,1	98,8	111,9	108,5	125,0
Ноябрь	98,4	107,3	100,3	102,5	98,2	106,2	98,1	109,8	100,0	125,0
Декабрь	101,0	108,4	99,6	102,1	101,5	107,8	100,6	110,5	100,2	125,3
2017 г.										
Январь	101,8	101,8	104,3	104,3	100,9	100,9	101,2	101,2	118,4	118,4
Февраль	105,5	107,4	100,8	105,1	104,8	105,8	109,2	110,5	100,0	118,4
Март	99,8	107,2	100,1	105,2	99,1	104,8	100,9	111,5	100,0	118,4
Апрель	97,1	104,1	100,4	105,6	100,0	104,8	90,3	100,8	100,0	118,4

	Всего		В том числе по видам экономической деятельности							
			добыча полезных ископаемых		обрабатывающие производства		обеспечение электрической энергией, газом и паром; кондиционирование воздуха		водоснабжение; водоотведение, организация сбора и утилизации отходов, деятельность по ликвидации загрязнений	
	к предыдущему месяцу	к де-кабрю предыдущего года	к предыдущему месяцу	к де-кабрю предыдущего года	к предыдущему месяцу	к де-кабрю предыдущего года	к предыдущему месяцу	к де-кабрю предыдущего года	к предыдущему месяцу	к де-кабрю предыдущего года
Май	101,9	106,1	99,8	105,3	99,5	104,2	108,1	109,0	100,0	118,4
Июнь	98,0	103,9	99,6	105,0	98,9	103,1	95,5	104,0	100,0	118,4
Июль	100,2	104,2	105,5	110,8	99,8	102,9	98,6	102,6	109,4	129,5
Август	102,6	106,9	99,8	110,6	100,3	103,2	108,6	111,4	100,0	129,5
Сентябрь	101,9	108,9	100,3	110,9	100,2	103,4	105,7	117,8	100,0	129,5
Октябрь	100,9	109,9	99,8	110,7	100,1	103,5	102,1	120,3	107,7	139,5
Ноябрь	100,1	110,1	100,0	110,7	99,9	103,3	100,6	121,0	100,0	139,5
Декабрь	100,1	110,2	99,9	110,6	99,4	102,7	101,5	122,8	100,0	139,5

¹⁾ Промышленные товары, предназначенные для реализации на внутрироссийском рынке.
²⁾ Здесь и далее в целях обеспечения сопоставимости ранее опубликованные данные за периоды 2016 г. пересчитаны в соответствии с группами ОКВЭД-2.

Таблица 9

Индексы цен производителей промышленных товаров по видам экономической деятельности

на конец периода; в процентах

	К предыдущему месяцу			Декабрь 2017 г. к декабрю 2016 г.	Январь-декабрь 2017 г. к январю-декабрю 2016 г.	Справочно: декабрь 2016 г. к декабрю 2015 г.
	октябрь 2017 г.	ноябрь 2017 г.	декабрь 2017 г.			
Промышленное производство	100,9	100,1	100,1	110,2	109,8	108,4
Добыча полезных ископаемых	99,8	100,0	99,9	110,6	107,6	102,1
в том числе:						
добыча сырой нефти и природного газа	100,0	100,0	100,0	112,5	108,1	100,3
добыча прочих полезных ископаемых	99,0	100,0	99,6	103,3	105,7	109,0
Обрабатывающие производства	100,1	99,9	99,4	102,7	105,9	107,8

Продолжение

	К предыдущему месяцу			Декабрь 2017 г. к декабрю 2016 г.	Январь-декабрь 2017 г. к январю-декабрю 2016 г.	Справочно: декабрь 2016 г. к декабрю 2015 г.
	октябрь 2017 г.	ноябрь 2017 г.	декабрь 2017 г.			
в том числе:						
производство пищевых продуктов	100,0	99,1	97,3	95,1	100,0	103,3
производство напитков	100,0	100,0	100,0	119,4	124,4	108,5
производство одежды	100,0	100,0	100,0	100,0	95,1	82,1
обработка древесины и производство изделий из дерева и пробки, кроме мебели, производство изделий из соломки и материалов для плетения	100,0	100,0	100,0	100,0	100,0	100,0
производство бумаги и бумажных изделий	100,0	100,0	108,4	141,3	100,6	85,4
производство химических веществ и химических продуктов	100,0	100,0	100,0	93,8	91,9	98,4
производство резиновых и пластмассовых изделий	97,9	100,1	100,0	100,6	97,5	102,1
производство прочей неметаллической минеральной продукции	101,6	101,1	101,3	106,0	106,9	107,4
производство готовых металлических изделий, кроме машин и оборудования	100,2	100,0	100,0	99,4	98,4	104,0
производство машин и оборудования, не включенных в другие группировки	100,0	100,0	98,4	101,4	107,5	114,0
производство прочих транспортных средств и оборудования	100,0	100,0	100,0	92,3	110,3	186,3
Обеспечение электрической энергией, газом и паром; кондиционирование воздуха	102,1	100,6	101,5	122,8	115,8	110,5
в том числе:						
производство, передача и распределение электроэнергии	102,8	100,7	101,9	123,4	114,7	108,7
производство, передача и распределение пара и горячей воды; кондиционирование воздуха	100,0	100,2	100,0	120,6	119,4	116,3

	К предыдущему месяцу			Декабрь 2017 г. к декабрю 2016 г.	Январь-декабрь 2017 г. к январю-декабрю 2016 г.	Справочно: декабрь 2016 г. к декабрю 2015 г.
	октябрь 2017 г.	ноябрь 2017 г.	декабрь 2017 г.			
Водоснабжение; водоотведение, организация сбора и утилизации отходов, деятельность по ликвидации загрязнений	107,7	100,0	100,0	139,5	142,4	125,3
в том числе:						
забор, очистка и распределение воды	107,8	100,0	100,0	139,3	142,1	125,0
сбор и обработка сточных вод	105,9	100,0	100,0	146,3	154,7	137,4

Индекс цен производителей сельскохозяйственной продукции в декабре 2017 г. относительно декабря 2016 г. составил 87,4%, в том числе на продукцию растениеводства - 100,9%, животноводства - 74,1%.

Таблица 10

Изменение цен производителей сельскохозяйственной продукции в 2017 году

на конец периода; в процентах

	Индекс цен производителей сельскохозяйственной продукции - всего		в том числе на:			
			продукцию растениеводства		продукцию животноводства	
	к предыдущему месяцу	к декабрю предыдущего года	к предыдущему месяцу	к декабрю предыдущего года	к предыдущему месяцу	к декабрю предыдущего года
Январь	97,7	97,7	100,2	100,2	95,3	95,3
Февраль	99,7	97,5	100,2	100,4	99,3	94,6
Март	102,7	100,1	105,2	105,6	100,1	94,7
Апрель	101,5	101,6	102,7	108,4	100,2	94,8
Май	92,9	94,4	97,2	105,3	88,2	83,6
Июнь	98,1	92,6	96,8	102,0	99,7	83,3
Июль	98,8	91,4	98,0	99,9	99,8	83,1
Август	99,6	91,1	98,9	98,8	100,5	83,6
Сентябрь	99,3	90,5	98,5	97,4	100,3	83,8
Октябрь	100,2	90,6	100,3	97,6	100,1	83,8
Ноябрь	101,4	91,9	102,0	99,6	100,6	84,4
Декабрь	95,1	87,4	101,3	100,9	87,9	74,1

V. ФИНАНСЫ

1. ГОСУДАРСТВЕННЫЕ ФИНАНСЫ

1.1. ИСПОЛНЕНИЕ БЮДЖЕТА

(по данным Министерства финансов Республики Крым)

Доходы консолидированного бюджета Республики Крым в январе-ноябре 2017 г. составили 134276,7 млн. рублей, расходы - 127192,0 млн. рублей, при этом профицит консолидированного бюджета - 7084,7 млн. рублей.

Таблица 1

Исполнение консолидированного бюджета Республики Крым в январе-ноябре 2017 года

<i>Наименование показателя</i>	<i>Единица измерения</i>	<i>Значение показателя</i>
Структура доходов консолидированного бюджета		
Доходы	млн. рублей	134276,7
из них (в % к общей сумме доходов):		
налог на прибыль организаций	процент	13,3
налог на доходы физических лиц	процент	14,3
налоги на товары (работы, услуги), реализуемые на территории РФ	процент	3,6
безвозмездные поступления	процент	59,6
из них дотации на выравнивание бюджетной обеспеченности	процент	13,8
Доходы (в % к соответствующему периоду предыдущего года)	процент	152,5
Структура расходов консолидированного бюджета		
Расходы	млн. рублей	127192,0
из них (в % к общей сумме расходов) на:		
общегосударственные вопросы	процент	4,1
национальную безопасность и правоохранительную деятельность	процент	0,8
национальную экономику	процент	40,6
в том числе:		
общеекономические вопросы	процент	0,96
топливно-энергетический комплекс	процент	13,40
сельское хозяйство и рыболовство	процент	1,45
транспорт	процент	0,60
дорожное хозяйство	процент	16,51
связь и информатика	процент	0,01
жилищно-коммунальное хозяйство	процент	4,4
образование	процент	20,7
культуру, кинематографию	процент	3,0
здравоохранение	процент	9,1
социальную политику	процент	15,7
физическую культуру и спорт	процент	0,8
средства массовой информации	процент	0,6
Расходы (в % к соответствующему периоду предыдущего года)	процент	137,3
Профицит, дефицит (-) консолидированного бюджета	млн. рублей	7084,7

1.2. ГОСУДАРСТВЕННЫЕ ВНЕБЮДЖЕТНЫЕ ФОНДЫ

За 9 месяцев 2017 г. поступления в государственные внебюджетные социальные фонды составили 15465,7 млн. рублей.

Основной объем поступивших средств в государственные внебюджетные фонды социального характера приходился на долю Территориального фонда обязательного медицинского страхования Республики Крым - 81,2%, Регионального отделения фонда социального страхования Российской Федерации по Республике Крым - 18,4%. Доля отделения Пенсионного фонда Российской Федерации по Республике Крым составила 0,4%

Расходы государственных внебюджетных социальных фондов за 9 месяцев 2017 г. составили 83052,7 млн. рублей.

Таблица 2

**Исполнение бюджетов государственных внебюджетных фондов
в январе-сентябре 2017 года**

	Млн. рублей		Расходы в % к доходам, январь-сентябрь 2017 г.
	доходы	расходы	
Отделение Пенсионного фонда по Республике Крым	56,8	68870,8	121251,4
в том числе выплаты страховых пенсий	x	55940,4	x
Региональное отделение фонда социального страхования Российской Федерации по Республике Крым	2845,8	2507,6	88,1
в том числе социальное обеспечение населения	x	2385,7	x
Территориальный фонд обязательного медицинского страхования	12563,2	11674,3	92,9
в том числе финансирование терри- ториальной программы обязатель- ного медицинского страхования	x	11177,4	x

2. ФИНАНСОВАЯ ДЕЯТЕЛЬНОСТЬ ОРГАНИЗАЦИЙ¹⁾

2.1. ФИНАНСОВЫЕ РЕЗУЛЬТАТЫ ДЕЯТЕЛЬНОСТИ ОРГАНИЗАЦИЙ

Сальдированный (прибыль минус убыток) финансовый результат до налогообложения организаций Республики Крым в январе-ноябре 2017 г. в действующих ценах составил 60724,7 млн. рублей прибыли, что в 4,2 раза больше, чем в соответствующем периоде 2016 г.

Прибыльными организациями, удельный вес которых составил 64,7% в общем количестве предприятий республики, получено 66070,0 млн. рублей прибыли, которая по сравнению с соответствующим периодом 2016 г. увеличилась в 3,4 раза. Основная доля общей суммы прибыли сформирована предприятиями промышленности (82,3%).

В январе-ноябре 2017 г. убыточно работали 35,3% предприятий. Сумма убытков таких организаций по сравнению с январем-ноябрем 2016 г. увеличилась на 5,4% и составила 5345,3 млн. рублей. Значительные объемы убытков допустили предприятия промышленности (42,1% от общей суммы убытков по республике), предприятия деятельности гостиниц и общественного питания, торговли оптовой и розничной; ремонта автотранспортных средств и мотоциклов (26,7% и 9,3%).

Таблица 3

Сальдированный финансовый результат (прибыль минус убыток) организаций по видам экономической деятельности

	Январь-ноябрь 2017 г.	
	тыс. рублей	в % к январю-ноябрю 2016 г. ¹⁾
Всего	60724646	423,6
Сельское, лесное хозяйство, охота, рыболовство и рыбоводство	644731	44,8
Промышленность	52113890	1399,3
в том числе:		
добыча полезных ископаемых	50195899	-
обрабатывающие производства	2946600	61,6
обеспечение электрической энергией, газом и паром; кондиционирование воздуха	-608800	-
водоснабжение; водоотведение, организация сбора и утилизации отходов, деятельность по ликвидации загрязнений	-419809	-
Строительство	233621	32,2
Торговля оптовая и розничная; ремонт автотранспортных средств и мотоциклов	6352084	105,5
в том числе:		
торговля оптовая и розничная автотранспортными средствами и мотоциклами и их ремонт	129546	63,2
торговля оптовая, кроме оптовой торговли автотранспортными средствами и мотоциклами	3123831	96,7

¹⁾ Без субъектов малого предпринимательства и организаций со средней численностью работников до 15 человек, не являющихся субъектами малого предпринимательства, банков, страховых организаций и бюджетных учреждений.

	Январь-ноябрь 2017 г.	
	тыс. рублей	в % к январю-ноябрю 2016 г. ¹⁾
торговля розничная, кроме торговли автотранспортными средствами и мотоциклами	3098707	119,8
Транспортировка и хранение	1515592	323,6
Деятельность гостиниц и предприятий общественного питания	-1143728	-
Деятельность в области информации и связи	-195675	-
Деятельность по операциям с недвижимым имуществом	462501	48,8
Деятельность профессиональная, научная и техническая	55288	82,9
Деятельность административная и сопутствующие дополнительные услуги	132467	110,0
Образование	11933	72,8
Деятельность в области здравоохранения и социальных услуг	474667	62,2
Деятельность в области культуры, спорта, организации досуга и развлечений	58844	39,0
Предоставление прочих видов услуг	8431	190,2

¹⁾ Темпы изменения сальдированного финансового результата отчетного периода по сравнению с соответствующим периодом предыдущего года рассчитаны по сопоставимому кругу организаций; с учетом корректировки данных соответствующего периода предыдущего года, исходя из изменений учетной политики, законодательных актов и др. в соответствии с методологией бухгалтерского учета. Прочерк означает, что в одном или обоих сопоставляемых периодах был получен отрицательный сальдированный финансовый результат.

Таблица 4

**Прибыль организаций по видам экономической деятельности
в январе-ноябре 2017 года**

	Прибыль		
	удельный вес прибыльных организаций, в %	тыс. рублей	в % к январю-ноябрю 2016 г.
Всего	64,7	66069965	340,5
Сельское, лесное хозяйство, охота, рыболовство и рыбоводство	69,0	1061112	51,1
Промышленность	61,5	54364243	947,1
в том числе:			
добыча полезных ископаемых	71,4	50217556	19545,8
обрабатывающие производства	65,5	3306550	67,3

	<i>Прибыль</i>		
	<i>удельный вес прибыльных организаций, в %</i>	<i>тыс. рублей</i>	<i>в % к январю-ноябрю 2016 г.</i>
обеспечение электрической энергией, газом и паром; кондиционирование воздуха водоснабжение; водоотведение, организация сбора и утилизации отходов, деятельность по ликвидации загрязнений	57,9	752585	156,0
Строительство	56,9	87552	96,9
Торговля оптовая и розничная; ремонт автотранспортных средств и мотоциклов	63,2	299514	39,2
в том числе:			
торговля оптовая и розничная автотранспортными средствами и мотоциклами и их ремонт	73,8	6849563	108,2
торговля оптовая, кроме оптовой торговли автотранспортными средствами и мотоциклами	75,0	132154	64,4
торговля розничная, кроме торговли автотранспортными средствами и мотоциклами	65,5	3564126	101,9
Транспортировка и хранение	82,1	3153283	120,2
Деятельность гостиниц и предприятий общественного питания	75,9	1661467	127,5
Деятельность в области информации и связи	56,7	281448	32,5
Деятельность по операциям с недвижимым имуществом	42,9	3102	95,5
Деятельность профессиональная, научная и техническая	58,6	584075	58,4
Деятельность административная и сопутствующие дополнительные услуги	68,8	91780	57,4
Образование	80,0	135497	112,5
Деятельность в области здравоохранения и социальных услуг	61,1	19220	53,3
Деятельность в области культуры, спорта, организации досуга и развлечений	63,4	641078	75,6
Предоставление прочих видов услуг	50,0	67139	44,5
	87,5	10727	175,7

**Убыток организаций по видам экономической деятельности
в январе-ноябре 2017 года**

	Убыток		
	удельный вес убыточных организаций, в %	тыс. рублей	в % к январю-ноябрю 2016 г.
Всего	35,3	5345319	105,4
Сельское, лесное хозяйство, охота, рыболовство и рыбоводство	31,0	416381	65,3
Промышленность	38,5	2250353	111,6
в том числе:			
добыча полезных ископаемых	28,6	21657	4,7
обрабатывающие производства	34,5	359950	290,8
обеспечение электрической энергией, газом и паром; кондиционирование воздуха	42,1	1361385	122,6
водоснабжение; водоотведение, организация сбора и утилизации отходов, деятельность по ликвидации загрязнений	43,1	507361	157,0
Строительство	36,8	65893	172,9
Торговля оптовая и розничная; ремонт автотранспортных средств и мотоциклов	26,2	497479	162,3
в том числе:			
торговля оптовая и розничная автотранспортными средствами и мотоциклами и их ремонт	25,0	2608	-
торговля оптовая, кроме оптовой торговли автотранспортными средствами и мотоциклами	34,5	440295	163,2
торговля розничная, кроме торговли автотранспортными средствами и мотоциклами	17,9	54576	148,5
Транспортировка и хранение	24,1	145875	17,5
Деятельность гостиниц и предприятий общественного питания	43,3	1425176	196,9
Деятельность в области информации и связи	57,1	198777	75,6
Деятельность по операциям с недвижимым имуществом	41,4	121574	238,1
Деятельность профессиональная, научная и техническая	31,2	36492	39,2
Деятельность административная и сопутствующие дополнительные услуги	20,0	3030	-
Образование	38,9	7287	37,1
Деятельность в области здравоохранения и социальных услуг	36,6	166411	194,2
Деятельность в области культуры, спорта, организации досуга и развлечений	50,0	8295	-
Предоставление прочих видов услуг	12,5	2296	137,4

2.2. СОСТОЯНИЕ ПЛАТЕЖЕЙ И РАСЧЕТОВ В ОРГАНИЗАЦИЯХ

Дебиторская задолженность организаций Республики Крым на конец ноября 2017 г. составила 60554,9 млн. рублей, из неё 7,2% является просроченной. Наибольшая доля дебиторской задолженности приходится на задолженность за товары, работы и услуги (48,9%).

Таблица 6

Дебиторская задолженность организаций по видам экономической деятельности в ноябре 2017 года

на конец месяца; тысяч рублей

	<i>Дебиторская задолженность</i>		
	<i>все</i>	<i>в том числе просроченная</i>	
		<i>все</i>	<i>в % к общей дебиторской задолженности</i>
Всего	60554942	4387297	7,2
Сельское, лесное хозяйство, охота, рыболовство и рыбоводство	4607992	408687	8,9
Промышленность	32150725	2488963	7,7
в том числе:			
добыча полезных ископаемых	14253587	42486	0,3
обрабатывающие производства	11229244	634984	5,7
обеспечение электрической энергией, газом и паром; кондиционирование воздуха	5266771	1391556	26,4
водоснабжение; водоотведение, организация сбора и утилизации отходов, деятельность по ликвидации загрязнений	1401123	419937	30,0
Строительство	2604734	43624	1,7
Торговля оптовая и розничная; ремонт автотранспортных средств и мотоциклов	13088492	494362	3,8
в том числе:			
торговля оптовая и розничная автотранспортными средствами и мотоциклами и их ремонт	148470	4427	3,0
торговля оптовая, кроме оптовой торговли автотранспортными средствами и мотоциклами	9277149	458489	4,9
торговля розничная, кроме торговли автотранспортными средствами и мотоциклами	3662873	31446	0,9
Транспортировка и хранение	3627229	468315	12,9
Деятельность гостиниц и предприятий общественного питания	2024328	71322	3,5
Деятельность в области информации и связи	316523	34298	10,8
Деятельность по операциям с недвижимым имуществом	950295	195380	20,6
Деятельность профессиональная, научная и техническая	143673	24664	17,2
Деятельность административная и сопутствующие дополнительные услуги	142654	49690	34,8

	<i>Дебиторская задолженность</i>		
	<i>все</i>	<i>в том числе просроченная</i>	
		<i>все</i>	<i>в % к общей дебиторской задолженности</i>
Образование	16727	2834	16,9
Деятельность в области здравоохранения и социальных услуг	834743	103597	12,4
Деятельность в области культуры, спорта, организации досуга и развлечений	42481	1481	3,5
Предоставление прочих видов услуг	4346	80	1,8

Кредиторская задолженность организаций Республики Крым на конец ноября 2017 г. составила 67127,0 млн. рублей, из неё 8,5% является просроченной. Наибольшая доля кредиторской задолженности приходится на задолженность за товары, работы и услуги (56,6%). На задолженность по платежам в бюджет и в государственные внебюджетные фонды приходится 5,7% или 3830,6 млн. рублей.

Таблица 7

Кредиторская задолженность организаций по видам экономической деятельности в ноябре 2017 года

на конец месяца; тысяч рублей

	<i>Кредиторская задолженность</i>		
	<i>все</i>	<i>в том числе просроченная</i>	
		<i>все</i>	<i>в % к общей кредиторской задолженности</i>
Всего	67127042	5700797	8,5
Сельское, лесное хозяйство, охота, рыболовство и рыбоводство	3698295	108598	2,9
Промышленность	28262048	5096665	18,0
в том числе:			
добыча полезных ископаемых	881604	86299	9,8
обрабатывающие производства	20359328	3338585	16,4
обеспечение электрической энергией, газом и паром; кондиционирование воздуха	5685866	1436904	25,3
водоснабжение; водоотведение, организация сбора и утилизации отходов, деятельность по ликвидации загрязнений	1335250	234877	17,6
Строительство	3900481	35995	0,9
Торговля оптовая и розничная; ремонт автотранспортных средств и мотоциклов	20418027	3344	0,0
в том числе:			
торговля оптовая и розничная автотранспортными средствами и мотоциклами и их ремонт	208077	-	-

Продолжение

	<i>Кредиторская задолженность</i>		
	<i>всего</i>	<i>в том числе просроченная</i>	
		<i>всего</i>	<i>в % к общей кредиторской задолженности</i>
торговля оптовая, кроме оптовой торговли автотранспортными средствами и мотоциклами	12329925	3344	0,0
торговля розничная, кроме торговли автотранспортными средствами и мотоциклами	7880025	-	-
Транспортировка и хранение	3162264	318622	10,1
Деятельность гостиниц и предприятий общественного питания	3141081	-	-
Деятельность в области информации и связи	517495	4534	0,9
Деятельность по операциям с недвижимым имуществом	859399	96538	11,2
Деятельность профессиональная, научная и техническая	772865	22218	2,9
Деятельность административная и сопутствующие дополнительные услуги	126517	375	0,3
Образование	46442	680	1,5
Деятельность в области здравоохранения и социальных услуг	2140722	13228	0,6
Деятельность в области культуры, спорта, организации досуга и развлечений	56930	-	-
Предоставление прочих видов услуг	24476	-	-

Превышение кредиторской задолженности над дебиторской на конец ноября 2017 г. составило 6572,1 млн. рублей.

VI. ДЕНЕЖНЫЕ ДОХОДЫ

Таблица 1

Основные показатели, характеризующие уровень жизни населения

	Ноябрь 2017 г.	В % к		Январь- ноябрь 2017 г. в % к январю- ноябрю 2016 г.	Справочно:		
		ноябрю 2016 г.	ок- тябрю 2017 г.		ноябрь 2016 г. в % к		январь- ноябрь 2016 г. в % к январю- ноябрю 2015 г.
					ноябрю 2015 г.	ок- тябрю 2016 г.	
Денежные доходы (в среднем на душу населения) ¹⁾ , рублей	19756	111,3	99,0	120,7	110,4	108,4	115,5
Реальные располагае- мые денежные доходы ¹⁾	х	105,5	100,5	111,9	108,0	108,4	108,2
Среднемесячная начисленная заработ- ная плата одного работника: ¹⁾							
номинальная	25795	104,5	99,6	106,0	103,2	100,4	101,6
реальная	х	103,1	100,0	101,0	95,3	99,9	101,6

¹⁾ Предварительные данные.

Реальные располагаемые денежные доходы (доходы за вычетом обязательных платежей, скорректированные на индекс потребительских цен), по предварительным данным, в ноябре 2017 г. по сравнению с ноябрем 2016 г. увеличились на 5,5%.

Таблица 2

Динамика реальных располагаемых денежных доходов¹⁾

	В % к	
	соответствующему периоду предыдущего года	предыдущему периоду
2016 г.		
Январь	101,9	52,9
Февраль	115,7	147,7
Март	131,0	104,3
Апрель	119,8	99,8
Май	114,1	88,0
Июнь	97,4	122,1
Июль	102,6	97,6
Август	105,8	97,1
Сентябрь	112,0	102,9

Продолжение

	<i>В % к</i>	
	<i>соответствующему периоду предыдущего года</i>	<i>предыдущему периоду</i>
Октябрь	94,3	83,4
Ноябрь	108,0	108,4
Декабрь	112,6	144,8
2017 г.		
Январь	123,5	58,0
Февраль	108,7	130,0
Март	103,3	99,1
Апрель	102,8	99,5
Май	116,0	100,1
Июнь	112,7	118,6
Июль	112,8	97,8
Август	115,9	99,7
Сентябрь	104,0	92,4
Октябрь	113,8	91,2
Ноябрь	105,5	100,5

¹⁾ Предварительные данные.

Заработная плата. Среднемесячная начисленная заработная плата по полному кругу организаций Республики Крым в ноябре 2017 г. составила 25795 рублей. По сравнению с октябрём 2017 г. размер заработной платы уменьшился на 0,4%. Заработная плата работников по организациям без субъектов малого предпринимательства составила 28309 рублей.

Уменьшение начислений номинальной заработной платы в ноябре 2017 г. по сравнению с октябрём 2017 г. наблюдалось на предприятиях большинства видов экономической деятельности от 18,4% в области финансов и страхования до 2,5% в сфере культуры и спорта, организации досуга и развлечения. Одновременно увеличение этого показателя зафиксировано от 0,3% в строительстве до 18,2% в сфере деятельности гостиниц и предприятий общественного питания.

Среди предприятий промышленных видов деятельности наблюдалось уменьшение уровня заработной платы, темпы снижения которого колебались в пределах от 16,8% на предприятиях по производству напитков до 0,5% по обеспечению электрической энергией, газом и паром. Увеличение этого показателя зафиксировано от 0,4% на предприятиях по водоснабжению, водоотведению, сбора и утилизации отходов до 59,4% на предприятиях по производству электрического оборудования.

Таблица 3

**Среднемесячная начисленная заработная плата
(без выплат социального характера)
по видам экономической деятельности**

	За ноябрь 2017 г.			
	рублей	в % к		
		октябрю 2017 г.	ноябрю 2016 г.	среднему уровню по экономике
Всего	25795	99,6	104,5	100,0
Сельское, лесное хозяйство, охота, рыболовство и рыбоводство	18175	88,2	109,3	70,5
Промышленность	27208	99,1	103,0	105,5
добыча полезных ископаемых	38477	95,9	116,1	149,2
обрабатывающие производства	24044,3	98,7	105,6	93,2
из них:				
производство пищевых продуктов	21140	98,2	108,1	82,0
производство напитков	25695	83,2	103,4	99,6
производство одежды	29060	100,0	287,4	112,7
деятельность полиграфическая и копирование носителей информации	19456	107,9	121,1	75,4
производство химических веществ и химических продуктов	26799	102,2	107,5	103,9
производство лекарственных средств и материалов, применяемых в медицин- ских целях	4406	100,0	16,2	17,1

Продолжение

	За ноябрь 2017 г.			
	рублей	в % к		
		октябрю 2017 г.	ноябрю 2016 г.	среднему уровню по экономике
производство резиновых и пластмассовых изделий	18289	91,4	103,6	70,9
производство прочей неметаллической минеральной продукции	25130	103,3	108,3	97,4
производство металлургическое	25554	104,5	110,4	99,1
производство готовых металлических изделий, кроме машин и оборудования	12450	98,9	61,1	48,3
производство компьютеров, электронных и оптических изделий	27140	98,7	99,8	105,2
производство электрического оборудования	19022	159,4	92,1	73,7
производство машин и оборудования, не включенных в другие группировки	23203	102,8	90,6	90,0
производство автотранспортных средств, прицепов и полуприцепов	19768	103,5	94,1	76,6
производство прочих транспортных средств и оборудования	33414	102,8	125,8	129,5
ремонт и монтаж машин и оборудования	22231	110,2	98,4	86,2
обеспечение электрической энергией, газом и паром	32461	99,5	92,7	125,8
водоснабжение; водоотведение, организация сбора и утилизации отходов	24976	100,4	107,9	96,8
Строительство	28128	100,3	142,6	109,0
Торговля оптовая и розничная; ремонт автотранспортных средств и мотоциклов	18949	96,7	111,8	73,5
Транспортировка и хранение	29363	97,0	103,8	113,8
Деятельность гостиниц и предприятий общественного питания	19631	118,2	114,5	76,1
Деятельность в области информации и связи	23413	93,9	109,9	90,8
Деятельность финансовая и страховая	43808	81,6	88,1	169,8
Деятельность по операциям с недвижимым имуществом	20664	104,4	110,8	80,1
Деятельность профессиональная, научная и техническая	23921	101,5	91,0	92,7
Деятельность административная и сопутствующие дополнительные услуги	17036	100,0	98,7	66,0
Государственное управление и обеспечение военной безопасности; социальное обеспечение	37125	106,9	111,6	143,9
Образование	25097	101,0	103,1	97,3
Деятельность в области здравоохранения и социальных услуг	24464	101,5	98,4	94,8
Деятельность в области культуры, спорта, организации досуга и развлечений	22596	97,5	102,9	87,6

К наиболее оплачиваемым в экономике республики относятся работники сферы финансовой и страховой деятельности, государственного управления и обеспечения военной безопасности, а среди промышленных видов деятельности - предприятия по добыче полезных ископаемых, где заработная плата превысила средний показатель по экономике Республики Крым в 1,4-1,7 раза.

Несколько ниже оплачивается труд работников, по производству лекарственных средств и материалов, по производству готовых металлических изделий, кроме машин и оборудования, где размер заработной платы не превысил 48,3% от среднего уровня по экономике Республики Крым.

Индекс реальной заработной платы в ноябре 2017 г. по сравнению с октябрём 2017 г. составил 100,0%, а относительно ноября 2016 г. - 103,1%. В январе-ноябре 2017 г. по сравнению с соответствующим периодом 2016 г. реальная заработная плата выросла на 1,0%.

Таблица 4

Динамика покупательской способности реальной заработной платы

	Индекс реальной заработной платы, %			
	к предыдущему месяцу		к соответствующему месяцу 2016 г.	к соответствующему периоду 2016 г.
	2016 г.	2017 г.		
Январь	74,4	76,0	96,6	96,6
Февраль	100,1	97,5	102,0	104,7
Март	106,9	107,1	98,1	98,1
Апрель	95,3	100,6	100,7	99,4
Май	104,0	103,4	101,4	99,9
Июнь	108,1	114,9	102,1	100,4
Июль	85,6	85,9	102,9	100,8
Август	100,9	99,5	101,1	100,3
Сентябрь	104,7	106,9	103,0	100,6
Октябрь	94,3	97,8	102,6	100,8
Ноябрь	99,9	100,0	103,1	101,0

VII. ЗАДОЛЖЕННОСТЬ ОРГАНИЗАЦИЙ ПО ВЫПЛАТЕ ЗАРАБОТНОЙ ПЛАТЫ

Просроченная задолженность по заработной плате (по данным, полученным от организаций, кроме субъектов малого предпринимательства). Суммарная задолженность по заработной плате по кругу наблюдаемых видов на 1 января 2018 г. составила 19375 тыс. рублей и по сравнению с 1 декабря 2017 г. уменьшилась на 27,3%, или на 7276 тыс. рублей.

Объем просроченной задолженности по заработной плате на начало января 2018 г. равен 1636,4% фонда заработной платы организаций, имеющих задолженность за декабрь 2017 г., среди видов экономической деятельности он колебался от 43,8% на предприятиях по обеспечению электрической энергией, газом и паром до 85275,0% на предприятиях по производству прочих транспортных средств и оборудования.

Таблица 1

Динамика просроченной задолженности по заработной плате

на начало месяца

	Просроченная задолженность по заработной плате		В том числе задолженность			
			из-за несвоевременного получения денежных средств из бюджетов всех уровней		из-за отсутствия собственных средств	
	тыс. рублей	в % к предыдущему месяцу	тыс. рублей	в % к предыдущему месяцу	тыс. рублей	в % к предыдущему месяцу
2017 г.						
Январь	59863	82,9	-	-	59863	82,9
Февраль	56036	93,6	-	-	56036	93,6
Март	70969	126,6	-	-	70969	126,6
Апрель	66402	93,6	-	-	66402	93,6
Май	55322	83,3	-	-	55322	83,3
Июнь	105940	191,5	-	-	105940	191,5
Июль	77634	73,3	-	-	77634	73,3
Август	71687	92,3	-	-	71687	92,3
Сентябрь	86732	121,0	-	-	86732	121,0
Октябрь	46139	53,2	-	-	46139	53,2
Ноябрь	45515	98,6	-	-	45515	98,6
Декабрь	26651	58,6	-	-	26651	58,6
2018 г.						
Январь	19375	72,7	-	-	19375	72,7

Сумма просроченной задолженности по заработной плате на начало января 2018 г. составляет 0,3% фонда заработной платы по кругу наблюдаемых видов экономической деятельности.

Из общей суммы просроченной задолженности 1853 тыс. рублей (9,6%) приходится на задолженность, образовавшуюся в 2016 г., 2234 тыс. рублей (11,5%) - в 2015 г. и ранее.

Следует отметить, что по состоянию на 1 января 2018 г. отсутствует задолженность из-за несвоевременного получения денежных средств из бюджетов всех уровней по кругу наблюдаемых видов экономической деятельности.

Таблица 2

**Просроченная задолженность по заработной плате
по видам экономической деятельности
на 1 января 2018 года**

	Тыс. рублей					
	всего	в том числе				из-за отсутствия собственных средств
		из-за несвоевременного получения денежных средств из бюджетов всех уровней	из них			
		федерального бюджета	бюджетов субъектов Российской Федерации	местных бюджетов		
Всего	19375	-	-	-	-	19375
Сельское хозяйство, охота и предоставление услуг	1467	-	-	-	-	1467
Рыболовство, рыбоводство	971	-	-	-	-	971
Промышленное производство обрабатывающие производства	11551	-	-	-	-	11551
из них:	11109	-	-	-	-	11109
производство пищевых продуктов	3226	-	-	-	-	3226
производство компьютеров, электронных и оптических изделий	1061	-	-	-	-	1061
производство прочих транспортных средств и оборудования	6822	-	-	-	-	6822
обеспечение электрической энергией, газом и паром водоснабжение; водоотведение, организация сбора и утилизации отходов	301	-	-	-	-	301
утилизации отходов	141	-	-	-	-	141
Строительство	572	-	-	-	-	572
Транспортировка и хранение	4643	-	-	-	-	4643
Образование	171	-	-	-	-	171

Среди видов экономической деятельности значительное уменьшение суммы долга произошло преимущественно на предприятиях сельского хозяйства, охоты и предоставления услуг (на 4077 тыс. рублей), в сфере образования (на 2628 тыс. рублей).

Вновь образовалась задолженность по заработной плате на предприятиях по обеспечению электрической энергией, газом и паром.

Количество работников, которые своевременно не получили заработную плату на 1 января 2018 года составило 380 человек. Каждому из указанных работников не выплачено в среднем 50987 рублей.

В региональном разрезе уменьшение суммы долга по заработной плате наблюдалось в 3 муниципальных образованиях. Увеличение суммы долга зафиксировано в городском округе Симферополь на 0,7%. Полностью выплачена задолженность по заработной плате в Сакском муниципальном районе.

Наиболее задолжали своим работникам предприятия городских округов Керчь (45,7% общей суммы долга в республике) и Симферополь (40,6%). Преимущественно это предприятия промышленности, сельского хозяйства, охоты и предоставления услуг и транспорта, на которые приходится больше половины общей суммы долга этих категорий организаций.

Таблица 3

**Задолженность по заработной плате работникам предприятий
по муниципальным образованиям**

	Сумма невыплаченной заработной платы на 1 января 2018 г.		Структура долга, в %
	всего, тыс. рублей	в % к 1 декабря 2017 г.	
Республика Крым	19375	72,7	100,0
городские округа			
Симферополь	7869	100,7	40,6
Алушта	-	-	-
Армянск	-	-	-
Джанкой	-	-	-
Евпатория	-	-	-
Керчь	8854	95,5	45,7
Красноперекоск	-	-	-
Саки	-	-	-
Судак	-	-	-
Феодосия	-	-	-
Ялта	-	-	-
муниципальные районы			
Бахчисарайский	873	71,6	4,5
Белогорский	-	-	-
Джанкойский	-	-	-
Кировский	171	100,0	0,9
Красногвардейский	-	-	-
Красноперекоский	-	-	-
Ленинский	-	-	-

	<i>Сумма невыплаченной заработной платы на 1 января 2018 г.</i>		<i>Структура долга, в %</i>
	<i>всего, тыс. рублей</i>	<i>в % к 1 декабря 2017 г.</i>	
Нижнегорский	-	-	-
Первомайский	-	-	-
Раздольненский	-	-	-
Сакский	-	-	-
Симферопольский	1608	40,1	8,3
Советский	-	-	-
Черноморский	-	-	-

VIII. ЗАНЯТОСТЬ И БЕЗРАБОТИЦА

В ноябре 2017 г. число замещенных рабочих мест работниками списочного состава, совместителями и лицами, выполнявшими работы по договорам гражданско-правового характера, в организациях (без субъектов малого предпринимательства) составило 314,2 тыс. человек. По сравнению с октябрем 2017 г. данный показатель уменьшился на 0,6%. Значительное уменьшение численности работников наблюдалось на предприятиях по производству напитков (на 12,7%), на предприятиях сельского, лесного хозяйства, охоты и рыболовства (на 8,4%), в сфере деятельности гостиниц и предприятий общественного питания (на 5,9%).

Таблица 1

**Средняя численность работников¹⁾
(количество замещенных рабочих мест)**

	За ноябрь 2017 г.			За январь-ноябрь 2017 г.	
	человек	в % к		человек	в % к общей численности работников
		октябрь 2017 г.	общей численности работников		
Всего	314151	99,4	100,0	316208	100,0
Сельское, лесное хозяйство, охота, рыболовство и рыбоводство	13020	91,6	4,1	13668	4,3
Промышленность	57885	99,9	18,5	57949	18,3
добыча полезных ископаемых	4836	100,5	1,5	4835	1,5
обрабатывающие производства	27845	97,3	9,0	28490	9,0
из них:					
производство пищевых продуктов	4860	101,1	1,6	4549	1,4
производство напитков	5120	87,3	1,6	5395	1,7
производство одежды	-	-	-	12	0,0
деятельность полиграфическая и копирование носителей информации	133	101,2	0,0	131	0,0
производство химических веществ и химических продуктов	7086	99,5	2,3	7313	2,3
производство лекарственных средств и материалов, применяемых в медицинских целях	... ²⁾	... ²⁾	... ²⁾	... ²⁾	... ²⁾
производство резиновых и пластмассовых изделий	... ²⁾	... ²⁾	... ²⁾	... ²⁾	... ²⁾
производство прочей неметаллической минеральной продукции	1050	99,1	0,3	1112	0,4
производство металлургическое	... ²⁾	... ²⁾	... ²⁾	... ²⁾	... ²⁾
производство готовых металлических изделий, кроме машин и оборудования	211	100,3	0,1	578	0,2
производство компьютеров, электронных и оптических изделий	1838	99,1	0,6	1887	0,6
производство электрического оборудования	1297	99,7	0,4	1408	0,4
производство машин и оборудования, не включенных в другие группировки	755	100,7	0,2	844	0,3

	За ноябрь 2017 г.			За январь-ноябрь 2017 г.	
	человек	в % к		человек	в % к общей численности работников
		ок-тябрю 2017 г.	общей численности работников		
производство автотранспортных средств, прицепов и полуприцепов	... ²⁾	... ²⁾	... ²⁾	... ²⁾	... ²⁾
производство прочих транспортных средств и оборудования	3317	98,6	1,1	3496	1,1
ремонт и монтаж машин и оборудования	390	104,0	0,1	412	0,1
обеспечение электрической энергией, газом и паром водоснабжение; водоотведение, организация сбора и утилизации отходов	15560	104,7	5,0	15056	4,8
Строительство	9644	100,2	3,1	9567	3,0
Торговля оптовая и розничная; ремонт автотранспортных средств и мотоциклов	6140	100,1	2,0	5296	1,7
Транспортировка и хранение	20603	100,8	6,6	19577	6,2
Деятельность гостиниц и предприятий общественного питания	19473	98,4	6,2	20496	6,5
Деятельность в области информации и связи	3536	94,1	1,1	4729	1,5
Деятельность финансовая и страховая	3713	99,0	1,2	3550	1,1
Деятельность по операциям с недвижимым имуществом	5662	100,2	1,8	5723	1,8
Деятельность профессиональная, научная и техническая	7279	103,6	2,3	7184	2,3
Деятельность административная и сопутствующие дополнительные услуги	6055	100,0	1,9	5982	1,9
Государственное управление и обеспечение военной безопасности; социальное обеспечение	3835	98,0	1,2	3806	1,2
Образование	35080	99,4	11,2	34704	11,0
Деятельность в области здравоохранения и социальных услуг	63844	100,7	20,3	63455	20,1
Деятельность в области культуры, спорта, организации досуга и развлечений	59007	98,6	18,8	61077	19,3
Предоставление прочих видов услуг	8284	100,3	2,6	8270	2,6
	737	100,6	0,2	741	0,2

¹⁾ Данные приведены по организациям без субъектов малого предпринимательства.

²⁾ Данные не публикуются в целях обеспечения конфиденциальности первичных статистических данных, полученных от организаций, в соответствии со статьей 9 Федерального закона от 29.11.07 № 282-ФЗ «Об официальном статистическом учете и системе государственной статистики в Российской Федерации» в редакции Федерального закона от 02.07.2013 № 171-ФЗ «О внесении изменений в Федеральный закон «Об официальном статистическом учете и системе государственной статистики в Российской Федерации и отдельные законодательные акты Российской Федерации».

В ноябре 2017 г. из общего числа замещенных рабочих мест (без субъектов малого предпринимательства) организаций, занятых в экономике Республики Крым, 307,5 тыс. человек, или 97,9% составляли штатные работники, внешние совместители - 4,1 тыс. человек или 1,3%; лица, выполнявшие работы по гражданско-правовым договорам - 2,6 тыс. человек или 0,8%.

Среднесписочная численность работников без внешних совместителей по полному кругу организаций за ноябрь 2017 г. по Республике Крым составила 417,0 тыс. человек.

По данным Государственного казенного учреждения Республики Крым «Центр занятости населения» численность не занятых граждан, состоящих на регистрационном учете на конец декабря 2017 г., составила 6689 человек. Численность безработных составила 5670 человек - на 19,4% больше по сравнению с ноябрем т. г. Уровень зарегистрированной безработицы в декабре т.г. по сравнению с ноябрем 2017 г. увеличился на 0,1 п. п. и составил 0,6% от численности рабочей силы.

Заявленная работодателями потребность в работниках на конец декабря 2017 г. уменьшилась на 1,9% по сравнению с ноябрем 2017 г. и составила 11589 человек, из них по рабочим профессиям - 5879 человек.

IX. ПРАВОНАРУШЕНИЯ*(по данным МВД России)*

В январе-ноябре 2017 г., с учетом перерегистрированных уголовных дел, возбужденных по законодательству Украины, зарегистрировано 34904 преступления, что на 56,1% больше, чем в январе-ноябре 2016 г.

Из общего числа преступлений, зарегистрированных в январе-ноябре 2017 г., 15567 преступлений отнесены к тяжким и особо тяжким, что в 3,4 раза больше, чем в соответствующем периоде предыдущего года. Их доля в общем числе зарегистрированных преступлений составила 44,6%.

Таблица 1

**Число преступлений, зарегистрированных
в январе-ноябре 2017 года**

	<i>Январь-ноябрь 2017 г.</i>	<i>Январь-ноябрь 2017 г. в % к январю-ноябрю 2016 г.</i>
Зарегистрировано преступлений, единиц	34904	156,1
в том числе:		
особо тяжкие	15567	338,7

X. ДЕМОГРАФИЯ

За январь-ноябрь 2017 г. численность населения увеличилась на 2031 человека. Увеличение численности населения произошло за счет положительного сальдо миграции, которое составило 8187 человек, при этом естественная убыль населения составила 6156 человек.

В одиннадцати регионах Республики Крым зафиксирован общий прирост населения.

По сравнению с январем-ноябрем 2016 г. объем естественной убыли увеличился на 1065 человек и составил 3,5 в расчете на 1000 населения. Естественная убыль населения зарегистрирована почти во всех регионах республики, кроме Симферопольского района, в котором естественный прирост составил 55 человек.

Таблица 1

Показатели естественного движения населения¹⁾

	<i>Январь-ноябрь</i>				
	<i>человек</i>			<i>на 1000 человек населения</i>	
	<i>2017 г.</i>	<i>2016 г.</i>	<i>прирост, снижение (-)</i>	<i>2017 г.</i>	<i>2016 г.</i>
Родившихся	19201	21197	-1996	11,0	12,2
Умерших	25357	26288	-931	14,5	15,1
из них детей в возрасте до 1 года	103	113	-10	5,1 ²⁾	5,2 ²⁾
Естественная убыль	-6156	-5091		-3,5	-2,9
Зарегистрировано:					
браков	13376	12590	+786	7,7	7,2
разводов	6181	5643	+538	3,5	3,2

¹⁾ Здесь и далее в разделе показатели месячной регистрации приведены в пересчете на год.
²⁾ На 1000 родившихся живыми.

В целом по республике число умерших превысило число родившихся на 32,1%.

Распределение умерших по причинам смерти¹⁾

	Январь-ноябрь						
	человек			в % ко всем умер- шим	на 100 тыс. человек населения		
	2017 г.	2016 г.	при- рост (+), сниже- ние (-)		2017 г.	2016 г.	2017 г. в % к 2016 г.
Всего умерших	25357	26288	-931	100,0	1451,5	1508,0	96,3
из них от:							
болезней системы кровообращения	15819	16309	-490	62,4	905,5	935,6	96,8
новообразований	3867	3976	-109	15,3	221,4	228,1	97,1
внешних причин смерти	1591	1804	-213	6,3	91,1	103,5	88,0
из них от:							
всех видов транс- портных несчастных случаев	311	334	-23	1,2	17,8	19,2	92,7
случайных отравле- ний алкоголем	102	136	-34	0,4	5,8	7,8	74,4
самоубийств	299	303	-4	1,2	17,1	17,4	98,3
убийств	83	122	-39	0,3	4,8	7,0	68,6
болезней органов пищеварения	1294	1418	-124	5,1	74,1	81,3	91,1
болезней органов дыхания	557	584	-27	2,2	31,9	33,5	95,2
некоторых инфекцион- ных и паразитарных болезней	582	616	-34	2,3	33,3	35,3	94,3

¹⁾ Оперативные данные без учета окончательных медицинских свидетельств о смерти.

В структуре причин смерти младенцев преобладают состояния, возникающие в перинатальном периоде (от 28 недель беременности, включая роды и первые семь дней жизни ребенка), и врожденные аномалии, т. е. заболевания, тесно связанные со здоровьем матери.

По сравнению с январем-ноябрем 2016 г. число умерших детей в возрасте до 1 года уменьшилось на 10 человек, или 8,8%.

Количество зарегистрированных в органах ЗАГС браков в январе-ноябре 2017 г. увеличилось по сравнению с аналогичным периодом 2016 г. на 786 пар, или на 6,2%.

Количество зарегистрированных в органах ЗАГС разводов в январе-ноябре 2017 г. увеличилось по сравнению с аналогичным периодом 2016 г. на 538 разводов, или на 9,5%.

Общие итоги миграции

	Январь-ноябрь 2017 г.		Справочно: январь-ноябрь 2016 г.	
	человек	на 10 тыс. человек населения	человек	на 10 тыс. человек населения
Миграция - всего				
прибывшие	39175	223,8	37362	213,9
выбывшие	30988	177,0	27341	156,5
миграционный прирост (+), снижение (-)	+8187	+46,8	+10021	+57,4
в том числе:				
в пределах России				
прибывшие	29720	169,7	27246	156,0
выбывшие	28518	162,9	26120	149,5
миграционный прирост (+), снижение (-)	+1202	+6,8	+1126	+6,5
международная миграция				
прибывшие	9455	54,1	10116	57,9
выбывшие	2470	14,1	1221	7,0
миграционный прирост (+), снижение (-)	+6985	+40,0	+8892	+50,9
в том числе:				
с государствами-участниками СНГ				
прибывшие	8461	48,4	8734	50,0
выбывшие	1719	9,8	654	3,8
миграционный прирост (+), снижение (-)	+6742	+38,6	+8080	+46,2
со странами дальнего зарубежья				
прибывшие	994	5,7	1382	7,9
выбывшие	751	4,3	567	3,2
миграционный прирост (+), снижение (-)	+243	+1,4	+815	+4,7

В январе-ноябре 2017 г. в обмене населением отмечается миграционный прирост - 8187 человек. Положительное миграционное сальдо сложилось как с регионами Российской Федерации - 1202 человека, так и с государствами СНГ и с другими зарубежными странами - 6985 человек. Наибольший прирост населения из других стран наблюдается в миграционном обмене с Украиной (5810), Узбекистаном (455), Беларусью (134) и Арменией (116).

МЕТОДОЛОГИЧЕСКИЕ ПОЯСНЕНИЯ

ПРОМЫШЛЕННОСТЬ

Оборот организаций включает стоимость отгруженных товаров собственного производства, выполненных работ и услуг собственными силами, а также выручку от продажи приобретенных на стороне товаров (без налога на добавленную стоимость, акцизов и аналогичных обязательных платежей).

Данные по этому показателю представляют совокупность организаций с соответствующим основным видом деятельности и отражают коммерческую деятельность организаций.

Индекс производства - относительный показатель, характеризующий изменение масштабов производства в сравниваемых периодах. Различают индивидуальные и сводные индексы производства. Индивидуальные индексы отражают изменение выпуска одного продукта и исчисляются как отношение объемов производства данного вида продукта в натурально-вещественном выражении в сравниваемых периодах. Сводный индекс производства характеризует совокупные изменения производства всех видов продукции и отражает изменение создаваемой в процессе производства стоимости в результате изменения только физического объема производимой продукции. Для исчисления сводного индекса производства индивидуальные индексы по конкретным видам продукции поэтапно агрегируются в индексы по видам деятельности, подгруппам, группам, подклассам, классам, подразделам и разделам ОКВЭД.

Индекс промышленного производства - агрегированный индекс производства по видам деятельности "Добыча полезных ископаемых", "Обрабатывающие производства", "Производство и распределение электроэнергии, газа и воды".

Объем отгруженных товаров собственного производства, выполненных работ и услуг собственными силами - стоимость отгруженных или отпущенных в порядке продажи, а также прямого обмена (по договору мены) всех товаров собственного производства, работ и услуг, выполненных (оказанных) собственными силами.

Объем отгруженных товаров представляет собой стоимость товаров, которые произведены данным юридическим лицом и фактически отгружены (переданы) в отчетном периоде на сторону (другим юридическим и физическим лицам), включая товары, сданные по акту заказчику на месте, независимо от того, поступили деньги на счет продавца или нет.

Объем работ и услуг, выполненных собственными силами, представляет собой стоимость работ и услуг, оказанных (выполненных) организацией другим юридическим и физическим лицам. Данные приводятся в фактических отпускных ценах без налога на добавленную стоимость, акцизов и аналогичных обязательных платежей.

Производство продукции в натуральном выражении включает продукцию, выработанную организацией (независимо от вида основной деятельности) как из собственного сырья и материалов, так и из неоплачиваемых сырья и материалов заказчика (давальческого), предназначенную для отпуска другим юридическим и физическим лицам, своему капитальному строительству и своим подразделениям, зачисленную в состав основных средств или оборотных активов (например, спецодежда, спецоснастка), выданную своим работникам в счет оплаты труда, а также израсходованную на собственные производственные нужды. Давальческое сырье - это сырье, принадлежащее заказчику и переданное на переработку другим организациям для производства из него продукции в соответствии с заключенными договорами.

СЕЛЬСКОЕ ХОЗЯЙСТВО

Продукция сельского хозяйства представляет собой сумму данных об объеме продукции растениеводства и животноводства всех сельхозпроизводителей, включая хозяйства индивидуального сектора (хозяйства населения, крестьянские (фермерские) хозяйства и индивидуальные предприниматели), в стоимостной оценке по фактически действовавшим ценам.

Валовой сбор сельскохозяйственных культур включает в себя объем собранной продукции как с основных, так и с повторных и междурядных посевов в сельскохозяйственных организациях, крестьянских (фермерских) хозяйствах, у индивидуальных предпринимателей и в хозяйствах населения. Производство зерновых, зернобобовых культур и подсолнечника показывается в весе после доработки, овощных культур - включая продукцию закрытого грунта.

Поголовье скота определяется на основе ежемесячного учета на 1 число каждого месяца и включает поголовье всех возрастных групп соответствующего вида скота и птицы.

Производство мяса - показатель, характеризующий результат использования скота и птицы для забоя на мясо. Включает в себя мясо всех видов скота и птицы, жир-сырец, пищевые субпродукты. Данные приведены как по промышленному, так и по внутрихозяйственному убою скота и птицы.

Производство молока характеризуется фактически надоемным коровьим, овечьим, козьим молоком, независимо от того, было ли оно реализовано или часть его использована в хозяйстве на выпаивание телят и поросят.

Производство яиц включает их сбор за год от всех видов домашней птицы, с учетом яиц, которые использованы на воспроизводство птицы (инкубация).

Реализация сельскохозяйственной продукции - это объемы продукции, которая реализована сельскохозяйственными организациями по всем каналам: перерабатывающим организациям, на рынке, населению в счет оплаты труда (вкл. реализацию через систему общественного питания), пайщикам в счет арендной платы за землю и имущественные паи (доли), на биржах, аукционах, по другим каналам. В объемы реализации сельскохозяйственной продукции не входит продукция, переданная на переработку на давальческих условиях.

СТРОИТЕЛЬСТВО

Раздел представляет статистику деятельности строительных организаций. Содержится информация о жилищном и социально-культурном строительстве.

Объем работ, выполненных по виду экономической деятельности «Строительство» - это строительные работы, выполненные организациями собственными силами на основании договоров и (или) контрактов, заключаемых с заказчиками и работ, выполненных хозяйственным способом организациями и населением.

В стоимость этих работ включаются строительные-монтажные и прочие строительные работы, выполненные собственными силами за счет всех источников финансирования.

К **зданиям** относится строительная система, состоящая из несущих и ограждающих или совмещенных (несущих и ограждающих) конструкций, образующих надземный замкнутый объем, предназначенный для проживания или пребывания людей в зависимости от функционального назначения и для выполнения различного вида производственных процессов.

Общий строительный объем зданий определяется как сумма строительного объема выше отметки плюс минус 0,00 (надземная часть) и ниже этой отметки (подземная часть). Строительный объем надземной и подземной частей здания определяется в пределах ограничивающих поверхностей, проветриваемых подполий под зданиями, проектируемыми для строительства на вечномерзлых грунтах.

Общая площадь здания определяется как сумма площадей всех этажей здания (включая технические, мансардные, цокольные и подвальные), измеренных в пределах внутренних поверхностей наружных стен, а также площадей балконов и лоджий. Площади помещений определяются по их размерам, измеряемым между отделанными поверхностями стен и перегородок в уровне пола.

Общий строительный объем и площадь жилых зданий определяется в соответствии со СНиП 31-01-2003.

В данные об общем **количестве построенных квартир** включены квартиры в законченном строительстве жилых домах квартирного и гостиничного типов и общежитиях, квартиры в нежилых зданиях, а также в индивидуальных жилых домах.

Общая площадь введенных жилых домов определяется как сумма площадей всех частей жилых помещений, включая площадь помещений вспомогательного использования, предназначенных для удовлетворения гражданами бытовых и иных нужд, связанных с их проживанием в жилом помещении, площадей лоджий, балконов, веранд, террас, подсчитываемых с соответствующими понижающими коэффициентами, а также жилых и подсобных помещений в построенных населением индивидуальных жилых домах.

К помещениям вспомогательного использования относятся кухни, передние, холлы, внутриквартирные коридоры, ванные или душевые, кладовые или

хозяйственные встроенные шкафы. В домах-интернатах для престарелых и инвалидов, ветеранов, специальных домах для одиноких престарелых, детских домах к подсобным помещениям относятся столовые, буфеты, клубы, читальни, спортивные залы, приемные пункты бытового обслуживания и медицинского обслуживания.

В общую площадь введенных жилых домов не входит площадь вестибюлей, тамбуров, лестничных клеток, лифтовых холлов, общих коридоров, а также площадь в жилых домах, предназначенная для встроенно-пристроенных помещений.

Ввод в действие объектов в формах федерального статистического наблюдения отражается после ввода их в эксплуатацию в размерах, указанных в разрешениях на ввод объектов в эксплуатацию, оформленных в установленном порядке в соответствии с действующим законодательством Российской Федерации о градостроительной деятельности.

ТРАНСПОРТ

Перевезено пассажиров - число пассажиров, перевезенных за определенный период времени. Единицей наблюдения в статистике перевозок пассажиров является пассажиро-поездка.

Пассажирооборот транспорта - объем работы транспорта по перевозкам пассажиров. Единицей измерения является пассажиро-километр. Определяется суммированием произведений количества пассажиров по каждой позиции перевозки на расстояние перевозки.

Перевезено грузов (объем перевозок грузов) - количество грузов в тоннах, перевезенных транспортом. Начальный момент процесса перевозок грузов отражается показателем “отправлено (отправление) грузов”, конечный момент - показателем “прибыло (прибытие) грузов”. Для отдельных организаций транспорта для характеристики всего объема работы применяется показатель “перевезено (перевозка) грузов”, который определяется как сумма отправленных грузов и принятых грузов от других организаций транспорта для перевозки. Единицей наблюдения в статистике перевозок грузов является отправка, т.е. партия груза, перевозка которой оформлена договором перевозки.

На автомобильном транспорте учет перевезенных грузов осуществляется по моменту прибытия.

Грузооборот транспорта - объем работы транспорта по перевозкам грузов. Единицей измерения является тонно-километр. Определяется путем суммирования произведений массы перевезенных грузов в тоннах на расстояние перевозки в километрах.

РОЗНИЧНАЯ ТОРГОВЛЯ

Оборот розничной торговли представляет собой выручку от продажи товаров населению для личного потребления или использования в домашнем хозяйстве за наличный расчет или оплаченных по кредитным карточкам, по расчетным чекам банков, по перечислениям со счетов вкладчиков.

Оборот общественного питания - выручка от реализации собственной кулинарной продукции и покупных товаров без кулинарной обработки населению для потребления на месте, а также организациям и индивидуальным предпринимателям для организации питания различных контингентов населения.

Оборот розничной торговли и общественного питания формируются по данным сплошного статистического наблюдения за крупными и средними организациями, выборочных обследований малых предприятий, рынков, индивидуальных предпринимателей в розничной торговле, общественном питании с распространением полученных данных на генеральную совокупность объектов наблюдения.

Кроме того, в соответствии с требованиями системы национальных счетов, оборот розничной торговли и общественного питания организаций досчитан на объемы скрытой деятельности.

УСЛУГИ

Объем платных услуг населению представляет собой денежный эквивалент объема услуг, оказанных резидентами российской экономики (юридическими лицами и гражданами, занимающимися предпринимательской деятельностью без образования юридического лица) гражданам Российской Федерации, а также гражданам других государств (нерезидентам), потребляющим те или иные услуги на территории Российской Федерации.

Данные о платных услугах населению в распределении по видам приведены в соответствии с Общероссийским классификатором услуг населению с учетом внесенных в него в установленном порядке изменений.

ИНВЕСТИЦИИ В НЕФИНАНСОВЫЕ АКТИВЫ

Инвестиции в основной капитал - совокупность затрат, направленных на строительство, реконструкцию (включая расширение и модернизацию) объектов, которые приводят к увеличению их первоначальной стоимости, приобретение машин, оборудования, транспортных средств, производственного и хозяйственного инвентаря, инвестиции в объекты интеллектуальной собственности; культивируемые биологические ресурсы. Инвестиции в основной капитал учитываются в действующих ценах, без налога на добавленную стоимость.

Объем инвестиций в основной капитал по полному кругу хозяйствующих субъектов складывается из данных прямого статистического наблюдения (форма

П-2) и капитальных затрат, осуществляемых малыми предприятиями, индивидуальными предпринимателями, объёма инвестиций, не наблюдаемых прямыми статистическими методами (затраты населения на строительство индивидуальных жилых домов, дачных домиков и других надворных построек, домашних хозяйств на приобретение основных средств, формирование основного стада, насаждение и выращивание многолетних культур).

Индекс физического объёма инвестиций в основной капитал рассчитан в сопоставимых ценах. В качестве сопоставимых цен приняты среднегодовые цены соответствующего периода предыдущего года.

Распределение инвестиций в основной капитал по видам экономической деятельности осуществляется в соответствии с классификатором ОКВЭД2, исходя из той сферы деятельности, в рамках которой будут функционировать создаваемые или приобретаемые основные фонды.

Инвестиции в непроизведённые нефинансовые активы - затраты на приобретение контрактов, договоров аренды, лицензий, деловой репутации и деловых связей, т.е. тех нематериальных активов, которые не являются итогом интеллектуальной деятельности и не считаются произведёнными активами, поскольку относятся к результатам юридических или учётных операций.

ЦЕНЫ

Индекс потребительских цен (ИПЦ) характеризует изменение во времени общего уровня цен на товары и услуги, приобретаемые населением для непроизводственного потребления. Он измеряет отношение стоимости фиксированного набора товаров и услуг в ценах текущего периода к его стоимости в ценах базисного периода.

Стоимость минимального набора продуктов питания отражает межрегиональную дифференциацию уровней потребительских цен на основные продукты питания, входящие в него.

В состав этого набора включено 33 наименования продовольственных товаров. Данные о стоимости набора приведены в расчете на одного человека на месяц.

Стоимость фиксированного набора потребительских товаров и услуг для межрегиональных сопоставлений покупательной способности населения по Российской Федерации и отдельным регионам исчисляется на основе единых объемов потребления, а также средних цен по России и ее субъектам. В состав набора включены 83 наименования товаров и услуг, в том числе 30 видов продовольственных товаров, 41 вид непродовольственных товаров и 12 видов услуг. Данные о стоимости набора приведены в расчете на месяц.

Индекс цен производителей промышленных товаров характеризует изменение цен во времени при неизменной структуре производства.

Индекс цен производителей сельскохозяйственной продукции - относительный показатель динамики цен, характеризующий изменение во времени цен на сопоставимые виды производимой продукции.

Индекс цен производителей в строительстве (строительно-монтажные работы) представляет собой отношение стоимости всего комплекса произведенных работ при возведении объекта какого-либо вида экономической деятельности в ценах отчетного периода к стоимости этих работ в ценах предыдущего периода.

ФИНАНСЫ

Баланс - документ бухгалтерского учета, который в обобщенном виде информирует о состоянии дел субъекта хозяйственной деятельности на определенную дату путем сопоставления средств, которые используются в процессе предпринимательской деятельности, с одной стороны, и источников финансирования - с другой.

Оборотные активы организаций - это авансируемая в денежной форме стоимость, принимающая в процессе кругооборота средств форму оборотных фондов и фондов обращения, необходимая для поддержания непрерывности кругооборота и возвращающаяся в исходную форму после его завершения. В **оборотные производственные фонды** входят как предметы труда (сырье, основные материалы, топливо, вспомогательные материалы, тара, запасные части), так и средства труда (малоценные и быстроизнашивающиеся предметы). Кроме того, в оборотные фонды включаются незавершенное производство, полуфабрикаты собственного изготовления и расходы будущих периодов. В **фонды обращения** входят готовая продукция и товары отгруженные, средства в расчетах. **Оборачиваемость оборотных активов** рассчитывается как соотношение средней стоимости оборотных активов и затрат на производство реализованной продукции, умноженное на число дней в периоде.

Внеоборотные активы организаций включают в себя нематериальные активы, результаты исследований и разработок, нематериальные и материальные поисковые активы, основные средства, доходные вложения в материальные ценности, финансовые вложения, отложенные налоговые активы и прочие внеоборотные активы.

Сальдированный финансовый результат (прибыль минус убыток) - конечный финансовый результат, выявленный на основании бухгалтерского учета всех хозяйственных операций организаций, представляет собой сумму сальдированного финансового результата (прибыль (+), убыток (-)) от продажи товаров, продукции (работ, услуг), основных средств, иного имущества организаций и прочих доходов, уменьшенных на сумму прочих расходов.

Выручка от продажи товаров, продукции, работ, услуг - поступления, связанные с выполнением работ и оказанием услуг, осуществлением хозяйственных операций, являющиеся доходами от обычных видов деятельности.

Показатели рентабельности отражают, насколько прибыльна деятельность предприятий (региона, вида деятельности) и являются обобщенной характеристикой эффективности хозяйственной деятельности. Они также являются важной характеристикой факторов формирования прибыли и дохода и используются как инструмент инвестиционной политики ценообразования.

Рентабельность организаций характеризует эффективность их деятельности. **Рентабельность проданных товаров, продукции (работ и услуг)** рассчитывается как соотношение между величиной сальдированного финансового результата (прибыль минус убыток) от проданных товаров, продукции (работ, услуг) и себестоимостью проданных товаров, продукции (работ, услуг) с учетом коммерческих и управленческих расходов. В том случае, если сальдированный финансовый результат (прибыль минус убыток) от проданных товаров, продукции (работ, услуг) отрицательный - имеет место убыточность.

Рентабельность активов - соотношение сальдированного финансового результата (прибыль минус убыток) и стоимости активов организаций. В том случае, если сальдированный финансовый результат (прибыль минус убыток) отрицательный - имеет место убыточность.

УРОВЕНЬ ЖИЗНИ НАСЕЛЕНИЯ

Денежные доходы и расходы населения исчисляются на основе информации, разрабатываемой органами государственной статистики, а также министерствами и ведомствами. При отсутствии ряда показателей в необходимые сроки (это касается в основном банковских данных) производится их оценка.

При публикации объема денежных доходов и расходов населения за отчетный месяц производится уточнение предварительных показателей за предыдущий период. Пересмотр месячных и квартальных данных осуществляется по итогам разработки годового баланса денежных доходов и расходов населения.

Денежные доходы населения включают доходы лиц, занятых предпринимательской деятельностью, выплаченную заработную плату (начисленную заработную плату, скорректированную на изменение задолженности) наемных работников, социальные выплаты (пенсии, пособия, стипендии и другие выплаты), доходы от собственности в виде процентов по вкладам, ценным бумагам, дивидендов и другие доходы.

Среднедушевые денежные доходы исчисляются делением общей суммы денежных доходов на численность постоянного населения.

Реальные располагаемые денежные доходы рассчитываются как доходы за вычетом обязательных платежей, скорректированные на индекс потребительских цен.

Денежные расходы населения - расходы на покупку товаров и оплату услуг, обязательные платежи и разнообразные взносы (налоги и сборы, платежи по страхованию, взносы в общественные и кооперативные организации, проценты за кредиты и др.), покупку иностранной валюты, а также сбережения.

Среднемесячная номинальная начисленная заработная плата - заработная плата, рассчитанная в среднем на одного работника в месяц. Исчисляется на основании сведений, полученных от организаций, делением фонда начисленной заработной платы работников за месяц на среднесписочную численность работников за этот же месяц.

В фонд заработной платы включаются начисленные работникам суммы оплаты труда в денежной и не денежной формах за отработанное и неотработанное время, компенсационные выплаты, связанные с режимом работы и условиями труда, доплаты и надбавки, премии, единовременные поощрительные выплаты, а также оплата питания и проживания, имеющая систематический характер.

Среднесписочная численность работников организаций включает работавших по трудовому договору и выполнявших постоянную, временную или сезонную работу (без учета внешних совместителей, женщин, находившихся в отпуске по беременности и родам, лиц, находившихся в отпуске по уходу за ребенком). Работники, работавшие неполный рабочий день или неполную рабочую неделю, учитываются пропорционально отработанному времени.

Просроченной задолженностью по заработной плате считаются фактически начисленные работникам суммы заработной платы, но не выплаченные в срок, установленный коллективным договором или договором на расчетно-кассовое обслуживание, заключенным с банком. Число дней задержки считается со следующего дня после истечения этого срока.

ЗАНЯТОСТЬ И БЕЗРАБОТИЦА

Безработные, зарегистрированные в государственных учреждениях службы занятости населения, - трудоспособные граждане, не имеющие работы и заработка (трудового дохода), проживающие на территории Российской Федерации, зарегистрированные в государственных учреждениях службы занятости населения по месту жительства в целях поиска подходящей работы, ищущие работу и готовые приступить к ней.

Уровень зарегистрированной безработицы - отношение численности безработных, зарегистрированных в государственных учреждениях службы занятости населения, к численности рабочей силы, в процентах. При исчислении уровня зарегистрированной безработицы по субъектам Российской Федерации используется численность рабочей силы в среднем за предыдущий год.

Заявленная работодателями потребность в работниках - число вакансий (требуемых работников), сообщенных работодателями в государственные учреждения службы занятости населения.

ПРАВОНАРУШЕНИЯ

Преступность - социально-правовое явление, включающее преступления, совершенные на конкретной территории в течение определенного периода времени, и характеризующееся количественными и качественными показателями.

Преступление - виновно совершенное общественно опасное деяние, запрещенное Уголовным кодексом Российской Федерации под угрозой наказания.

Зарегистрированное преступление - выявленное и официально взятое на учет органами внутренних дел общественно опасное деяние, предусмотренное уголовным законодательством.

ДЕМОГРАФИЯ

В разделе приведены данные о численности населения, рождаемости, смертности, а также о миграционных процессах.

Первоисточником получения сведений о населении являются переписи населения. Первая перепись населения в Республике Крым проведена в 2014 году по состоянию на 14 октября.

Сведения об **общей численности населения** приведены по постоянному населению, к которому относятся лица, постоянно проживающие на данной территории, включая временно отсутствующих на момент переписи.

Сведения о **рождениях, смертях, браках, разводах** получают на основании ежегодной статистической разработки данных, содержащихся в записях актов соответственно о рождении, смерти, заключении и расторжении брака, составляемых органами записи актов гражданского состояния. В число родившихся включены только родившиеся живыми.

Данные о браках и разводах приводятся на основании отчетности органов ЗАГС.

Минимальный возраст вступления в брак в Российской Федерации, установленный законом, - 18 лет для мужчин и для женщин. В отдельных случаях, по решению местных органов власти, он может быть снижен на 2 года, а в исключительных случаях до 14 лет.

Датой заключения брака считается дата его регистрации в органах ЗАГС. Брак считается расторгнутым с момента регистрации его расторжения.

Источником информации о **причинах смерти** являются записи в медицинских свидетельствах о смерти, составляемых врачом относительно заболевания, несчастного случая, убийства, самоубийства и другого внешнего воздействия (повреждения в результате действий, предусмотренных законом, повреждения без уточнения их случайного или преднамеренного характера, повреждения в результате военных действий), послуживших причиной смерти. Формы статистического наблюдения: №1-РОД «Сведения о родившихся», №1-

У «Сведения об умерших», №БР «Сведения о числе зарегистрированных браков», №РЗ «Сведения о зарегистрированных разводах» направляются для разработки в органы статистики.

Разработка записей актов на умерших по причинам смерти производится применительно к Краткой номенклатуре причин смерти (1997 г.), основанной на Международной статистической классификации болезней и проблем, связанных со здоровьем (X пересмотр Всемирной организации здравоохранения 1989 г.).

Общие коэффициенты рождаемости и смертности - отношение соответственно числа родившихся (живыми) и числа умерших в течение календарного года к среднегодовой численности населения. Исчисляются в промилле (на 1000 человек населения).

Коэффициент естественного прироста - разность общих коэффициентов рождаемости и смертности. Исчисляется в промилле (на 1000 человек населения).

Общие коэффициенты брачности и разводимости - отношение числа зарегистрированных в течение календарного года браков и разводов к среднегодовой численности населения. Как и общие коэффициенты рождаемости и смертности, они исчисляются в промилле (на 1000 человек населения).

Общие показатели естественного движения используются, как правило, для оценки текущих изменений в развитии населения в целом. Для развернутой (полной) характеристики демографической ситуации наряду с общими коэффициентами используются и специальные коэффициенты.

Среди них **коэффициенты смертности по причинам смерти** - отношение числа умерших от указанных причин смерти к среднегодовой численности населения по текущей оценке. Исчисляются на 100 000 человек населения.

Данные о миграции получены в результате разработки поступающих от территориальных органов Федеральной миграционной службы документов статистического учета прибытия и убытия, которые составляются при регистрации или снятии с регистрационного учета населения по месту жительства и при регистрации по месту пребывания на срок 9 месяцев и более. Снятие с регистрационного учета при перемещениях в пределах Республики Крым осуществляется автоматически в процессе электронной обработки данных о миграции населения.

Понятия «прибывшие» и «выбывшие» характеризуют миграцию с некоторой условностью, так как одно и то же лицо может в течение года менять место постоянного жительства не один раз.

Руководитель

О.И. Балдина

**Территориальный орган Федеральной службы государственной
статистики по Республике Крым**
Адрес: 295000, г. Симферополь, ул. Ушинского, 6

Подписано в печать 29.01.2018
Формат А4.
Печать лазерная
Тираж 5 экз.
Заказ 29