

# МЕТОДОЛОГИЧЕСКИЕ ПОЯСНЕНИЯ

Федеральное статистическое наблюдение «Перепись населения в Крымском федеральном округе» со 100-процентным охватом населения (далее – перепись населения в Крымском федеральном округе) проведено по методологии Всероссийской переписи населения 2010 года, которая была подготовлена с учетом отечественного и зарубежного опыта, широкого научного обсуждения, рекомендаций ООН и других международных организаций.

**Метод переписи.** При переписи населения в Крымском федеральном округе был использован метод опроса населения и заполнения переписных листов (вопросников) специально обученными переписчиками. Переписчики в период переписи обходили все помещения своего счетного участка, где проживало или могло жить население (включая учреждения, предприятия и организации). Вопросы задавались населению в той формулировке, которая дана в переписных листах и в «Инструкции о порядке проведения федерального статистического наблюдения «Перепись населения в Крымском федеральном округе» со 100-процентным охватом населения и заполнения переписных документов». Запись сведений в переписные вопросники производилась со слов опрашиваемых без предъявления каких-либо документов, подтверждающих правильность ответов. Сбор сведений осуществлялся также на стационарных участках и, в исключительных случаях, с использованием телефонной связи.

После проведения переписи населения в соответствии с Федеральным законом «О Всероссийской переписи населения» по лицам, отказавшимся участвовать в переписи (14,8 тыс. человек), и лицам, которых переписчики не застали дома за весь период проведения переписи (42,6 тыс. человек), сведения были получены из административных источников. В переписных листах о таких лицах был отмечен пол и записана дата рождения, другие сведения не вносились. Кроме того лица, принявшие участие в переписи могли отказаться отвечать на некоторые вопросы переписного листа. В этом случае переписчик заполнял только те вопросы, на которые респондент ответил.

**Время и территория переписи.** Перепись населения в Крымском федеральном округе была проведена с 14 по 25 октября 2014 года по состоянию на 0 часов 14 октября 2014 года. В каждый из двенадцати дней переписи переписчики вели опрос населения относительно момента счета населения – 0 часов 14 октября 2014 года. Необходимость установки такого момента связана с непрерывным изменением населения (рождения, смерти, переезды людей из одного места жительства в другое).

**Разработка итогов** переписи населения в Крымском федеральном округе 2014 года произведена по муниципальным образованиям Республики Крым и города федерального значения Севастополь (далее г.Севастополь) по состоянию на 14 октября 2014 года.

**Категории переписываемого населения.** При переписи учитывалось постоянное население. Перепись проводилась по месту постоянного (обычного) жительства населения, которым является населенный пункт, дом, квартира, где опрашиваемый проживает постоянно. Это место могло совпадать или не совпадать с адресом, по которому человек зарегистрирован (прописан). Единицей места проживания считалось жилое помещение, в понятие которого входили:

- а) квартира в многоквартирном доме (включая квартиру в общежитии квартирного типа);
- б) индивидуальный (одноквартирный) дом (изба, сторожка, коттедж или другое одноквартирное строение);
- в) комната в общежитии (неквартирного типа);
- г) номер, комната в гостинице и других учреждениях для временного пребывания населения, где были постоянно проживавшие;
- д) любое другое помещение, приспособленное для жилья (вагончик, бытовка, хозблок, баржа и т.п.);
- е) палата, отделение и др. (в зависимости от того, как ведется учет в соответствующих организациях) в учреждениях социального и медицинского назначения (домах ребенка, детских домах, школах-интернатах для детей-сирот и детей, оставшихся без попечения родителей, специальных (коррекционных) школах-интернатах для детей-сирот и детей, оставшихся без попечения родителей, детских домах-школах, домах-интернатах для престарелых и инвалидов, в больницах для больных с хроническими заболеваниями и т.п.), в казармах, местах заключения, религиозных организациях.

В каждом жилом помещении переписывались все постоянно (обычно) проживавшие в нем, включая и тех, кто на момент переписи временно отсутствовал.

Ниже приводится порядок переписи отдельных категорий населения.

1. Лица, постоянно проживавшие в данном помещении и выехавшие на срок менее 1 года в командировку (в другой населенный пункт России или за границу, включая командировки по линии органов государственной власти), на работу по контрактам с российскими или зарубежными организациями (включая работу вахтовым методом) или учебу, а также выехавшие, независимо от срока на отдых, лечение, посещение родственников или знакомых, религиозное паломничество и т.п., переписывались по месту их постоянного жительства в Крымском федеральном округе с отметкой о временном отсутствии.

2. Студенты образовательных организаций высшего и среднего профессионального образования и учащиеся образовательных организаций начального профессионального образования, проживавшие по месту обучения, переписывались по месту их учебы.

3. Лица, призванные на военно-учебный сбор, переписывались дома вместе с членами их домохозяйств с отметкой о временном отсутствии.

4. Военнослужащие, проходившие военную службу по призыву и по контракту и проживавшие на закрытой территории, переписывались по месту их нахождения.

5. Военнослужащие, проходившие военную службу по контракту и проживавшие на открытой территории, переписывались вместе с членами их домохозяйств в общем порядке.

6. Члены экипажей российских торговых и пассажирских судов, находившихся в дальнем плавании, переписывались с отметкой о временном отсутствии в том месте, где постоянно проживало домохозяйство, в состав которого они входили. Не имеющие домохозяйства члены экипажей судов, зарегистрированные по судну или по организации, в которой работали, переписывались до выхода в море по месту нахождения организации.

7. Находившиеся в местах предварительного заключения лица, арестованные в административном порядке, задержанные по подозрению в совершении преступления, находившиеся под следствием, а также лица, в отношении которых приговор не вступил в силу, переписывались по месту своего постоянного (обычного) жительства с отметкой о временном отсутствии.

8. Лица, находившиеся в местах предварительного заключения, в отношении которых приговор вступил в силу, а также лица, отбывавшие наказание в местах лишения свободы, переписывались по месту их нахождения.

9. Постоянно проживавшие на территории Крымского федерального округа иностранные граждане (т.е. лица, имеющие гражданство зарубежного государства) и лица без гражданства переписывались по месту их жительства в общем порядке.

10. Лица (независимо от их гражданства), прибывшие в Крымский федеральный округ на работу по контрактам с российскими и иностранными организациями (кроме иностранных граждан, работавших в представительствах иностранных государств и международных организаций) или учебу на срок 1 год и более, переписывались как постоянные жители там, где они обычно проживали в Крымском федеральном округе.

11. Лица (независимо от их гражданства), прибывшие из зарубежных стран (включая государства – участники СНГ) в Крымский федеральный округ на постоянное жительство или в поисках убежища (независимо от того, получили они разрешение на жительство или нет), переписывались как постоянные жители Крымского федерального округа в том месте, где их застала перепись.

12. Лица, проживавшие в гостиницах, больницах, домах отдыха, санаториях и т.п. учреждениях и не имевшие другого места жительства, переписывались в этих учреждениях.

13. Лица, не имевшие постоянного места жительства (например, бездомные), переписывались там, где их застала перепись.

14. Лица, прибывшие на территорию Крымского федерального округа в связи с военными действиями на территории Украины и проживавшие как в частных домохозяйствах (например, у родственников или снимавшие жилье), так и в центрах временного размещения вынужденных переселенцев, учреждениях медицинского и социального назначения и планировавшие остаться на постоянное жительство в России, переписывались как постоянные жители с отметкой «Вынужденно покинул Украину».

Все перечисленные категории населения вместе с населением, переписанным по месту своего постоянного (обычного) жительства, составили численность постоянного населения Крымского федерального округа.

Лица, временно находившиеся на территории Крымского федерального округа на момент счета населения и постоянно проживающие за рубежом (включая государства – участники СНГ), подлежали переписи по сокращенной программе. К ним относились:

– лица (независимо от их гражданства), прибывшие в Крымский федеральный округ на работу или учебу на срок менее 1 года;

– лица (независимо от их гражданства), прибывшие в Крымский федеральный округ на отдых (включая туризм), лечение, посещение родственников или знакомых, религиозное паломничество;

– транзитные мигранты (лица, находившиеся в Крымском федеральном округе по пути в другую страну);

– лица, прибывшие на территорию Крымского федерального округа в связи с военными действиями на территории Украины и проживавшие как в частных домохозяйствах (например, у родственников или снимавшие жилье), так и в центрах временного размещения вынужденных переселенцев, пансионатах, больницах и планировавшие вернуться на Украину.

При переписи населения не переписывались:

– лица, выехавшие на срок 1 год и более (независимо от того, сколько времени они там находились и сколько осталось до их возвращения) в командировку (в другой населенный пункт России или за границу, включая командировки по линии органов государственной власти), на работу по контрактам с российскими или зарубежными организациями (включая работу вахтовым методом) или учебу;

– иностранные граждане, работавшие в представительствах иностранных государств в Российской Федерации, и проживавшие с ними члены их домохозяйств;

– иностранные граждане, работавшие в представительствах международных организаций;

– иностранные граждане, прибывшие в Российскую Федерацию в составе делегаций иностранных государств или международных организаций;

– лица, прибывшие на срок до 1 года в Республику Крым или г. Севастополь (например, на сезонную работу, отдых, к родственникам, в командировку) и постоянно проживающие на территории других субъектов Российской Федерации.

**Контрольные мероприятия.** Для полноты охвата населения, исключения случаев повторных записей и пропусков отдельных лиц в период переписи и после нее осуществлялись контрольные мероприятия. На людей, имевших не одно место жительства, наряду с переписными листами заполнялись

формы КС «Список лиц для контроля за заполнением переписных листов» и выдавалась справка о прохождении переписи, чтобы исключить их повторный учет. Справка выдавалась также тем, кто был переписан без указания места постоянного жительства (бездомным; переезжавшим с одного места жительства на другое, если перепись застала их в пути) и временно находившимся на территории России, но постоянно проживающим за рубежом.

Сразу же после переписи в течение четырех дней с 26 по 29 октября 2014 года был проведен контрольный обход 10% жилых помещений в каждом счетном участке для проверки полноты и правильности переписи. Люди, пропущенные в ходе переписи и выявленные во время контрольного обхода, вносились в переписные листы, а ошибочно переписанные исключались из них.

**Программа переписи населения в Крымском федеральном округе 2014 года** (перечень вопросов, включенных в переписные листы, для получения сведений о населении, собираемых в ходе переписи) содержала вопросы для постоянного населения, а также сокращенный перечень вопросов для лиц, временно находившихся на территории Российской Федерации.

Образцы форм переписных листов даны в Приложении.

Постоянному населению задавались вопросы в отношении состава домохозяйств, демографической и национальной характеристик, гражданства, состояния в браке, образования, владения языками и родного языка, источников средств к существованию, наличия работы на предшествующей переписи неделе, статуса занятого населения, местонахождения работы и наличия второй работы, поиска работы для лиц, не имевших работы, миграции и рождаемости (форма Л), а также жилищных условий (форма П).

Лица, временно находившиеся на территории Крымского федерального округа на дату переписи, но постоянно проживающие за рубежом, были переписаны по краткой программе (форма В).

**Итоги переписи.** Данные переписи населения в Крымском федеральном округе 2014 года получены на основе автоматизированной обработки заполненных переписных листов.

**Городское и сельское население.** Распределение населения на городское и сельское произведено в соответствии с местом его постоянного жительства. Население, проживающее в населенных пунктах, утвержденных законодательными актами в качестве городов, относится к городскому населению. Население, проживающее в остальных населенных пунктах, является сельским населением. Статус муниципальных образований в Крымском федеральном округе регламентирован законом Республики Крым от 6 июня 2014 года №18-ЗРК «Об административно-территориальном устройстве Республики Крым» и законом города Севастополь от 3 июня 2014 года № 17-ЗС «Об установлении границ и статусе муниципальных образований в городе Севастополе».

**Возраст.** Данные о возрасте получены на основе ответов на вопрос 3 переписного листа формы Л о дате рождения. На основании даты рождения автоматически рассчитано полное число исполнившихся лет. Предусмотренное в вопросе 3 переписного листа формы Л поле для записи числа исполнившихся лет заполнялось переписчиком на основе указанной респондентом даты рождения и было предназначено для логической проверки ответов на вопросы переписного листа, имеющие возрастные ограничения.

Возрастной состав населения приводится, как правило, по пяти- или десятилетним возрастным группам, а также укрупненным группам, таким как: население моложе трудоспособного возраста, к которому относятся дети и подростки до 16 лет; население трудоспособного возраста – мужчины 16-59 лет, женщины 16-54 лет; население старше трудоспособного возраста – мужчины 60 лет и более, женщины 55 лет и более.

**Медианный возраст** – это возраст, который делит все население на две равные по численности группы таким образом, что одна из них является моложе, а другая старше данного возраста. Расчет медианного возраста произведен на основе распределения численности населения по однолетним возрастным интервалам.

**Состояние в браке.** Данные о состоянии населения в браке получены на основе ответов на вопрос 5 переписного листа формы Л, который задавался всем лицам в возрасте 16 лет и более. В случаях, когда опрашиваемые моложе 16 лет состояли в браке, в вопросе 5 проставлялись соответствующие метки.

*Состою в браке* – отмечалось тем, кто состоит в браке, независимо от того, зарегистрирован брак в органах ЗАГС или нет. После того как проставлена эта метка задавался подвопрос «Зарегистрирован ли Ваш брак?» и в зависимости от ответа проставлялась метка «да» или «нет».

*Разведен(а) официально (развод зарегистрирован)* – отмечалось тем, кто раньше состоял в зарегистрированном браке, а на дату переписи не состоял в браке, и развод оформлен органами ЗАГС.

*Разошелся(лась)* – отмечалось тем, кто раньше состоял в незарегистрированном браке, а на дату переписи разошелся, а также тем, кто состоял в зарегистрированном браке, разошелся, но развод не оформлен органами ЗАГС.

*Вдовец, вдова* – отмечалось тем, кто раньше состоял в браке (независимо от того, был зарегистрирован брак или нет), этот брак прекратился из-за смерти супруга(и) и человек не вступил в новый брак.

*Никогда не состоял(а) в браке* – отмечалось никогда не состоявшим в браке, ни в зарегистрированном, ни в незарегистрированном (фактическом).

**Домохозяйство.** При переписи населения опрос и учет населения проводился по домохозяйствам. Домохозяйство – это группа людей, проживающих в одном жилом помещении или его части, совместно обеспечивающих себя пищей и всем необходимым для жизни, полностью или частично объединяющих и расходующих свои средства. Эти люди могут быть связаны отношениями родства или отношениями, вытекающими из брака, или быть не родственниками, либо и теми и другими. Домохозяйство может состоять из одного человека, живущего самостоятельно и обеспечивающего себя пищей и всем необходимым для жизни.

*Частными домохозяйствами* называются домохозяйства, проживающие постоянно в обычных жилых помещениях – квартирах, индивидуальных (одноквартирных) домах, комнатах в общежитиях неквартирного типа, других жилых помещениях и помещениях приспособленных для жилья.

*Коллективными домохозяйствами* называются совместно проживающие группы людей, обычно объединенные общей целью, подчиненные общим правилам и совместно питающиеся. К коллективным домохозяйствам относятся лица, постоянно живущие в институциональных учреждениях, т.е. учреждениях социального и медицинского обслуживания, казармах, местах заключения, религиозных организациях.

Обслуживающий персонал, проживавший на дату переписи в служебных помещениях или квартирах (комнатах) при учреждениях социального и медицинского обслуживания, где они работали, и не имевший другого места постоянного жительства (например, врачи в больницах для хроников, воспитатели в детских домах), а также снимавший жилые помещения у отдельных граждан считались самостоятельными частными домохозяйствами.

Люди без определенного места жительства, бездомные, учитывались как отдельные домохозяйства.

Из состава частных домохозяйств при обработке материалов переписи населения выделены семейные ячейки.

Семейная ячейка – это супружеская пара с детьми, или супружеская пара без детей, или мать с детьми, или отец с детьми. Семейная ячейка может составлять самостоятельное домохозяйство или входить в состав домохозяйства, где имеются другие родственники или не родственники (например, бабушка, племянник, няня, воспитывающая детей).

При формировании итогов по частным домохозяйствам и семейным ячейкам по числу детей моложе 18 лет в числе детей не учитывались лица моложе 18 лет, состоящие в браке и (или) имеющие детей.

**Рождаемость.** Данные о рождаемости получены на основе ответов женщин на вопрос 13.1 «Сколько детей Вы родили?» и 13.2 «Дата рождения первого ребенка» переписного листа формы Л. Эти вопросы задавались женщинам в возрасте 15 лет и более, проживавшим в частных домохозяйствах. При ответах на вопросы учитывались рожденные женщиной дети (не считая мертворожденных), независимо от того, были ли живы все дети на дату переписи или нет, входили ли они в состав домохозяйства родившей их женщины или проживали отдельно. Усыновленные и патронизируемые дети, а также дети мужа от прежнего брака в число детей, рожденных женщиной, не включались.

**Национальный состав.** Данные о национальном составе населения получены на основе ответов на вопрос 7 переписного листа формы Л «Ваша национальная принадлежность (по самоопределению в соответствии со ст. 26 Конституции РФ)». Переписчик был обязан задавать вопрос строго в такой формулировке, в которой он записан в переписном листе, и записывать ответ строго со слов опрашиваемого. Национальную принадлежность детей до 14 лет, а также людей с умственными и/или физическими недостатками, называли родители (усыновители, опекуны, попечители или иные их законные представители). Если опрашиваемый отказывался называть свою национальную принадлежность, проставлялась метка «отказ от ответа» и в поле ответа записывалось слово «нет».

Национальный состав приведен согласно группировочным категориям национальной принадлежности, сформированным Институтом этнологии и антропологии им. Н.Н. Миклухо-Маклая РАН (ИЭА РАН) и утвержденным решением Рабочей группы по официальному опубликованию итогов Всероссийской переписи населения 2010 года от 31.05.2012 № 15-АК.

При рассмотрении национального состава населения следует иметь в виду, что на численность населения отдельных национальностей могли повлиять следующие факторы.

1. Население имело право не отвечать на вопрос о национальной принадлежности. При проведении переписи населения в Крымском федеральном округе не получены сведения о национальной принадлежности у 87,2 тыс. человек (4%). Причинами этого являлись отсутствие респондентов по месту жительства весь период переписи, отказ от участия в переписи или отказ отвечать на этот вопрос.

2. Методология учета населения по национальному составу различна при переписях населения 2014 и 2001 годов. В 2001 году вопрос был сформулирован «Ваше этническое происхождение (укажите национальность (народность) или этническую группу)». При переписи 2001 года к крымским татарам были отнесены лица, указавшие национальную принадлежность «татары», если они вернулись из Узбекистана после депортации. При переписи 2014 года все лица, отнесшие себя к «татарам», включены в численность татар. Кроме того, по данным послепереписной проверки Росстата в 2014 году часть респондентов указывала при переписи национальную принадлежность «татары», считая себя крымскими татарами, и язык «татарский», имея в виду крымскотатарский.

**Владение языками.** Сведения о владении языками получены на основе ответов на вопросы 9.1 и 9.2 переписного листа формы Л. Владение языком означает умение говорить, читать и писать или только говорить на данном языке. Кроме владения государственным языком страны – русским языком (вопрос 9.1), каждый человек мог указать владение еще тремя языками и языком жестов (вопрос 9.2). Для лиц, владеющих четырьмя и более языками (кроме русского, а также языка жестов) указывались любые три из них по выбору опрашиваемого.

**Родной язык.** Сведения о родном языке получены на основе ответов на вопрос 9.3 переписного листа формы Л.

Для лиц, назвавших родным два и более языка, указывался один из них по выбору опрашиваемого. Список языков для характеристики населения по владению языками и по родному языку подготовлен ИЭА РАН при сотрудничестве с Институтом языкознания РАН и утвержден решением Рабочей группы по официальному опубликованию итогов Всероссийской переписи населения 2010 года от 31.05.2012г. №15-АК.



**Население по гражданству.** Данные о распределении населения по гражданству получены на основе ответов на вопрос 6 переписного листа формы Л. Гражданство детей в возрасте до 14 лет определяли родители. Если респондент имел двойное гражданство – России и другого государства, то учитывались оба гражданства. Для тех, кто имел два гражданства иностранных государств, при переписи учитывалось только одно из них на выбор опрашиваемого.

**Образование.** Данные об образовании получены на основе ответов на вопрос 8.1 переписного листа формы Л, который задавался всем лицам в возрасте 10 лет и более. В переписном листе, кроме названий уровней образования, установленных федеральными законами Российской Федерации от 13 января 1996 г. № 12-ФЗ «Об образовании» и от 22 августа 1996 г. № 125-ФЗ «О высшем и послевузовском профессиональном образовании», в скобках были даны ранее использовавшиеся названия соответствующих уровней образования. При переписи учитывался высший из достигнутых опрашиваемыми уровень образования и в зависимости от ответа отмечалось:

– *послевузовское профессиональное* – независимо от защиты диссертации окончившим аспирантуру (адъюнктуру) и докторантуру, а также ординатуру и интернатуру при обучении в форме ассистентуры-стажировки, прошедшим государственную аттестацию и получившим государственный документ о послевузовском профессиональном образовании;

– *высшее профессиональное* – окончившим высшее учебное заведение: институт, академию, университет и т. п. по ступеням:

– *бакалавр* – обучавшимся в высшем учебном заведении не менее 4-х лет и получившим аттестацию по квалификации «бакалавр»;

– *специалист* – получившим аттестацию по квалификации «специалист», а также окончившим вуз до 1995 г. (включая выпускников вузов в СССР);

– *магистр* – обучавшимся в высшем учебном заведении не менее 6-ти лет и получившим аттестацию по квалификации «магистр»;

– *неполное высшее профессиональное (незаконченное высшее)* – завершившим обучение по основной образовательной программе высшего профессионального образования в объеме не менее 2 лет срока обучения и получившим диплом о неполном высшем образовании, а также тем, кто учился и закончил обучение по основной образовательной программе высшего профессионального образования в объеме половины или более срока обучения. Тем, кто не имел диплома о неполном высшем образовании и проучился менее половины срока обучения, отмечался уровень образования, полученный до поступления в вуз;

– *среднее профессиональное (среднее специальное)* – окончившим образовательное учреждение среднего профессионального образования – техникум, училище (например, медицинское, педагогическое), колледж, техникум-предприятие и т. п.;

– *начальное профессиональное* – окончившим учреждение начального профессионального образования (профессиональное или профессионально-техническое училище, профессиональный лицей, школу фабрично-заводского обучения и т. п.) на базе основного или среднего (полного) общего образования;

– *среднее (полное) общее* – окончившим среднее общеобразовательное учреждение – школу, лицей, гимназию и т.п. и получившим аттестат о среднем (полном) общем образовании;

– *основное общее (неполное среднее)* – окончившим 9 классов общеобразовательного учреждения, неполную среднюю школу, а также учащимся 10-11 (12) классов среднего общеобразовательного учреждения;

– *начальное общее* – окончившим начальную общеобразовательную школу, а также учащимся 4-9 классов общеобразовательного учреждения.

Учащимся и окончившим образовательные учреждения, не дающие общего образования (например, учебно-курсовой комбинат (пункт), учебно-производственный центр, курсы переподготовки и повышения квалификации, подготовительные курсы при учебных заведениях и т.п.), отмечался уровень образования, полученный ими до поступления в эти образовательные учреждения.

Лицам, не имевшим начального общего образования, задавался вопрос, *умеют ли они читать и писать*. При подведении итогов переписи не умеющие ни читать, ни писать относились к неграмотным.

Вопрос о наличии ученой степени задавался всем лицам, имеющим высшее и послевузовское профессиональное образование, в зависимости от ответа проставлялась одна из меток: «*кандидат наук*», «*доктор наук*» или «*не имею*».

В связи с тем, что законодательно закреплена обязательность получения основного общего образования до достижения учащимся возраста 15 лет, информация об уровне образования публикуется по населению в возрасте 15 лет и более.

Уровни образования, установленные в Российской Федерации на момент Всероссийской переписи населения 2010 года, приравниваются к отличающимся по названиям образовательным уровням, введенным в действие Федеральным законом от 29 декабря 2012 г. № 273-ФЗ «Об образовании в Российской Федерации», в следующем порядке:

1) среднее (полное) общее образование – к среднему общему образованию;

2) начальное профессиональное образование – к среднему профессиональному образованию по программам подготовки квалифицированных рабочих (служащих);

3) среднее профессиональное образование – к среднему профессиональному образованию по программам подготовки специалистов среднего звена;

4) высшее профессиональное образование – бакалавриат – к высшему образованию – бакалавриату;

5) высшее профессиональное образование – специалист – к высшему образованию – специалитету;  
6) высшее профессиональное образование – магистратура – к высшему образованию – магистратуре;

7) послевузовское профессиональное образование в аспирантуре (адъюнктуре), ординатуре и в форме ассистентуры-стажировки – к высшему образованию – подготовке кадров высшей квалификации по программам подготовки научно-педагогических кадров в аспирантуре (адъюнктуре), программам ординатуры и ассистентуры-стажировки.

**Источники средств к существованию.** Данные об источниках средств к существованию получены на основе ответов населения на вопрос 10.1 переписного листа формы Л. Задавая вопрос переписчик давал опрашиваемым Карточку для респондента, на которой приведен перечень всех вариантов ответа на этот вопрос. Опрашиваемые выбирали и называли все имеющиеся у них источники средств к существованию, а переписчик проставлял в переписном листе соответствующие названным респондентом источники.

*Трудовая деятельность, включая работу по совместительству* – отмечалась тем, кто получал вознаграждение деньгами или натурой за свою трудовую деятельность (зарплату, оклад, премию, бонусы, сдельную оплату и т.п.), имел разовые (временные, случайные) заработки, разовую (временную, дополнительную) работу, частичную подработку, или имел доход от предпринимательской (коммерческой) деятельности (собственного бизнеса, своего дела); сюда же включались гранты, если они назначены за выполненную работу, денежное вознаграждение, выплачиваемое писателям, художникам, артистам, адвокатам и людям аналогичных профессий, различные доплаты к основному заработку (например, доплата за звание «заслуженный работник культуры»). Этот источник отмечался и тем, кто вел фермерское хозяйство, а также занятым выращиванием сельскохозяйственной продукции, животных и птицы в основном на продажу, сезонным работникам и лицам, работавшим вахтовым методом.

Этот источник отмечался и в случае, если на момент счета населения работающий человек находился на больничном, в оплачиваемом отпуске (очередном, по беременности и родам, по уходу за больным и т.п.) или в неоплачиваемом отпуске по инициативе администрации предприятия (учреждения, организации) сроком не более 6 месяцев.

*Личное подсобное хозяйство* – отмечалось тем, кто был занят в своих подсобных хозяйствах (включая дачи, сады, огороды и т.п.) сельскохозяйственными работами и (или) выращиванием скота, рыболовством, охотой, сбором дикорастущих плодов и грибов, при условии, что производимая продукция идет в основном на потребление в своем хозяйстве.

*Стипендия* – отмечалась обучающимся, получавшим стипендию (включая стипендии, выплачиваемые лицам, направленным на обучение предприятием или организацией, службой занятости).

*Пенсия (кроме пенсии по инвалидности)* – отмечалась тем, кто получал пенсию по старости (по возрасту), социальную пенсию или пенсию по случаю потери кормильца, за выслугу лет (например, военнослужащим, федеральным государственным гражданским служащим, космонавтам, работникам летно-испытательного состава). Сюда же входили денежные компенсации льгот пенсионерам (в том числе ветеранам труда, инвалидам, реабилитированным, жителям блокадного Ленинграда и т.п.) на бесплатный проезд, лечение, лекарства и т.п., а также дополнительная негосударственная пенсия (из негосударственного пенсионного фонда), доплаты к пенсии от предприятия (организации).

*Пенсия по инвалидности* – отмечалась тем, кто получал пенсию по инвалидности.

*Пособие (кроме пособия по безработице)* – отмечалось тем, кому были назначены ежемесячные социальные пособия:

а) на период отпуска по уходу за ребенком (до достижения им возраста 1,5 лет) отмечался матерям, либо отцам, либо опекунам, либо другим родственникам (если мать и (или) отец умерли, ограничены в родительских правах, признаны недееспособными и т.п.), фактически осуществляющим уход за ребенком;

б) компенсационные выплаты матерям, работавшим на предприятии, в организации до рождения ребенка, выплачиваемые до достижения ребенком 3-летнего возраста;

в) пособия и выплаты опекуну (попечителю) на содержание детей, находившихся под опекой (попечительством);

г) ежемесячные пособия детям (этот подсказ отмечается ребенку), назначенные:

– каждому ребенку в возрасте от 0 лет до 16 лет, а также учащимся общеобразовательных учреждений до окончания их обучения, но не более чем до достижения ими 18 лет в семьях, имевших размер среднедушевого дохода, дающий право на получение этого пособия в соответствии с законодательством субъектов Российской Федерации;

– детям военнослужащих, проходивших военную службу по призыву (пособие выплачивается со дня рождения ребенка, но не ранее дня начала родителем военной службы по призыву, до достижения ребенком возраста трех лет, но не позднее дня окончания родителем ребенка военной службы по призыву);

– детям погибших (умерших) родителей, пропавших без вести при исполнении обязанностей военной службы (служебных обязанностей) до достижения ребенком возраста 18 лет (обучающимся в образовательных учреждениях по очной форме – до конца обучения, но не более чем до достижения ими возраста 23 лет);

– детям в возрасте до 16 лет, родители которых уклоняются от уплаты алиментов;

д) ежемесячное пособие женам (мужьям) военнослужащих, проходивших военную службу по контракту, проживавшим вместе с мужьями (женами) в местностях, где они не могут трудиться по специальности из-за отсутствия возможности трудоустройства;

е) компенсационные выплаты находившимся в академических отпусках по медицинским показаниям студентам образовательных учреждений высшего и среднего профессионального образования, а также аспирантам, обучающимся с отрывом от производства;

ж) субсидии на оплату жилого помещения и коммунальных услуг.

*Пособие по безработице* – отмечалось зарегистрированным в органах службы занятости населения в качестве безработных и получавшим пособие по безработице, а также материальную помощь за счет средств фонда занятости.

*Другой вид государственного обеспечения* – отмечался воспитанникам детских домов, детям, обучающимся в школах-интернатах, жившим в домах-интернатах для престарелых и инвалидов, и т.п. лицам, находившимся на обеспечении государства.

*Сбережения; дивиденды; проценты* – отмечались тем, для кого источником средств к существованию являлись денежные накопления, созданные за счет неизрасходованной части ранее поступившего денежного дохода, наследство, а также тем, кто получал дивиденды и проценты по денежным вкладам и ценным бумагам.

*Сдача внаем или в аренду имущества; доход от патентов, авторских прав* – отмечались тем, кто получал доход в виде арендной платы за сданные в аренду земельные участки, от сдачи внаем квартиры, гаража, другого имущества (движимого и недвижимого), а также доход от патентов, авторских прав, авторский гонорар (вознаграждение, выплачиваемое автору или его наследникам за использование научных открытий, литературных произведений или произведений искусства).

*Иждивение; помощь других лиц; алименты* – отмечались живущим на средства родителей, родственников, детей или других лиц, а также тем, на кого выплачивались алименты.

*Иной источник* – отмечался тем, у кого источником средств к существованию являлось что-то иное, не перечисленное выше (например, попрошайничество).

При переписи четверть населения назвала не один источник, поэтому число источников превышает численность населения, указавшего источник средств к существованию.

Данные об **основном источнике средств к существованию населения** получены на основе ответов на вопрос 10.2 переписного листа формы Л.

**Экономическая активность населения частных домохозяйств.** Сведения об экономической активности населения получены на основе ответов на вопросы 11.1 и 11.5 переписных листов формы Л. К экономически активному населению относились лица в возрасте 15-72 лет, которые за неделю до начала переписи (с 7 по 13 октября 2014 года) занимались экономической деятельностью или искали работу и были готовы приступить к ней. Экономически активное население подразделяется на занятых в экономике и безработных.

К занятым в экономике относились лица, которые за неделю до начала переписи (с 7 по 13 октября 2014 года) выполняли независимо от сроков получения непосредственной оплаты или дохода за свою деятельность какую-либо работу (хотя бы один час в неделю), приносящую заработок или доход, вне зависимости от того, была ли это постоянная, временная, сезонная, случайная или другая работа (включая индивидуальную трудовую деятельность и оказание различных услуг частным лицам, оплачиваемую общественную работу, работу без оплаты на своем семейном предприятии, в крестьянском (фермерском) хозяйстве, различного рода подработки как периодические, так и разового характера).

Занятыми считались также лица, выполнявшие в домашнем хозяйстве работы по производству товаров или услуг, в том числе продукции сельского, лесного хозяйства, охоты, рыболовства и ее переработке, если производимая продукция предназначена для реализации на рынке.

Лица, владевшие собственным предприятием или собственным делом и работающие на нем, но на обследуемой неделе на работе отсутствовавшие по любой причине, считались занятыми, если в период их отсутствия предприятие (дело) продолжало функционировать.

Занятыми в экономике считались временно отсутствовавшие на работе из-за болезни или травмы, ухода за больными, ежегодного отпуска или неоплачиваемого отпуска по собственному желанию, выходных дней, отгулов, возмещения сверхурочных работ или работ в праздничные (выходные) дни, работы по специальному графику, нахождения в резерве, установленного законом отпуска по беременности, родам, и уходу за ребенком, обучения или переподготовки вне своего рабочего места, учебного отпуска, отпуска без или с сохранением содержания по инициативе администрации.

Студенты и пенсионеры, имевшие какую-либо работу в указанный период, также относились к числу занятых в экономике.

Не считались занятыми в экономике те, кто с 7 по 13 октября 2014 года только учился в образовательном учреждении профессионального образования дневной формы обучения; производил продукцию в личном подсобном хозяйстве для собственного потребления; оказывал услуги в собственном домашнем хозяйстве по уборке дома, приготовлению пищи и тому подобные услуги; оказывал услуги бесплатно для различных лиц или благотворительных организаций, родительских комитетов, комитетов ветеранов, больниц или домов престарелых и т.п.; владел акциями какого-либо предприятия или общества без непосредственного участия в экономической деятельности этой организации; занимался попрошайничеством (даже если оно приносило доход) и т.п.

К безработным относились лица, которые на обследуемой неделе не имели работы (доходного занятия) и при этом:

– занимались поиском работы и были готовы приступить к работе в течение обследуемой недели. Поиском работы считается обращение в государственную или коммерческую службу занятости, использование или размещение объявления в средствах массовой информации, непосредственное

обращение к администрации предприятия или работодателю, использование личных связей и т.п., организация собственного дела;

- нашли работу и приступят к ней в течение 2 недель после обследуемой недели;
- нашли работу и ожидают ответа от администрации или работодателя (при этом срок ожидания ответа не должен превышать один месяц).

Для лиц, организующих собственное дело, периодом поиска работы считалась деятельность до регистрации предприятия. Деятельность после регистрации предприятия считалась занятостью на собственном предприятии.

Учащиеся, студенты, пенсионеры учитывались в качестве безработных, если они на обследуемой неделе занимались поиском работы и были готовы приступить к ней.

Экономически неактивное население – лица в возрасте 15-72 лет, которые не являлись занятыми в экономике или безработными в течение обследуемой недели.

Данные о **статусе занятого в экономике населения** в возрасте 15-72 лет получены на основе ответов на вопрос 11.2 переписного листа формы Л.

*К работающим по найму* относились те, кто работал по письменному договору, контракту или устному соглашению, заключенному с администрацией предприятия (организации, учреждения) любой формы собственности или с частным нанимателем. В эту категорию включены также избранные, назначенные или утвержденные на должность управляющие, директора и другие лица, находившиеся на окладе руководителя; ученики, получавшие заработную плату; члены семьи, которые работали в семейном предприятии за оплату и пользовались теми же правами и оплачивались на той же основе, как и другие, выполнявшие тот же вид работы; служители религиозных культов.

*К работающим не по найму* относились те, кто работал на собственном предприятии или в организации, в собственном деле с привлечением или без привлечения наемных работников; являлся членом производственного кооператива (артели); работал без оплаты в крестьянском (фермерском) хозяйстве, производственном кооперативе, на частном (индивидуальном, семейном) предприятии, принадлежавшем родственнику.

Из числа работавших не по найму к работавшим с привлечением наемных работников относились те, кто управлял своим собственным предприятием или занимался на самостоятельной основе профессиональной или коммерческой деятельностью и использовал одного или более наемных работников на постоянной основе. К работавшим без привлечения наемных работников относились те, кто занимался на самостоятельной основе профессиональной или коммерческой деятельностью и не нанимал работников.

*К категории «иное»* отнесены те, кто являлся членом производственного кооператива (артели), то есть работал в собственном предприятии-кооперативе, производившем товары и услуги, где каждый член коллектива собственников имел равные с другими членами права при решении вопросов организации производства, сбыта и других сторон работы кооператива, инвестирования и распределения дохода между его членами; а также те, кто работал без оплаты в крестьянском (фермерском) хозяйстве, производственном кооперативе, на частном предприятии (индивидуальном, семейном), принадлежащем родственнику.

Данные о **продолжительности проживания населения частных домохозяйств в месте постоянного жительства** получены на основе ответов на вопрос 12.1 переписного листа формы Л. Продолжительность непрерывного проживания учитывалась независимо от наличия регистрации (прописки) и ее характера (постоянная или временная).

Непрерывность постоянного проживания не считалась нарушенной при всех выездах из данного населенного пункта, не связанных с переменной места постоянного жительства.

Нарушали непрерывность проживания в населенном пункте выезды:

- на учебу в образовательные учреждения профессионального образования (высшее учебное заведение, техникум, колледж и т.п.) с проживанием по месту учебы;
- длительные (сроком на 1 год и более) командировки;
- прохождение срочной воинской службы по призыву;
- отбывание наказания в местах лишения свободы.

Тем, кто уезжал из этого населенного пункта для постоянного проживания в другие места жительства, указывался год, с которого они проживают здесь после возвращения.

**Жилищные условия населения.** Данные о жилищных условиях населения получены на основе ответов на вопросы разделов I, II и III переписного листа формы П.

При заполнении раздела I формы П у всех домохозяйств выяснялось, в каком **типе жилища** они проживают и проставлялась соответствующая метка.

*Индивидуальный (одноквартирный) дом частного жилищного фонда* – отмечался для одноквартирных домов, находящихся в собственности граждан (частных собственников) вне зависимости от того, проживают в этих жилых помещениях их собственники или другие лица;

*Индивидуальный (одноквартирный) дом государственного/муниципального жилищного фонда* – отмечался для одноквартирных домов, находящихся в собственности Российской Федерации, субъектов Российской Федерации и в муниципальной собственности, а также относящихся к ведомственному фонду.

*Одноквартирным считался дом*, состоящий из одного жилого помещения (квартиры).

*Многokвартирный дом* – отмечался, если дом имеет две и более квартиры (вне зависимости от формы собственности) с самостоятельными выходами в помещение общего пользования в доме или на земельный участок, прилегающий к дому.



Если в помещениях учреждений социального и медицинского назначения (в квартирах или комнатах) проживали частные домохозяйства обслуживающего персонала, то в таком жилище отмечался «многоквартирный дом» (например, в случае, если врач с домохозяйством проживает в квартире при больнице).

*Общежитие* – отмечалось для жилых помещений (специально построенных или переоборудованных домов или частей домов независимо от типа постройки дома: квартирного, коридорного, секционного, барачного), предназначенных для временного проживания граждан на период их работы, службы или обучения.

*Гостиница* – отмечалась для гостиниц и аналогичных средств размещения (меблированные комнаты, мотели, общежития для приезжих, пансионаты) – т.е. помещений, используемых организациями и индивидуальными предпринимателями для временного проживания туристов и командированных.

*Другое жилище* отмечалось, если помещение представляет собой вагончик, чум, баржу и т.п. В этом случае в специально отведенном поле было необходимо записать, что это за жилище.

*Бездомный* отмечалось лицам без определенного места жительства.

Тем, кто проживал в общежитиях, гостиницах, других жилищах и бездомным остальные вопросы раздела I и разделы II и III формы П не заполнялись.

При заполнении вопроса **о времени постройки дома** отмечался подсказ, соответствующий периоду, к которому относится год постройки. Для определения периода постройки дома учитывается год, в котором этот дом был введен в эксплуатацию. Например, если строительство жилого дома началось в 1968 г., а закончилось в 1972 г., то проставлялась метка «1971-1995». При перестройках, надстройках, расширении дома годом ввода в эксплуатацию считался год первоначальной постройки.

**Материал наружных стен дома** отмечался в зависимости от основного материала, использованного при постройке дома.

Если дом построен из кирпича, естественного или искусственного камня (ракушечника, песчаника, известняка, туфа, бутового или керамического камня и др.), то проставлялась метка «кирпич, камень».

Если дом построен из бетонных или железобетонных панелей или бетонных, железобетонных, шлакобетонных и керамзитобетонных блоков, шлакоблоков, то отмечался подсказ «панель, блок».

Если стены дома деревянные (брусчатые или рубленые) или полносборные панельные из древесины, то отмечался подсказ «дерево». Эта метка проставлялась также в том случае, если деревянный дом был облицован кирпичом.

Если стены дома были сделаны из монолитных конструкций (армированные конструкции, залитые бетонной смесью), то проставлялась метка «монолит». Наружная облицовка стен монолитных домов могла быть выполнена из кирпича, искусственного камня, легкобетонных блоков, плитки и т.п.

Если первый этаж (половина или часть дома) кирпичный или каменный, а второй этаж (половина или часть дома) деревянный, то проставлялась метка «другой смешанный материал». Если стены дома саманные, глинобитные, сырцовые, сборно-щитовые, каркасно-засыпные (включая облицованные кирпичом, фасадными панелями), каркасно-камышитовые, шлаковые, шлакозаливные или из каких-то других материалов, не перечисленных выше, то проставлялась метка «иное» и записывалось в специально отведенном поле название материала наружных стен дома.

Если наружные стены дома были отделаны вагонкой, сайдингом, декоративной керамической плиткой и т.д., то необходимо было выяснить или уточнить у владельцев дома основной материал стен дома и в зависимости от основного материала проставлялась одна из соответствующих меток.

При заполнении вопроса об имеющихся **видах благоустройства жилого помещения и санитарно-гигиенических условиях проживания** отмечались один или несколько из следующих подсказов.

*Электричество* – если в жилище имелась электропроводка.

*Электроплита напольная* – если в жилых помещениях дома имелась напольная электрическая плита. Оборудованным напольной электроплитой считался также дом с отдельно стоящей кухней (специально предназначенное для кухни капитальное здание), в которой установлена напольная электрическая плита. Жилое помещение не считалось оборудованным напольной электроплитой при отсутствии электричества.

*Газ:*

- *сетевой* – если в жилых помещениях дома имелась напольная газовая плита, снабжаемая сетевым газом;

- *сжиженный (баллоны)* – если в жилых помещениях дома имелась напольная газовая плита, снабжаемая сжиженным (баллонным) газом от коллективных, дворовых, квартальных и индивидуальных баллонных установок. Газифицированным считался также дом с отдельно стоящей кухней, в которой установлена напольная газовая плита, снабжаемая газом сжиженным (баллонным).

*Отопление:*

- *центральное* – если жилые помещения дома отапливались от своей домовой котельной, групповой (квартальной), объединенной или районной котельной, ТЭЦ;

- *от индивидуальных установок, котлов* – если жилые помещения дома отапливались от квартирных водонагревателей (АГВ), локальных, децентрализованных, малометражных отопительных котлов на газовом и твердом топливе или от других источников тепла;

- *печное* – если жилые помещения дома отапливались печью.

*Водоснабжение:*

- *водопровод из коммунальной системы* – если внутри дома имелась распределительная сеть водопровода, в которую вода поступала централизованно из водопровода или артезианской скважины

круглый год; оборудованным водопроводом считался дом с отдельно стоящей кухней, в которой установлен водопроводный кран от распределительной сети водопровода;

- *водопровод из индивидуальной системы* – если внутри дома имелась распределительная сеть водопровода, в которую вода поступала из индивидуальной системы (например, поступление воды в жилое помещение происходит по водопроводному устройству, присоединенному к скважине, или от другой индивидуальной распределительной сети водопровода);

- *водопровод вне жилища, колонка* – если во дворе (за пределами дома) имелся водоразборный кран (колонка) и нет ввода воды в дом;

- *колодец, скважина или другой источник водоснабжения* – если для обеспечения водой использовался колодец, скважина или другой источник воды (например, к скважине присоединена колонка при отсутствии водопровода; вода берется из родника, реки).

*Горячее водоснабжение:*

- *центральное* – если в жилых помещениях дома имелся специальный водопровод, подающий горячую воду централизованно для бытовых нужд проживающих;

- *от индивидуальных водонагревателей* – если в жилых помещениях дома имелся специальный водопровод, подающий горячую воду от газовой или дровяной колонки, поквартирных водонагревателей (АГВ), включая и малометражные отопительные котлы для бытовых нужд проживающих;

- *горячее водоснабжение отсутствует* – если в жилом доме не было центрального водоснабжения или водоснабжения от индивидуальных водонагревателей.

*Водоотведение (канализация):*

- *через коммунальную канализационную систему* – если внутри дома имелось канализационное устройство для удаления сточных вод через трубопроводы в уличную канализационную сеть или поглощающие колодцы;

- *через индивидуальную канализационную систему (включая септик)* – если удаление сточных вод происходило через трубопроводы в индивидуальную канализационную систему (включая септик, оборудованный для одного жилого помещения);

- *через систему труб в выгребные ямы и т.п.* – если удаление сточных вод происходило через другие системы, кроме перечисленных выше (например, удаление сточных вод в выгребные ямы и т.п.);

- *система канализации отсутствует* – если жилой дом не оборудован водопроводом, а также при наличии в жилых помещениях дома биотуалетов.

*Туалет:*

- *туалет (со смывом) в жилище* – если в жилых помещениях дома туалет был соединен с водопроводом, и смыв производился под напором воды при обязательном наличии водопровода и канализации;

- *туалет другого типа в жилище (включая биотуалет)* – если в жилых помещениях был биотуалет или туалет другого типа (отходы удалялись с использованием выгребных ям);

- *туалет вне жилища* – если туалет находился вне жилого дома и использовался для жильцов данного жилого помещения или для жильцов всего дома;

- *туалет отсутствует* – если отсутствовал туалет любого типа.

*Ванна и (или) душ:*

- *ванна и (или) душ в жилище* – если в жилых помещениях были стационарная ванна и (или) душ;

- *ванна и (или) душ вне жилища* – если ванна и (или) душ находился в отдельном строении для пользования жителей одного жилого помещения или совместного пользования на несколько индивидуальных домов или квартир;

- *баня, сауна* – при наличии бани и (или) сауны внутри жилого дома или вне его;

- *ванна, душ, баня, сауна отсутствуют* – если жилое помещение было не оборудовано данными видами благоустройств.

*Удаление бытовых отходов:*

- *мусоропровод* – если в жилом доме имелось устройство для удаления мусора по трубам (как правило, в многоэтажном доме);

- *мусоросборники вне дома* – если выброс мусора и бытовых отходов производился в специально предназначенные мусоросборники (например, урны и контейнеры), находящиеся вне жилища;

- *сбор мусора спецмашиной* – если отсутствовали мусоросборники внутри и вне дома, и сбор мусора производился специализированными машинами;

- *выброс мусора в ямы, на кучи и т.п.* – если выброс мусора и бытовых отходов производился на местные свалки, ямы, кучи и т.п.

*Кухня* (кухней называется комната, оборудованная для приготовления горячей пищи и предназначенная главным образом для этой цели, но может использоваться одновременно как столовая; кухонным углом или кухонной нишей называется пространство в жилом помещении, предназначенное для приготовления горячей пищи и не соответствующее понятию «комната», например, в комнате-студии, некоторых типах квартир гостиничного или коридорного типа):

- *кухня или кухонный угол в доме* – если внутри жилых помещений дома расположена кухня (кухонный угол), предназначенная для жильцов одного жилого помещения или для коллективного пользования. Если в помещении имелась кухня-столовая, то в данном помещении следовало проставить метку «кухня или кухонный угол в доме»;

- *кухня или кухонный угол в отдельном строении* – если вне жилого дома имелась кухня или кухонный угол;

• *кухня и кухонный угол отсутствуют* – если в жилом доме и в отдельном строении не было ни кухни, ни кухонного угла.

Если тот или иной вид благоустройства имелся, но временно бездействовал (вследствие повреждения, ремонта или других причин), то такое жилище считалось оборудованным этим видом благоустройства.

Раздел II формы П заполнялся на каждое жилое помещение индивидуального (одноквартирного) дома или квартиры в многоквартирном доме.

В вопросе о типе жилого помещения в индивидуальных (одноквартирных) домах государственного или муниципального жилищного фонда, а также в многоквартирных домах отмечалось:

– *отдельная квартира* – если на жилое помещение был открыт один лицевой счет;

– *коммунальная квартира* – если на жилое помещение были открыты два и более лицевых счетов.

Для жилых помещений в домах коридорного типа, не являющихся общежитием, также отмечалось «коммунальная квартира».

Для индивидуальных (одноквартирных) домов, находящихся в частном жилищном фонде, вопрос не заполнялся.

Если помещение представляло собой приватизированную комнату (имеющую или не имеющую вспомогательные помещения) в бывшем общежитии, то отмечалось:

– *отдельная квартира* – при наличии в ней отдельного санузла (и, возможно, кухни/кухонного угла, ванны/душа);

– *коммунальная квартира* – в случае, когда коридор, кухня, ванна/душ и санузел были общие на несколько жилых комнат.

**Общая площадь жилого помещения (одноквартирного дома или квартиры)** определялась как сумма площади всех частей такого помещения, включая площадь помещений вспомогательного использования, предназначенных для удовлетворения гражданами бытовых и иных нужд, связанных с их проживанием в жилом помещении. Части жилого помещения, приспособленные для занятий спортом (спортивные залы), отдыха (зимние сады), учитывались в общей площади жилого помещения.

В общую площадь жилого помещения не включалась:

– площадь общедомовых лестничных клеток, лифтовых холлов, тамбуров, коридоров (кроме внутриквартирных), вестибюлей, сеней;

– площадь, занятая выступающими конструктивными элементами и отопительными печами;

– площадь балконов, лоджий, веранд и террас;

– площадь гаражей;

– площадь отдельно стоящих кухонь, бань, бассейнов, саун, сараев, беседок и др.

Размер общей площади квартиры или одноквартирного дома (в целых кв. м) указывался в целых квадратных метрах без десятичных знаков.

При подсчете **числа жилых комнат квартиры или одноквартирного дома** в их число не включались: кухни, холлы, коридоры, ванны и душевые комнаты, бассейны, сауны, кладовые и другие вспомогательные помещения. Совмещенная кухня-столовая считалась жилой комнатой.

При наличии в жилом помещении **телекоммуникаций** отмечались один или несколько следующих подсказов:

– *стационарная телефонная связь* – если в жилом помещении имелась телефонная линия. Абоненты стационарной телефонной связи могли иметь индивидуальные, параллельные и спаренные телефоны. Мобильная или спутниковая связь не относилась к стационарной телефонной связи, и в этом случае метка не проставлялась;

– *телевизионная антенна* – если в жилом помещении была телевизионная антенна любого вида (центральная, кабельная, спутниковая, комнатная);

– *проводное радио (радиоточка)* – если в жилом помещении была установлена розетка для проводного радио. Если от радиоточки документально оформлен добровольный отказ, то помещение считалось не оборудованным радиоточкой.

Раздел III формы П заполнялся на каждое домохозяйство, проживавшее в квартире или одноквартирном доме.

Для контроля записывалось общее число лиц, проживавших в домохозяйстве, число комнат занимаемых одним домохозяйством, отмечалось наличие доступа в сеть Интернет (включая мобильный), если в данном домохозяйстве был доступ (право и возможность использования) в Интернет любого вида (через телефонную линию/модем, проводное или беспроводное).

## **Образцы форм переписных листов**



Образец нанесения метки:



Образец исправления метки:



Образцы написания цифр:

0 1 2 3 4 5 6 7 8 9

Образец исправления цифры:



Незначащие нули не записываются:

0 0 2

A № п.п. домохозяйства в пределах помещения



Б № п.п. лица в пределах домохозяйства, на которое заполняется переписной лист



1 Первому по порядку члену домохозяйства отметьте "записан первым" Остальным членам домохозяйства отметьте, кем он (она) приходится тому, кто записан первым

- записан первым
- сестра, брат
- внучка, внук
- жена, муж
- свекровь, свекор, теща, тесть
- другая степень родства, свойства
- дочь, сын
- невестка (сноха), зять
- мать, отец
- бабушка, дедушка
- не родственник

Если мать (или отец) этого лица проживает с ним в одном домохозяйстве, то проставьте порядковый номер из зоны Б, под которым записана мать (или отец) опрашиваемого

Запишите кто это (например, опекаемый ребенок, наемный работник и т.д.)



2 Ваш пол мужской  женский

3 Дата Вашего рождения Определить по таблице

число месяц год число исполнившихся лет

4 Место Вашего рождения

Запишите наименование республики, края, области, авт. области, авт. округа, г. Москва, г. Санкт-Петербург, г. Севастополь для России (в том числе РСФСР) или наименование иностранного государства, которое оно имело на момент рождения опрашиваемого (в том числе союзной республики бывшего СССР)

Для лиц в возрасте 16 лет и более и состоящих в браке лиц до 16 лет

5 Ваше состояние в браке

Отметьте подсказ, соответствующий состоянию в браке на 14 октября 2014 года. Если супруг(а) этого лица проживает с ней (ним) в одном домохозяйстве, то проставьте порядковый номер из зоны Б, под которым записан(а) супруг(а) опрашиваемого

6 Ваше гражданство

Российской Федерации  Для граждан иностранного государства и лиц с двойным гражданством запишите наименование государства

7 Ваша национальная принадлежность По самоопределению в соответствии со ст. 26 Конституции РФ

Отказ от ответа

8 ОБРАЗОВАНИЕ И ОБУЧЕНИЕ

Для лиц в возрасте 10 лет и более

8.1 Ваше образование

Отметьте только один вариант, соответствующий наивысшему уровню полученного образования: начальное общее, основное общее, среднее (полное) общее, начальное профессиональное, среднее профессиональное, неполное высшее профессиональное (незаконченное высшее), высшее профессиональное (высшее): бакалавр, специалист, магистр, послевузовское профессиональное

Для лиц с высшим и послевузовским профессиональным образованием

8.2 Имеете ли Вы ученую степень кандидата или доктора наук?

кандидат наук  доктор наук  не имею

Для лиц в возрасте 6-50 лет

8.3 Учитесь ли Вы в образовательном учреждении?

да  нет

Для детей в возрасте до 10 лет, не посещающих школу

8.4 Посещает ли ребенок дошкольное учреждение?

да  нет

9 ВЛАДЕНИЕ ЯЗЫКАМИ

9.1 Владеете ли Вы русским языком?

да  нет

9.2 Какими иными языками Вы владеете?

язык жестов

9.3 Ваш родной язык

Служебная зона

1  2  3  4  5  6  7

8.1  8.2  8.3  8.4  9.1  9.2  9.3  А  Б  В

Конфиденциально (гарантируется получателем информации)



Образец  
нанесения  
метки:



Образец  
исправления  
метки:



Образцы  
нанесения  
цифр:

1 2 3 4 5 6 7 8 9 0

Образец  
исправления  
цифры:

5



Незначимые  
нули не  
записываются:

0 0 2

## 10 ИСТОЧНИКИ СРЕДСТВ К СУЩЕСТВОВАНИЮ

### 10.1 Укажите все имеющиеся у Вас источники средств к существованию

Покажите опрашиваемому карточку

Число ответов не ограничено

- |   |                          |   |                          |
|---|--------------------------|---|--------------------------|
| 1.....трудовая деятельность, включая работу по совместительству | <input type="checkbox"/> | 7.....пособие по безработице  | <input type="checkbox"/> |
| 2.....личное подсобное хозяйство                                | <input type="checkbox"/> | 8.... другой вид государственного обеспечения                                 | <input type="checkbox"/> |
| 3.....стипендия   | <input type="checkbox"/> | 9..... сбережения; дивиденды; проценты  | <input type="checkbox"/> |
| 4..... пенсия (кроме пенсии по инвалидности)                    | <input type="checkbox"/> | 10..... сдача внаем или в аренду имущества; доход от патентов, авторских прав | <input type="checkbox"/> |
| 5..... пенсия по инвалидности                                   | <input type="checkbox"/> | 11..... иждивение; помощь других лиц; алименты                                | <input type="checkbox"/> |
| 6.....пособие (кроме пособия по безработице)                    | <input type="checkbox"/> | 12.....иной источник  | <input type="checkbox"/> |

↓  
Запишите какой

### 10.2 Если Вы имеете несколько источников, укажите, какой считаете для себя основным

Запишите номер этого источника из вопроса 10.1

Вопросы 11.1 - 11.5 для лиц в возрасте 15-72 лет  
Для остальных - переход к вопросу 12.1

## 11 ЗАНЯТОСТЬ И БЕЗРАБОТИЦА

### 11.1 Имели ли Вы какую-либо работу, приносящую заработок или доход с 7 по 13 октября 2014 года?

да  нет  → Переход к вопросу 11.5

Вопросы 11.2 - 11.4 для лиц, имевших работу с 7 по 13 октября 2014 года (ответивших "да" на вопрос 11.1)

### 11.2 Кем Вы являлись на основной работе?

- |  |                          |   |                          |
|--|--------------------------|---|--------------------------|
| работающим по найму (по договору, контракту или устной договоренности) | <input type="checkbox"/> | работающим не по найму (на собственном предприятии или в организации, в собственном деле) | <input type="checkbox"/> |
|  |                          | с привлечением наемных работников   | <input type="checkbox"/> |
|  |                          | без привлечения наемных работников  | <input type="checkbox"/> |
|  |                          | иное  | <input type="checkbox"/> |

### 11.3 Ваша работа находилась на территории того же населенного пункта, где Вы проживаете?

да   
нет  → На территории Вашего субъекта Российской Федерации?

да   
нет  → Укажите наименование субъекта Российской Федерации (республика, край, область, авт. область, авт. округ, г. Москва, г. Санкт-Петербург, г. Севастополь) или наименование иностранного государства, где Вы работали



### 11.4 Имели ли Вы в этот период вторую работу?

да  нет

Вопрос 11.5 для лиц, ответивших "нет" на вопрос 11.1

### 11.5 Искали ли Вы работу в течение последнего месяца?

да  нет  → Укажите одну главную причину:

- |  |                          |  |                          |
|--|--------------------------|--|--------------------------|
| Если бы Вам предложили подходящую работу, то смогли бы Вы приступить к ней в ближайшие 2 недели? | <input type="checkbox"/> | получил(а) работу и приступаю к ней в ближайшие 2 недели | <input type="checkbox"/> |
|  |                          | нашел(ла) работу и ожидаю ответа                         | <input type="checkbox"/> |
|  |                          | ожидаю начала сезона                                     | <input type="checkbox"/> |
|  |                          | занимаюсь ведением домашнего хозяйства                   | <input type="checkbox"/> |
|  |                          | иная причина   | <input type="checkbox"/> |

да  нет

↓  
Запишите какая

## 12 МИГРАЦИЯ

### 12.1 С какого года Вы непрерывно проживаете в этом населенном пункте?

с рождения  → Для женщин - переход к вопросу 13  
Для мужчин - конец опроса по форме Л

год

→ Для переехавших с ноября 2013 по октябрь 2014 года, задайте вопрос 12.2

### 12.2 Где Вы проживали в октябре 2013 года?

Укажите наименование субъекта Российской Федерации или наименование иностранного государства



В каком населенном пункте Вы проживали?

городском  сельском

### 13 Для женщин в возрасте 15 лет и более

### 13.1 Сколько детей Вы родили?

Записать общее число рожденных детей, не считая мертворожденных

### 13.2 Дата рождения первого ребенка

месяц

год

Служебная зона

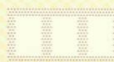
10.1  10.2  11.1  11.2  11.3  11.4

11.5  12.1  12.2  13.1  13.2

A  B  В

**Конфиденциально** (гарантируется получателем информации)





Несчитывание  
зоны

Образец  
нанесения  
метки:

Образец  
исправления  
метки:

Образцы  
написания  
цифр:

1 2 3 4 5 6 7 8 9 0

Образец  
исправления  
цифры:

5

Назначайте  
нули не  
записывайте:

2

### Раздел I - заполняется на жилище

Для многоквартирных домов раздел I заполняется только в первом жилом помещении в доме (в каждом счетном участке)

**1 Тип жилища** индивидуальный (одноквартирный) дом:  
Укажите один из вариантов ответа

общеежитие  →

частного жилищного фонда

гостиница  →

государственного/муниципального жилищного фонда

другое жилище (например, юрта, вагончик, бытовка, баржа и др.)  →

многоквартирный дом

бездомный(ые)

Укажите какое

Конец опроса по форме П

**2 Время постройки дома**  
При перестройках, надстройках, расширении дома годом ввода в эксплуатацию считается год первоначальной постройки

ранее 1957  1957 - 1970  1971 - 1995  1996 - 2002  после 2002

Укажите один из вариантов ответа

**3 Материал наружных стен дома**  
Укажите один из вариантов ответа

кирпич, камень  панель, блок  дерево  монолит  другой смешанный материал

иное  → Запишите, из какого материала стены

**4 Виды благоустройства жилого помещения и санитарно-гигиенические условия проживания**

электричество <input type="checkbox"/>	водоснабжение: водопровод из коммунальной системы <input type="checkbox"/>	водоотведение (канализация): через коммунальную канализационную систему <input type="checkbox"/>	ванна и (или) душ: ванна и (или) душ в жилище <input type="checkbox"/>
электроплита напольная <input type="checkbox"/>	водопровод из индивидуальной системы <input type="checkbox"/>	через индивидуальную канализационную систему (включая септик) <input type="checkbox"/>	ванна и (или) душ вне жилища <input type="checkbox"/>
газ: сетевой <input type="checkbox"/>	водопровод вне жилища, колонка <input type="checkbox"/>	через систему труб в выгребные ямы и т.п. <input type="checkbox"/>	баня, сауна <input type="checkbox"/>
сжиженный (баллоны) <input type="checkbox"/>	колодець, скважина или другой источник водоснабжения <input type="checkbox"/>	система канализации отсутствует <input type="checkbox"/>	ванна, душ, баня, сауна отсутствуют <input type="checkbox"/>
отопление: центральное <input type="checkbox"/>	горячее водоснабжение: центральное <input type="checkbox"/>	туалет: туалет (со смывом) в жилище <input type="checkbox"/>	удаление бытовых отходов: мусоропровод <input type="checkbox"/>
от индивидуальных установок, котлов <input type="checkbox"/>	от индивидуальных водонагревателей <input type="checkbox"/>	туалет другого типа в жилище (включая биотуалет) <input type="checkbox"/>	мусоросборники вне дома <input type="checkbox"/>
печное <input type="checkbox"/>	горячее водоснабжение отсутствует <input type="checkbox"/>	туалет вне жилища <input type="checkbox"/>	сбор мусора спецмашиной <input type="checkbox"/>
		туалет отсутствует <input type="checkbox"/>	выброс мусора в ямы, на кучи и т.п. <input type="checkbox"/>
			кухня: кухня или кухонный угол в доме <input type="checkbox"/>
			кухня или кухонный угол в отдельном строении <input type="checkbox"/>
			кухня и кухонный угол отсутствуют <input type="checkbox"/>

Служебная зона 1  2  3  4

А  Б  В  Г  Д

Код учреждения

**Конфиденциально** (гарантируется получателем информации)



Образец нанесенная метки:

Образец исправления метки:

Образцы написания цифр:

1 2 3 4 5 6 7 8 9 0

Образец исправления цифры:

5

Незначащие нули не записываются:

2

## Раздел II - заполняется на каждую квартиру или многоквартирный дом

Для индивидуальных (одноквартирных) домов в частном жилищном фонде вопрос 1 не заполняется

<p><b>1 Тип жилого помещения</b></p>	<p>отдельная квартира <input type="checkbox"/></p> <p><i>Отмечается для дома или квартиры с одним лицевым счетом</i></p>	<p>коммунальная квартира <input type="checkbox"/></p> <p><i>Отмечается для дома или квартиры с двумя и более лицевыми счетами</i></p>
<p><b>2 Размер общей площади квартиры или одноквартирного дома (в целых кв.м)</b></p>	<p>В общую площадь жилого помещения не включается площадь:</p> <ul style="list-style-type: none"> <li>- общедомовых лестничных клеток, лифтовых холлов, тамбуров, коридоров (кроме внутриквартирных), вестибюлей, сеней;</li> <li>- занятая выступающими конструктивными элементами и отопительными печами;</li> <li>- веранд, балконов, лоджий, террас;</li> <li>- гаражей;</li> <li>- отдельно стоящих кухонь, бань, бассейнов, саун, сараев, беседок и др.</li> </ul>	
<p><b>3 Число жилых комнат квартиры или одноквартирного дома</b></p>	<p>В число жилых комнат не включаются: кухни, холлы, коридоры, ванные и душевые комнаты, бассейны, сауны, кладовые и другие вспомогательные помещения. Совмещенная кухня-столовая считается жилой комнатой.</p>	
<p><b>4 Наличие телекоммуникаций</b></p>	<p>стационарная телефонная связь <input type="checkbox"/></p>	<p>телевизионная антенна <input type="checkbox"/></p>
<p>проводное радио (радиоточка) <input type="checkbox"/></p>		

## Раздел III - заполняется на каждое домохозяйство в квартире или одноквартирном доме

Если в помещении проживает одно домохозяйство - заполняется только одна строка таблицы, если два и более - заполняется по одной строке на каждое домохозяйство

1 № п.п. домохозяйства	2 Число лиц в домохозяйстве	3 Число занимаемых жилых комнат	4 Вид благоустройства жилого помещения Доступ в сеть Интернет (включая мобильный)	5 Несчитывание строки
1	2	3	4	5
<input type="checkbox"/>	<input type="checkbox"/>	<input type="checkbox"/> часть комнаты <input type="checkbox"/>	<input type="checkbox"/>	<input type="checkbox"/>
<input type="checkbox"/>	<input type="checkbox"/>	<input type="checkbox"/> часть комнаты <input type="checkbox"/>	<input type="checkbox"/>	<input type="checkbox"/>
<input type="checkbox"/>	<input type="checkbox"/>	<input type="checkbox"/> часть комнаты <input type="checkbox"/>	<input type="checkbox"/>	<input type="checkbox"/>
<input type="checkbox"/>	<input type="checkbox"/>	<input type="checkbox"/> часть комнаты <input type="checkbox"/>	<input type="checkbox"/>	<input type="checkbox"/>
<input type="checkbox"/>	<input type="checkbox"/>	<input type="checkbox"/> часть комнаты <input type="checkbox"/>	<input type="checkbox"/>	<input type="checkbox"/>
<input type="checkbox"/>	<input type="checkbox"/>	<input type="checkbox"/> часть комнаты <input type="checkbox"/>	<input type="checkbox"/>	<input type="checkbox"/>

Служебная зона 1  2  3  4

A  B  B  Г

**Конфиденциально** (гарантируется получателем информации)



ПЕРЕПИСЬ  
НАСЕЛЕНИЯ  
В КРЫМСКОМ  
ФЕДЕРАЛЬНОМ  
ОКРУГЕ

**B1**

Утверждена  
приказом Росстата  
от 23.07.2014 г. № 487

Форма В  
Переписной  
лист



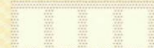
№ переписного  
участка



№ инструкторского  
участка



№ счетного  
участка



№ бланка

5

Образец  
нанесения  
метки:

Образец  
исправления  
метки:

Образцы  
написания  
цифр:

1 2 3 4 5 6 7 8 9 0

Образец  
исправления  
цифры:

Незначимые  
нули не  
записываются:

0 0 2

№ п.п.				
1 Ваш пол	мужской <input type="checkbox"/> женский <input type="checkbox"/>	мужской <input type="checkbox"/> женский <input type="checkbox"/>	мужской <input type="checkbox"/> женский <input type="checkbox"/>	мужской <input type="checkbox"/> женский <input type="checkbox"/>
2 Год Вашего рождения				
3 Страна Вашего постоянного проживания				
4 Цель Вашего приезда в Россию	работа <input type="checkbox"/> учеба <input type="checkbox"/> служебная или деловая поездка <input type="checkbox"/> лечение <input type="checkbox"/> туризм, отдых <input type="checkbox"/> транзитная миграция <input type="checkbox"/> другая цель <input type="checkbox"/> ↓ запишите какая <input type="text"/>	работа <input type="checkbox"/> учеба <input type="checkbox"/> служебная или деловая поездка <input type="checkbox"/> лечение <input type="checkbox"/> туризм, отдых <input type="checkbox"/> транзитная миграция <input type="checkbox"/> другая цель <input type="checkbox"/> ↓ запишите какая <input type="text"/>	работа <input type="checkbox"/> учеба <input type="checkbox"/> служебная или деловая поездка <input type="checkbox"/> лечение <input type="checkbox"/> туризм, отдых <input type="checkbox"/> транзитная миграция <input type="checkbox"/> другая цель <input type="checkbox"/> ↓ запишите какая <input type="text"/>	работа <input type="checkbox"/> учеба <input type="checkbox"/> служебная или деловая поездка <input type="checkbox"/> лечение <input type="checkbox"/> туризм, отдых <input type="checkbox"/> транзитная миграция <input type="checkbox"/> другая цель <input type="checkbox"/> ↓ запишите какая <input type="text"/>
<i>Для приехавших с целью работы, учебы</i>				
5 Продолжительность Вашего проживания на территории России	 месяцев	 месяцев	 месяцев	 месяцев
6 Страна Вашего рождения				
7 Ваше гражданство	без гражданства <input type="checkbox"/> <input type="checkbox"/>	без гражданства <input type="checkbox"/> <input type="checkbox"/>	без гражданства <input type="checkbox"/> <input type="checkbox"/>	без гражданства <input type="checkbox"/> <input type="checkbox"/>

Служебная зона

Несчитывание зоны  А   
 1  2  3  4

**Конфиденциально**

(гарантируется получателем информации)



# B2

Образец нанесения метки:



Образец исправления метки:



Образцы написания цифр:

1 2 3 4 5 6 7 8 9 0

Образец исправления цифры:

5



Незначимые нули не записываются:

0 0 2

№ п.п.				
1 Ваш пол	мужской <input type="checkbox"/> женский <input type="checkbox"/>	мужской <input type="checkbox"/> женский <input type="checkbox"/>	мужской <input type="checkbox"/> женский <input type="checkbox"/>	мужской <input type="checkbox"/> женский <input type="checkbox"/>
2 Год Вашего рождения				
3 Страна Вашего постоянного проживания				
4 Цель Вашего приезда в Россию	работа <input type="checkbox"/> учеба <input type="checkbox"/> служебная или деловая поездка <input type="checkbox"/> лечение <input type="checkbox"/> туризм, отдых <input type="checkbox"/> транзитная миграция <input type="checkbox"/> другая цель <input type="checkbox"/> ↓ запишите какая <input type="text"/>	работа <input type="checkbox"/> учеба <input type="checkbox"/> служебная или деловая поездка <input type="checkbox"/> лечение <input type="checkbox"/> туризм, отдых <input type="checkbox"/> транзитная миграция <input type="checkbox"/> другая цель <input type="checkbox"/> ↓ запишите какая <input type="text"/>	работа <input type="checkbox"/> учеба <input type="checkbox"/> служебная или деловая поездка <input type="checkbox"/> лечение <input type="checkbox"/> туризм, отдых <input type="checkbox"/> транзитная миграция <input type="checkbox"/> другая цель <input type="checkbox"/> ↓ запишите какая <input type="text"/>	работа <input type="checkbox"/> учеба <input type="checkbox"/> служебная или деловая поездка <input type="checkbox"/> лечение <input type="checkbox"/> туризм, отдых <input type="checkbox"/> транзитная миграция <input type="checkbox"/> другая цель <input type="checkbox"/> ↓ запишите какая <input type="text"/>
<i>Для приехавших с целью работы, учебы</i>				
5 Продолжительность Вашего проживания на территории России	месяцев	месяцев	месяцев	месяцев
6 Страна Вашего рождения				
7 Ваше гражданство	без гражданства <input type="checkbox"/> <input type="checkbox"/>	без гражданства <input type="checkbox"/> <input type="checkbox"/>	без гражданства <input type="checkbox"/> <input type="checkbox"/>	без гражданства <input type="checkbox"/> <input type="checkbox"/>

Служебная зона

Несчитывание зоны <input type="checkbox"/>	A	Несчитывание зоны <input type="checkbox"/>	A	Несчитывание зоны <input type="checkbox"/>	A	Несчитывание зоны <input type="checkbox"/>	A
1 <input type="checkbox"/>	2 <input type="checkbox"/>	3 <input type="checkbox"/>	4 <input type="checkbox"/>	1 <input type="checkbox"/>	2 <input type="checkbox"/>	3 <input type="checkbox"/>	4 <input type="checkbox"/>

**Конфиденциально** (гарантируется получателем информации)