

ФЕДЕРАЛЬНАЯ СЛУЖБА ГОСУДАРСТВЕННОЙ СТАТИСТИКИ

**УПРАВЛЕНИЕ ФЕДЕРАЛЬНОЙ СЛУЖБЫ
ГОСУДАРСТВЕННОЙ СТАТИСТИКИ
ПО РЕСПУБЛИКЕ КРЫМ И Г. СЕВАСТОПОЛЮ
КРЫМСТАТ**

Социально-экономическое положение Республики Крым

В ЯНВАРЕ-ДЕКАБРЕ 2022 ГОДА

12

**Симферополь
2022**

Настоящий экономический доклад в таблицах подготовлен коллективом Крымстата на основе данных оперативной статистической отчетности по статистике промышленности, сельского хозяйства, строительства, транспорта, торговли, труда и доходов населения, которые могут быть уточнены в последующих изданиях.

В докладе приняты условные обозначения:

г.	- год	м ²	- квадратный метр
га	- гектар	м ³	- кубический метр
дкл	- декалитр	млн	- миллион
долл. США	- доллар США	пасс.-км	- пассажиро-километр
кВт. ч	- киловатт-час	п.п.	- процентный пункт
км ²	- квадратный километр	т.г.	- текущий год
корм.ед	- кормовая единица	т-км	- тонно-километр
р.	- раз	тыс.	- тысяча
шт.	- штука	%	- процент
-	- явление отсутствует;		
...	- данных не имеется;		
0; 0,0	- небольшая величина;		
×	- показатель не рассчитывается.		

В отдельных случаях незначительные расхождения между итогом и суммой слагаемых объясняются округлением данных.

В докладе представлены статистические данные о социально-экономическом положении Республики Крым. Издание включает информацию, которая характеризует развитие экономики региона в целом, а также отдельные виды экономической деятельности.

При расчетах динамики показателей в качестве информации по соответствующему периоду предыдущего года используются данные, сформированные на основе отчетности респондентов, предоставленной в предыдущем году.

СОДЕРЖАНИЕ

1. ОСНОВНЫЕ ЭКОНОМИЧЕСКИЕ И СОЦИАЛЬНЫЕ ПОКАЗАТЕЛИ.....	4
1.1. ИНДЕКС ВЫПУСКА ТОВАРОВ И УСЛУГ ПО БАЗОВЫМ ВИДАМ ЭКОНОМИЧЕСКОЙ ДЕЯТЕЛЬНОСТИ.....	5
2. ПРОИЗВОДСТВО ТОВАРОВ И УСЛУГ.....	6
1. ОБОРОТ ОРГАНИЗАЦИЙ.....	6
2. ПРОМЫШЛЕННОЕ ПРОИЗВОДСТВО.....	8
3. СЕЛЬСКОЕ ХОЗЯЙСТВО.....	13
4. СТРОИТЕЛЬСТВО.....	18
5. ТРАНСПОРТ.....	22
3. РЫНКИ ТОВАРОВ И УСЛУГ.....	23
1. РОЗНИЧНАЯ ТОРГОВЛЯ.....	23
2. ОБЩЕСТВЕННОЕ ПИТАНИЕ.....	28
3. РЫНОК ПЛАТНЫХ УСЛУГ НАСЕЛЕНИЮ.....	29
4. ЦЕНЫ.....	35
1. ИНДЕКС ЦЕН И ТАРИФОВ.....	35
2. ЦЕНЫ ПРОИЗВОДИТЕЛЕЙ.....	44
5. ФИНАНСЫ.....	48
1. ГОСУДАРСТВЕННЫЕ ФИНАНСЫ.....	48
1.1. ИСПОЛНЕНИЕ БЮДЖЕТА.....	48
2. ФИНАНСОВАЯ ДЕЯТЕЛЬНОСТЬ ОРГАНИЗАЦИЙ.....	49
2.1. ФИНАНСОВЫЕ РЕЗУЛЬТАТЫ ДЕЯТЕЛЬНОСТИ ОРГАНИЗАЦИЙ.....	49
2.2. СОСТОЯНИЕ ПЛАТЕЖЕЙ И РАСЧЕТОВ В ОРГАНИЗАЦИЯХ.....	55
6. УРОВЕНЬ ЖИЗНИ НАСЕЛЕНИЯ.....	59
7. ЗАДОЛЖЕННОСТЬ ОРГАНИЗАЦИЙ ПО ВЫПЛАТЕ ЗАРАБОТНОЙ ПЛАТЫ... 	62
8. ЗАНЯТОСТЬ И БЕЗРАБОТИЦА.....	65
9. ДЕМОГРАФИЯ.....	68

Исх. № ОБ-01-04-03/24-СД
От 10.02.2023 г.

Ответственные за выпуск:

О.И. Балдиной - руководитель Крымстата;
Н.Н. Григорь, А.А. Мыскова, Л.Н. Петруненко - заместители руководителя Крымстата.

Приемная Крымстата
тел.: 27-56-72

Материалы комплексного информационно-аналитического доклада «Социально-экономическое положение Республики Крым» подготовлены следующими отделами:

Сводных статистических работ и общественных связей

И. Г. Полякова

тел.: 25-52-41

Региональных счетов и балансов

Н.Г. Мерцалова

тел.: 25-63-70

Статистики предприятий

Н.Г. Григоренко

тел.: 27-77-12

Статистики сельского хозяйства и

окружающей природной среды

М.В. Березовская

тел.: 27-21-70

Статистики строительства, инвестиций и

жилищно-коммунального хозяйства

Ю.В. Руденко

тел.: 25-65-84

Статистики рыночных услуг

Е.Г. Обозенко

тел.: 25-65-22

Статистики труда,

образования, науки и инноваций

В.А. Даниюк

тел.: 25-65-08

Статистики цен и финансов

Е.Р. Штанченко

тел.: 27-01-89

Статистики уровня жизни и

обследований домашних хозяйств

Е.А. Фомина

тел.: 27-62-12

Статистики населения и здравоохранения

А.Ж. Корниенко

тел.: 27-57-08

Ведения Статистического регистра и

общероссийских классификаторов

Р.Н. Пилипенко

тел.: 25-60-06

© При использовании информации ссылка на данный источник обязательна. Перепечатке и размножению не подлежит. В соответствии с законодательством Российской Федерации исключительные права на настоящее издание принадлежат Крымстату.

I. ОСНОВНЫЕ ЭКОНОМИЧЕСКИЕ И СОЦИАЛЬНЫЕ ПОКАЗАТЕЛИ

	Декабрь 2022 г.	Декабрь 2022 г. в % к декабрю 2021 г.	Январь- декабрь 2022 г.	Январь- декабрь 2022 г. в % к январю- декабрю 2021 г.
Оборот организаций ¹⁾ , млн рублей	96070,9	120,9	911019,0	109,9
Индекс промышленного производства ²⁾	x	103,6	x	96,5
Объем работ, выполненных по виду деятельности «Строительство», млн рублей	34026,8	199,6 ³⁾	149554,6	126,5 ³⁾
Перевезено пассажиров, млн человек	11,4	128,4	128,4	107,8
Пассажирооборот автомобильного транспорта ⁴⁾ , млн пасс.-км	138,4	113,0	1659,0	95,0
Оборот розничной торговли, млн рублей	33967,7	94,3 ³⁾	373186,3	96,4 ³⁾
Объем платных услуг населению, млн рублей	9675,5	82,3 ³⁾	10528,0	89,0 ³⁾
Оборот оптовой торговли организаций оптовой торговли, млн рублей	25594,8	96,6 ³⁾	278860,8	97,9 ³⁾
Среднемесячная начисленная заработная плата номинальная, рублей	41786 ⁶⁾	99,6 ^{7,8)}	40238 ¹²⁾	107,6 ¹³⁾
Численность официально зарегистрированных безработных на конец периода ⁹⁾ , человек	6701	65,5	x	x
Индекс потребительских цен	x	113,2	x	114,5
Индекс цен производителей промышленных товаров ¹⁰⁾	x	108,3	x	111,8

¹⁾ Данные по показателю «Оборот организаций» представляют совокупность организаций с соответствующим основным видом деятельности и отражают коммерческую деятельность организаций.

²⁾ Индекс промышленного производства исчисляется по видам деятельности "Добыча полезных ископаемых", "Обрабатывающие производства", "Обеспечение электрической энергией, газом и паром; кондиционирование воздуха", "Водоснабжение; водоотведение, организация сбора и утилизации отходов, деятельность по ликвидации загрязнений" ОКВЭД2 на основе данных о динамике производства важнейших товаров-представителей (в натуральном или стоимостном выражении). В качестве весов используется структура валовой добавленной стоимости по видам экономической деятельности 2018 базисного года.

³⁾ В сопоставимых ценах.

⁴⁾ С учетом пассажироперевозок, выполненных индивидуальными предпринимателями.

⁵⁾ Без субъектов малого предпринимательства и организаций со средней численностью работников до 15 человек, не являющихся субъектами малого предпринимательства.

⁶⁾ Данные за ноябрь 2022 г.

⁷⁾ Ноябрь 2022 г. в % к ноябрю 2021 г.

⁸⁾ Данные приведены с учетом перерасчета заработной платы за предыдущие периоды.

⁹⁾ По данным Государственного казенного учреждения Республики Крым «Центр занятости населения».

¹⁰⁾ Промышленные товары, предназначенные для реализации на внутрисоссийском рынке.

¹²⁾ Данные за январь-ноябрь 2022 г.

¹³⁾ Январь-ноябрь 2022 г. в % к январю-ноябрю 2021 г.

**1.1 ОСНОВНЫЕ ЭКОНОМИЧЕСКИЕ И
СОЦИАЛЬНЫЕ ПОКАЗАТЕЛИ**

Таблица 1

**Индекс выпуска товаров и услуг по базовым видам экономической
деятельности**
(к соответствующему периоду предыдущего года, %)

	2018	2019	2020	2021	2022
I квартал	172,6	117,6	106,8	86,5	90,5
II квартал	221,8	96,5	83,5	109,2	113,9 ¹⁾
III квартал	118,3	128,3	98,3	96,9	113,7
IV квартал	154,8	72,0	95,6	109,5	
Год	160,8	98,3	95,8	100,4	

¹⁾ Данные изменены в связи с уточнением динамики оборота оптовой и розничной торговли, динамики грузооборота и пассажирооборота.

II. ПРОИЗВОДСТВО ТОВАРОВ И УСЛУГ

1. ОБОРОТ ОРГАНИЗАЦИЙ

Таблица 1

Оборот организаций по видам экономической деятельности¹⁾

в действующих ценах

	Январь-декабрь 2022 г., млн рублей
Всего	911019,0
в том числе:	
Сельское, лесное хозяйство, охота, рыболовство и рыбоводство	23486,9
Добыча полезных ископаемых	12398,9
из неё:	
Добыча сырой нефти и природного газа	... ²⁾
Добыча прочих полезных ископаемых	4577,2
Предоставление услуг в области добычи полезных ископаемых	... ²⁾
Обрабатывающие производства	133285,9
из них:	
Производство пищевых продуктов	30781,5
Производство напитков	29934,2
Производство табачных изделий	... ²⁾
Производство текстильных изделий	189,9
Производство одежды	37,8
Производство кожи и изделий из кожи	16,2
Обработка древесины и производство изделий из дерева и пробки, кроме мебели, производство изделий из соломки и материалов для плетения	57,9
Производство бумаги и бумажных изделий	460,6
Деятельность полиграфическая и копирование носителей информации	1147,7
Производство кокса и нефтепродуктов	... ²⁾
Производство химических веществ и химических продуктов	20404,4
Производство резиновых и пластмассовых изделий	4094,7
Производство прочей неметаллической минеральной продукции	16155,3
Производство металлургическое	128,3
Производство готовых металлических изделий, кроме машин и оборудования	3464,4
Производство компьютеров, электронных и оптических изделий	174,3
Производство электрического оборудования	3596,0
Производство машин и оборудования, не включенных в другие группировки	5780,7
Производство автотранспортных средств, прицепов и полуприцепов	113,3
Производство прочих транспортных средств и оборудования	11163,3

Продолжение

	Январь-декабрь 2022 г., млн рублей
Производство мебели	155,6
Ремонт и монтаж машин и оборудования	2845,4
Обеспечение электрической энергией, газом и паром; кондиционирование воздуха	67183,0
Водоснабжение; водоотведение, организация сбора и утилизация отходов, деятельность по ликвидации загрязнений	9550,3
Строительство	104602,7
Торговля оптовая и розничная; ремонт автотранспортных средств и мотоциклов	371244,0
Транспортировка и хранение	28577,1
Деятельность гостиниц и предприятий общественного питания	30366,8
Деятельность в области информации и связи	17444,2
Деятельность по операциям с недвижимым имуществом	21314,4
Деятельность профессиональная, научная и техническая	24372,0
Деятельность административная и сопутствующие дополнительные услуги	9079,0
Государственное управление и обеспечение военной безопасности; социальное обеспечение	247,1
Образование	5447,3
Деятельность в области здравоохранения и социальных услуг	49467,0
Деятельности в области культуры, спорта, организации досуга и развлечений	1637,6
Предоставление прочих видов услуг	1314,9
<p>¹⁾ Данные по показателю «Оборот организации» представляют совокупность организаций с соответствующим основным видом деятельности и отражают коммерческую деятельность организаций.</p> <p>²⁾ Данные не публикуются в целях обеспечения конфиденциальности первичных статистических данных, полученных от организаций, в соответствии со статьей 9 Федерального закона от 29.11.07 № 282-ФЗ «Об официальном статистическом учете и системе государственной статистики в Российской Федерации» в редакции Федерального закона от 02.07.2013 № 171-ФЗ «О внесении изменений в Федеральный закон «Об официальном статистическом учете и системе государственной статистики в Российской Федерации и отдельные законодательные акты Российской Федерации».</p>	

2. ПРОМЫШЛЕННОЕ ПРОИЗВОДСТВО

Индекс промышленного производства¹⁾ в декабре 2022 г. к предыдущему месяцу составил 117,9%, к соответствующему месяцу предыдущего года - 103,6%, к январю-декабрю 2021 г. - 96,5%.

Индекс промышленного производства²⁾ в 2021-2022 годах

в процентах к соответствующему периоду предыдущего года

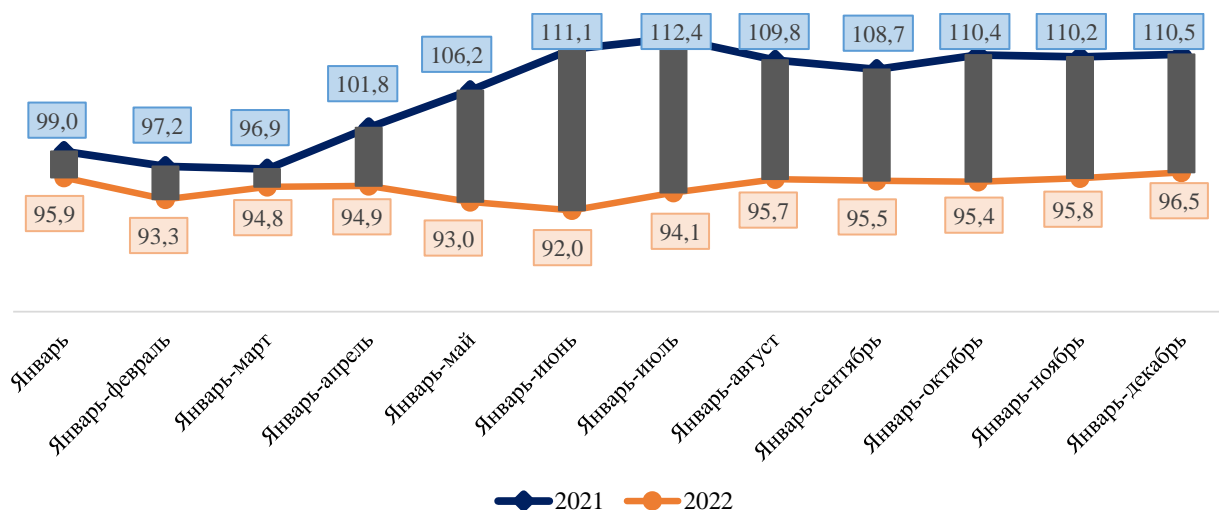


Таблица 1

Индекс промышленного производства

	В % к	
	соответствующему периоду предыдущего года	предыдущему периоду
2021 г.¹⁾		
Январь	99,0	88,7
Февраль	95,7	104,4
Январь-февраль	97,2	х
Март	96,6	110,1
Январь-март	96,9	х
Апрель	119,5	95,4
Январь-апрель	101,8	х
Май	127,9	96,0
Январь-май	106,2	х
Июнь	138,8	115,1
Январь-июнь	111,1	х
Июль	122,2	98,5
Январь-июль	112,4	х

¹⁾ Индекс промышленного производства исчисляется по видам деятельности: "Добыча полезных ископаемых", "Обрабатывающие производства", "Обеспечение электрической энергией, газом и паром; кондиционирование воздуха", "Водоснабжение; водоотведение, организация сбора и утилизации отходов, деятельность по ликвидации загрязнений" на основе данных о динамике производства важнейших товаров-представителей (в натуральном или стоимостном выражении). В качестве весов используется структура валовой добавленной стоимости по видам экономической деятельности 2018 базисного года.

²⁾ Данные за 2021-2022 годы уточнены в соответствии с регламентом разработки и публикации данных по производству и отгрузке продукции и динамике промышленного производства (приказ Росстата от 18 августа 2020 года №470).

	В % к	
	соответствующему периоду предыдущего года	предыдущему периоду
Август	94,5	84,0
Январь-август	109,8	х
Сентябрь	100,9	108,7
Январь-сентябрь	108,7	х
Октябрь	125,3	115,8
Январь-октябрь	110,4	х
Ноябрь	108,6	90,4
Январь-ноябрь	110,2	х
Декабрь	114,1	112,5
Январь-декабрь	110,5	х
2022 г.¹⁾		
Январь	95,9	74,6
Февраль	90,8	98,8
Январь-февраль	93,3	х
Март	97,0	117,6
Январь-март	94,8	х
Апрель	95,4	93,9
Январь- апрель	94,9	х
Май	85,8	86,4
Январь-май	93,0	х
Июнь	87,8	117,7
Январь-июнь	92,0	х
Июль	104,1	116,8
Январь-июль	94,1	х
Август	107,0	86,4
Январь-август	95,7	х
Сентябрь	93,9	95,4
Январь-сентябрь	95,5	х
Октябрь	95,1	117,4
Январь-октябрь	95,4	х
Ноябрь	98,9	94,0
Январь-ноябрь	95,8	х
Декабрь	103,6	117,9
Январь-декабрь	96,5	х

¹⁾Данные за 2021-2022 г. уточнены в соответствии с регламентом разработки и публикации данных по производству и отгрузке продукции и динамике промышленного производства (приказ Росстата от 18 августа 2020 г. №470).

**Объем отгруженных товаров собственного производства,
выполненных работ и услуг по видам деятельности¹⁾**

	Январь-декабрь 2022 г.	
	млн рублей	в % к январю-декабрю 2021 г.
Добыча полезных ископаемых	9052,0	82,7
Обрабатывающие производства	125880,0	115,3
Обеспечение электрической энергией, газом и паром; кондиционирование воздуха	65719,1	97,2
Водоснабжение; водоотведение, организация сбора и утилизации отходов, деятельность по ликвидации загрязнений	9176,7	97,3

¹⁾ Объем отгруженных товаров представляет собой стоимость товаров, произведенных и фактически отгруженных (переданных) на сторону. Показатель формируется по фактическим видам деятельности, независимо от основного вида деятельности организаций.

Таблица 3

Производство важнейших видов промышленной продукции

	Январь-декабрь 2022 г.	В %, к январю-декабрю 2021 г.
Добыча полезных ископаемых		
Нефть и газ природный		
Нефть обезвоженная, обессоленная и стабилизированная, включая газовый конденсат, тыс. тонн	... ¹⁾	... ¹⁾
Продукция горно-добывающих производств прочая		
Известняк (кроме камня известнякового для строительства и памятников и заполнителя известнякового), тыс. тонн	... ¹⁾	... ¹⁾
Гранулы, крошка и порошок; галька, гравий, тыс. м ³	6402,8	109,5
из них: щебень	3755,0	117,4
Обрабатывающие производства		
Продукты пищевые, напитки и изделия табачные		
Мясо крупного рогатого скота (говядина и телятина) парное, остывшее или охлажденное, в том числе для детского питания, тонн	... ¹⁾	... ¹⁾
Свинина парная, остывшая или охлажденная, в том числе для детского питания, тонн	7827,7	98,2
Мясо птицы охлажденное, в том числе для детского питания, тонн	... ¹⁾	... ¹⁾
Изделия колбасные вареные, в том числе фаршированные, тонн	5559,4	89,5

	Январь-декабрь 2022 г.	В %, к январю-декабрю 2021 г.
Изделия колбасные копченые, тонн	3918,5	107,3
Рыба, приготовленная или консервированная другим способом; икра и заменители икры, тонн	... ¹⁾	... ¹⁾
Соки из фруктов и овощей, тысяча условных банок	... ¹⁾	... ¹⁾
Молоко жидкое обработанное, включая молоко для детского питания	19640,6	108,8
Масло сливочное, тонн	3194,2	96,5
Сыры, тонн	1877,8	97,5
Творог, тонн	... ¹⁾	... ¹⁾
Продукты кисломолочные (кроме сметаны), тонн	13706,9	98,1
Сметана, тонн	5314,1	100,9
Мука пшеничная и пшенично-ржаная, тонн	114129,9	128,2
Изделия хлебобулочные недлительного хранения, тонн	64774,8	101,4
Изделия мучные кондитерские, торты и пирожные недлительного хранения, тонн	2026,1	144,2
Шоколад и кондитерские сахаристые изделия, тонн	490,7	94,7
Комбикорма, тонн	177269,3	94,1
Воды минеральные природные упакованные, воды питьевые упакованные, не содержащие сахара, подсластителей, ароматизаторов и других пищевых веществ, тыс. полулитров	205451,0	81,9
Текстиль и изделия текстильные; Одежда; Кожа и изделия из кожи		
Белье постельное, тыс. шт.	... ¹⁾	... ¹⁾
Спецодежда, тыс. шт.	103,1	100,6
Обувь, тыс. пар	555,9	104,9
Вещества химические и продукты химические		
Оксиды, пероксиды и гидроксиды металлов, тонн	... ¹⁾	... ¹⁾
Бром, тонн	... ¹⁾	... ¹⁾
Материалы лакокрасочные на основе полимеров, тонн	1043,2	139,4
Средства моющие, тонн	302,1	112,6
Средства для ухода за кожей, макияжа или защитные средства для кожи, не включенные в другие группировки, тыс. шт.	... ¹⁾	... ¹⁾
Изделия резиновые и пластмассовые		
Блоки дверные пластмассовые и пороги для них, м ²	37509,5	69,5
Блоки оконные пластмассовые, м ²	230675,3	86,5
Продукты минеральные неметаллические прочие		
Бетон, готовый для заливки (товарный бетон), тыс. м ³	943,9	104,9
Смеси строительные, тыс. тонн	... ¹⁾	... ¹⁾

Продолжение

	Январь-декабрь 2022 г.	В %, к январю-декабрю 2021 г.
Обеспечение электрической энергией, газом и паром; кондиционирование воздуха		
Электроэнергия, газ, пар и кондиционирование воздуха		
Электроэнергия, млн кВт, ч	4340,3	97,7
в том числе:		
электроэнергия, произведенная тепловыми электростанциями	3950,2	98,3
электроэнергия от возобновляемых источников энергии	390,1	92,7
Пар и горячая вода, тыс. гигакалорий	4085,7	96,9
<p>¹⁾ Данные не публикуются в целях обеспечения конфиденциальности первичных статистических данных, полученных от организаций, в соответствии со статьей 9 Федерального закона от 29.11.07 № 282-ФЗ «Об официальном статистическом учете и системе государственной статистики в Российской Федерации» в редакции Федерального закона от 02.07.2013 № 171-ФЗ «О внесении изменений в Федеральный закон «Об официальном статистическом учете и системе государственной статистики в Российской Федерации» и отдельные законодательные акты Российской Федерации».</p>		

3. СЕЛЬСКОЕ ХОЗЯЙСТВО

Объем производства продукции сельского хозяйства всех сельхозпроизводителей (сельхозорганизации, крестьянские (фермерские) хозяйства, хозяйства населения) в январе-декабре 2022 г. в действующих ценах, по предварительной оценке, составил 86607,1 млн рублей.

Индексы производства продукции сельского хозяйства в 2021 – 2022 годах

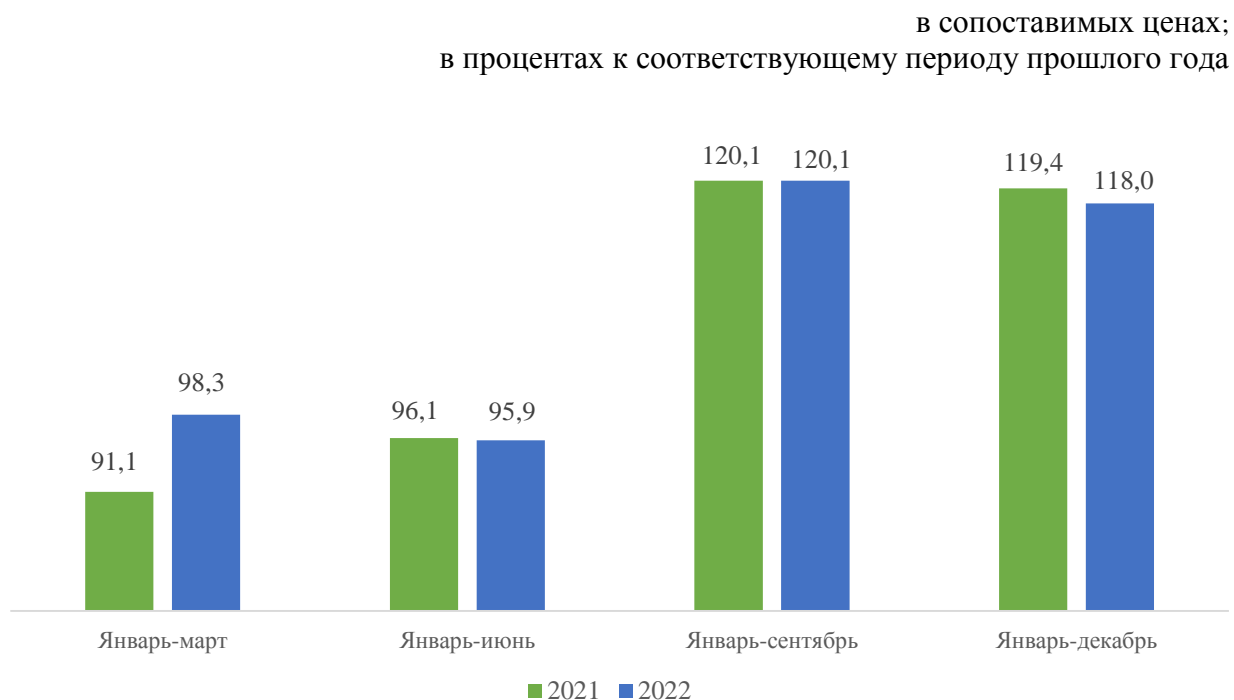


Таблица 1

Индексы производства продукции сельского хозяйства¹⁾

в сопоставимых ценах; в процентах

	<i>К соответствующему периоду прошлого года</i>	
	<i>2021 г.</i>	<i>2022 г.</i>
Январь-март	91,1	98,3
Январь-июнь	96,1	95,9
Январь-сентябрь	120,1	120,1
Январь-декабрь	119,4	118,0 ¹⁾

¹⁾ Предварительные данные.

Растениеводство.

По предварительным данным, во всех категориях хозяйств (сельхозорганизации, фермеры, население) в 2022 г. производство зерновых и зернобобовых культур (включая кукурузу) в весе после доработки составило 1916,4 тыс. тонн, что на 33,8% больше, чем в 2021 г.

Таблица 2

**Уборка урожая в хозяйствах всех категорий
в 2022 году**

	2022 г.	2022 г. к 2021 г.		Справочно 2021 г.
		+, -	%	
Зерновые и зернобобовые культуры, тыс. га	532,6	-43,8	92,4	576,4
Зерновые и зернобобовые культуры (в весе после доработки) всего, тыс. тонн	1916,4	483,6	133,8	1432,8
с 1 га, центнеров	36,2	11,1	144,1	25,1
в том числе:				
пшеницы, всего, тыс. га	305,1	-14,8	95,4	319,9
пшеницы, всего, тыс. тонн	1199,0	343,1	140,1	855,9
с 1 га, центнеров	39,4	12,6	146,9	26,8
Подсолнечник на зерно, тыс. га	85,3	25,5	142,7	59,8
Подсолнечник на зерно всего, тыс. тонн	102,8	19,1	122,8	83,7
с 1 га, центнеров	15,6	1,3	109,0	14,3
Картофель, тыс.га	4,0	-0,1	98,9	4,1
Картофель, тыс.тонн	76,6	9,8	114,5	66,8
с 1 га, центнеров	173,8	26,7	118,2	147,1
Овощи открытого грунта, тыс. га ¹⁾	6,3	-0,1	97,0	6,4
Овощи открытого грунта, тыс. тонн	159,7	28,2	121,5	131,5
с 1 га, центнеров ¹⁾	252,7	4,0	101,6	248,7

¹⁾ Включая овощи закрытого грунта по хозяйствам населения.

Животноводство.

На конец декабря 2022 г. поголовье крупного рогатого скота в хозяйствах всех категорий, по расчетам, составило 95,2 тыс. голов (на 5,5% меньше по сравнению с аналогичной датой предыдущего года), из него коров - 46,6 тыс. голов (на 6,6% меньше), поголовье свиней - 105,3 тыс. голов (на 0,8% больше), овец и коз - 166,4 тыс. голов (на 1,0% больше), птицы всех видов - 6192,8 тыс. голов (на 3,6% больше).

Таблица 3

Поголовье скота и птицы на конец декабря

(тысяч голов)

	Все категории хозяйств		
	2021 г.	2022 г.	в % к 2021 г.
Крупный рогатый скот	100,8	95,2	94,5
в т.ч. коровы	49,9	46,6	93,4
Свиньи	104,5	105,3	100,8
Овцы и козы	164,8	166,4	101,0
Птица	5980,0	6192,8	103,6

В структуре поголовья скота по типам сельхозпроизводителей на хозяйства населения приходилось 54,1% поголовья крупного рогатого скота, 30,0% - свиней, 61,8% - овец и коз, птицы - 24,2% (на конец декабря 2021 г. соответственно 54,5%, 30,3%, 60,0%, 24,1%).

Таблица 4

Динамика поголовья скота в хозяйствах всех категорий

на конец месяца; в процентах

	<i>Крупный рогатый скот</i>				<i>Свиньи</i>		<i>Птица</i>	
	<i>всего</i>		<i>из него коровы</i>		<i>к соответствующей дате предыдущего года</i>	<i>к соответствующей дате предыдущего месяца</i>	<i>к соответствующей дате предыдущего года</i>	<i>к соответствующей дате предыдущего месяца</i>
	<i>к соответствующей дате предыдущего года</i>	<i>к соответствующей дате предыдущего месяца</i>	<i>к соответствующей дате предыдущего года</i>	<i>к соответствующей дате предыдущего месяца</i>				
2021 г.								
Январь	98,8	103,1	97,8	100,3	96,3	101,2	93,5	96,1
Февраль	98,8	103,0	98,2	99,9	95,9	100,8	87,8	88,1
Март	98,2	100,8	97,7	99,9	95,2	100,3	90,9	118,7
Апрель	98,7	101,2	97,6	100,3	93,8	98,9	93,0	114,9
Май	99,5	100,2	97,5	99,7	93,3	101,5	95,4	110,3
Июнь	100,7	100,0	98,2	99,8	93,9	101,9	86,2	95,2
Июль	101,1	99,9	98,1	99,6	95,4	101,4	81,2	94,5
Август	101,7	99,3	97,7	99,8	94,3	97,0	87,3	95,4
Сентябрь	99,5	97,2	97,1	98,4	92,3	96,7	106,4	98,0
Октябрь	98,2	97,3	96,4	99,3	93,9	98,6	110,0	105,2
Ноябрь	98,2	97,4	96,4	99,0	92,9	97,8	104,1	97,5
Декабрь	99,5	100,4	102,6	106,9	92,8	99,4	106,3	96,7
2022 г.								
Январь	99,5	103,1	102,5	100,2	94,7	103,4	94,4	85,4
Февраль	99,5	103,0	102,0	99,3	95,0	101,1	94,0	87,8
Март	99,7	101,1	102,5	100,4	95,1	100,4	94,9	119,7
Апрель	99,1	100,6	102,2	100,0	97,1	101,0	86,2	104,4
Май	98,6	99,7	101,9	99,5	95,8	100,2	92,0	117,7
Июнь	98,2	99,5	101,7	99,5	94,1	100,1	98,2	101,6
Июль	98,0	99,6	101,5	99,5	93,6	100,8	104,0	100,0
Август	98,1	99,4	101,6	99,9	95,4	98,9	88,2	80,9
Сентябрь	97,8	96,9	100,1	97,0	98,5	99,9	96,4	107,1
Октябрь	97,3	96,8	98,6	97,8	100,3	100,4	105,3	115,0
Ноябрь	96,6	96,7	97,0	97,4	101,5	97,7	99,2	91,9
Декабрь	94,5	98,2	93,4	103,0	100,8	97,2	103,6	100,9

В сельскохозяйственных организациях на конец декабря 2022 г. по сравнению с соответствующей датой 2021 г. поголовье крупного рогатого скота увеличилось на 9,7%, коров - на 6,9%, свиней - на 1,0%, овец и коз - на 7,6%, птицы всех видов - на 3,3%.

По расчетным данным, в январе-декабре 2022 г. хозяйствами всех категорий произведено скота и птицы на убой (в живом весе) 130,1 тыс. тонн, молока - 198,3 тыс. тонн, яиц - 310,7 млн штук.

Таблица 5

**Производство продукции животноводства
за январь-декабрь**

	<i>Все категории хозяйств</i>		
	<i>2021 г.</i>	<i>2022 г.</i>	<i>в % к 2021 г.</i>
Мясо (в живом весе), тыс.тонн	144,6	130,1	90,0
Молоко, тыс.тонн	193,3	198,3	102,6
Яйца, млн штук	296,1	310,7	104,9

Таблица 6

**Производство основных видов продукции животноводства
в хозяйствах всех категорий**

	<i>Декабрь 2022 г.</i>	<i>В % к</i>		<i>Справочно:</i>	
		<i>декабрю 2021 г.</i>	<i>ноябрю 2022 г.</i>	<i>декабрь 2021 г. в % к</i>	
				<i>декабрю 2020 г.</i>	<i>ноябрю 2021 г.</i>
Скот и птица на убой (в живом весе), тыс. тонн	12,4	93,6	107,8	101,6	115,9
Молоко, тыс. тонн	14,8	95,3	108,8	87,7	112,4
Яйца, млн. штук	23,2	106,2	112,2	110,6	100,0

В сельскохозяйственных организациях в январе-декабре 2022 г. по сравнению с январем-декабрем 2021 г. производство скота и птицы на убой (в живом весе) сократилось на 12,5%, молока - увеличилось на 6,5%, яиц - на 8,7%.

Надой молока на одну корову в сельхозорганизациях в январе-декабре 2022 г. составил 7651 килограмм (в январе-декабре 2021 г. - 7392 килограмма).

По расчетным данным, в январе-декабре 2022 г. в хозяйствах всех категорий отмечено изменение структуры производства скота и птицы на убой (в живом весе): удельный вес крупного рогатого скота составил 13,7% против 12,1% в соответствующем периоде 2021 г., свиней - 18,5% (16,9%), овец и коз - 3,8% (3,0%), птицы - 63,8% (67,8%).

**Производство основных видов скота и птицы на убой (в живом весе)
сельскохозяйственными организациями**

	Декабрь 2022 г.				Январь-декабрь 2022 г. в % к январю-декабрю 2021 г.	Справочно: Январь-декабрь 2021 г. в % к январю-декабрю 2020 г.
	тонн	в % к декабрю 2021 г.	в % к ноябрю 2022 г.	доля сельскохозяйственных организаций в общем объеме производства скота и птицы на убой, %		
Скот и птица на убой (в живом весе)	7410,7	90,1	99,4	59,8	87,5	89,1
из него:						
крупный рогатый скот	207,4	166,4	156,0	12,2	94,0	114,6
свиньи	1033,2	112,7	102,2	45,2	102,3	95,4
птица	6150,7	85,7	97,6	77,8	85,2	87,7

Реализация продукции.

Продажа в январе-декабре 2022 г. сельскохозяйственными организациями, не относящимися к субъектам малого предпринимательства, составила зерна 178,8 тыс. тонн (102,3% к соответствующей дате 2021 г.), в том числе пшеницы – 122,1 тыс. тонн (103,4%), семена и плоды масличных культур - 20,8 тыс. тонн (97,7%), скота и птицы (в живом весе) - 83,1 тыс. тонн (92,9%), молока - 30,7 тыс. тонн (90,0%), яиц - 177,0 млн. штук (116,9%).

На начало января 2023 г. в сельскохозяйственных организациях, не относящихся к субъектам малого предпринимательства, хранилось 208,1 тыс. тонн зерна (на 55,9% больше соответствующей даты 2021 г.), в том числе пшеницы - 140,3 тыс. тонн (на 64,0% больше), семян и плодов масличных культур - 26,7 тыс. тонн (на 38,7% больше), в том числе семян подсолнечника - 19,9 тыс. тонн (на 23,6% больше).

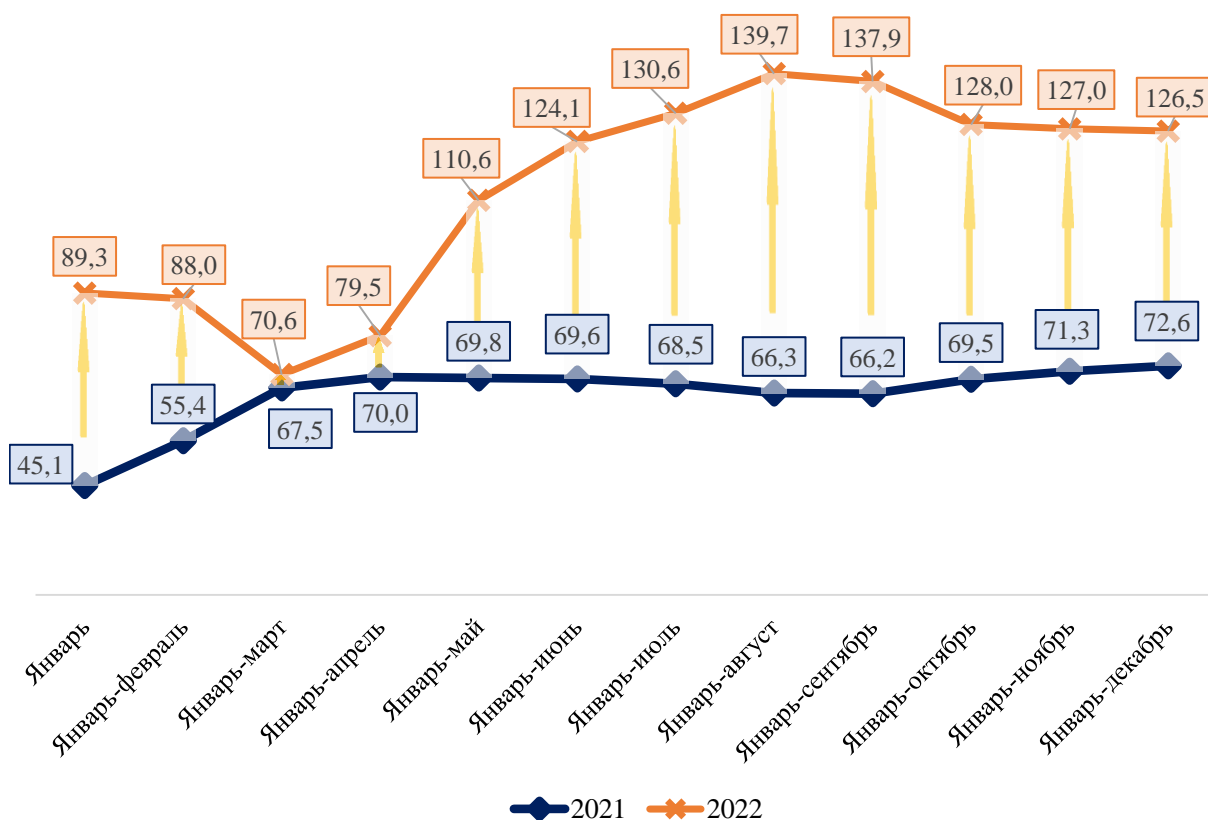
4. СТРОИТЕЛЬСТВО

Объем работ, выполненных по виду деятельности «Строительство», включая работы, выполненные хозяйственным способом, в январе-декабре 2022 г. предприятиями и организациями республики составил 149554,6 млн рублей, или 126,5% (в сопоставимых ценах) к соответствующему периоду прошлого года. В том числе работы, выполненные хозяйственным способом, составили 414503,2 тыс. рублей, или 52,0 тыс. рублей, или 31,5% (в сопоставимых ценах) к соответствующему периоду прошлого года.

Предприятиями двух регионов республики выполнено 12,0% общего объема строительства (городского округа Феодосия и Бахчисарайского муниципального района), строителями столицы республики - 74,4%.

**Динамика объема работ,
выполненных по виду деятельности «Строительство»
в 2021-2022 годах**

в процентах к соответствующему периоду предыдущего года



Объем работ, выполненных по виду деятельности «Строительство»

	Тыс. рублей	В % к	
		соответствующему периоду предыдущего года	предыдущему месяцу
2021 г.			
Январь	5241167,4	45,1	43,6
Февраль	6841104,0	67,0	132,7
Январь-февраль	12082271,4	55,4	x
Март	10378515,3	90,0	153,7
Январь-март	22460786,7	67,5	x
Апрель	8393714,4	77,4	82,8
Январь-апрель	30854501,1	70,0	x
Май	6608836,2	69,0	81,5
Январь-май	37463337,3	69,8	x
Июнь	8085824,0	68,5	121,5
Январь-июнь	45549161,3	69,6	x
Июль	7036910,5	62,6	86,4
Январь-июль	52586071,8	68,5	x
Август	5089610,0	50,2	72,4
Январь-август	57675681,8	66,3	x
Сентябрь	10103139,3	65,5	193,6
Январь-сентябрь	67778821,1	66,2	x
Октябрь	12051163,6	96,7	116,8
Январь-октябрь	79829984,7	69,5	x
Ноябрь	10240559,3	90,6	82,5
Январь-ноябрь	90070544,0	71,3	x
Декабрь	16228283,5	124,4	154,7
Январь-декабрь	106298827,5	72,6	x
2022 г.			
Январь	5127260,6	89,3	31,2
Февраль	6553728,7	86,9	127,7
Январь-февраль	11680989,3	88,0	x
Март	6128778,2	51,5	91,8
Январь-март	17809767,5	70,6	x
Апрель	9978627,2	102,0	162,2
Январь-апрель	27788394,7	79,5	x
Май	19801008,7	249,4	196,6
Январь-май	47589403,3	110,6	x
Июнь	17753100,3	183,5	89,4
Январь-июнь	65342503,7	124,1	x
Июль	14347609,0	172,3	81,1
Январь-июль	79690112,6	130,6	x
Август	14030920,0	232,3	97,6
Январь-август	93721032,6	139,7	x
Сентябрь	15135921,5	128,3	107,6
Январь-сентябрь	108856954,1	137,9	x
Октябрь	9994340,5	72,1	66,7
Январь-октябрь	118851294,6	128,0	x
Ноябрь	13714206,8	119,3	136,5
Январь-ноябрь	132565501,4	127,0	x
Декабрь	34026839,6	199,6	603,9
Январь-декабрь	149554592,5	126,5	x

В январе-декабре 2022 г. введено в эксплуатацию 927,2 тыс. м² общей площади жилых домов, с учетом жилых домов, построенных на земельных участках, предназначенных для ведения садоводства. Объем принятого в эксплуатацию жилья за январь-декабрь 2022 г. составил 124,8% от показателя соответствующего периода 2021 г.

Общая площадь жилых помещений в построенных индивидуальными застройщиками жилых домах составила 705,5 тыс. м², в том числе 177,6 тыс. м² - на земельных участках, предназначенных для ведения садоводства. Населением за счет собственных и привлеченных средств построен 5051 жилой дом, из которых на участках для ведения садоводства - 1649 здания.

Всего в республике введено в эксплуатацию 9002 новые квартиры.

Таблица 2

Динамика ввода в действие жилых домов

	Принято в эксплуатацию жилья	
	м ² общей площади	в % к соответствующему периоду предыдущего года
2021 г.		
Январь	20306	66,9
Февраль	32060	148,7
Январь-февраль	52366	100,9
Март	58415	179,0
Январь-март	110781	131,0
Апрель	44393	114,5
Январь-апрель	155174	125,8
Май	49327	291,1
Январь-май	204501	145,8
Июнь	39859	103,2
Январь-июнь	244360	136,6
Июль	68689	97,3
Январь-июль	313049	125,5
Август	62719	92,8
Январь-август	375768	118,5
Сентябрь	91166	130,0
Январь-сентябрь	466934	120,6
Октябрь	45025	54,2
Январь-октябрь	511959	108,8
Ноябрь	52400	96,1
Январь-ноябрь	564359	107,5
Декабрь	178296	62,8
Январь-декабрь	742655	91,8
2022 г.		
Январь	19355	95,3
Февраль	46709	145,7
Январь-февраль	66064	126,2
Март	90070	154,2
Январь-март	156134	140,9
Апрель	82379	185,6
Январь-апрель	238513	153,7
Май	100901	204,6
Январь-май	339414	166,0

	<i>Принято в эксплуатацию жилья</i>	
	<i>м² общей площади</i>	<i>в % к соответствующему периоду предыдущего года</i>
Июнь	108716	272,8
Январь-июнь	448130	183,4
Июль	66972	97,5
Январь-июль	515102	164,5
Август	124608	198,7
Январь-август	639710	170,2
Сентябрь	131708	144,5
Январь-сентябрь	771418	165,2
Октябрь	81482	181,0
Январь-октябрь	852900	166,6
Ноябрь	2900	5,5
Январь-ноябрь	855800	151,6
Декабрь	71394	40,0
Январь-декабрь	927194	124,8

5. ТРАНСПОРТ

По оперативным данным в январе-декабре 2022 г. услугами автомобильного транспорта общего пользования Республики Крым (с учетом перевозок индивидуальными предпринимателями) воспользовались 128,4 млн пассажиров, что на 7,8% больше, чем в январе-декабре 2021 г. По сравнению с тем же периодом, пассажирооборот уменьшился на 5,0% и составил 1659,0 млн пассажиро-километров.

Таблица 1

Деятельность пассажирского автомобильного транспорта общего пользования¹⁾

	Декабрь 2022 г.	В % к		Январь- декабрь 2022 г.	Январь- декабрь 2022 г. в % к январю- декабрю 2021 г.
		декабрю 2021 г.	ноябрю 2022 г.		
Перевезено пассажиров, тыс. человек	11368,7	128,4	101,9	128354,5	107,8
Пассажирооборот, тыс. пасс.-км	138350,4	113,0	100,9	1658996,3	95,0

¹⁾ С учетом пассажироперевозок, выполненных индивидуальными предпринимателями.

За январь-сентябрь 2022 г. по данным оперативной отчетности автомобильным транспортом крупных и средних организаций Республики Крым перевезено 2,2 млн тонн грузов, что на 49,7% меньше, чем за январь-сентябрь 2021 г., и выполнено 165,5 млн тонно-километров грузооборота, что на 1,0% больше, аналогичного периода 2021 г.

Таблица 2

Деятельность грузового автомобильного транспорта за январь-сентябрь 2022 года^{1), 2)}

	Сентябрь 2022 г.	В % к		Январь- сентябрь 2022 г.	Январь- сентябрь 2022 г. в % к январю- сентябрю 2021 г.
		сентябрю 2021 г.	августу 2022 г.		
Перевезено грузов, тыс. тонн	295,8	65,1	102,0	2160,8	50,3
Грузооборот, тыс. т-км	21819,1	102,5	101,8	165464,3	101,0

¹⁾ Без субъектов малого предпринимательства и организаций со средней численностью работников до 15 человек, не являющихся субъектами малого предпринимательства.
²⁾ В соответствии с п. 1.24.1 Федерального плана статистических работ, который утвержден распоряжением Правительства Российской Федерации от 06.05.2008 № 671-р (с изменениями), информация о перевозке грузов и грузообороте автомобильного транспорта публикуется ежеквартально на 50-й рабочий день после отчетного периода.

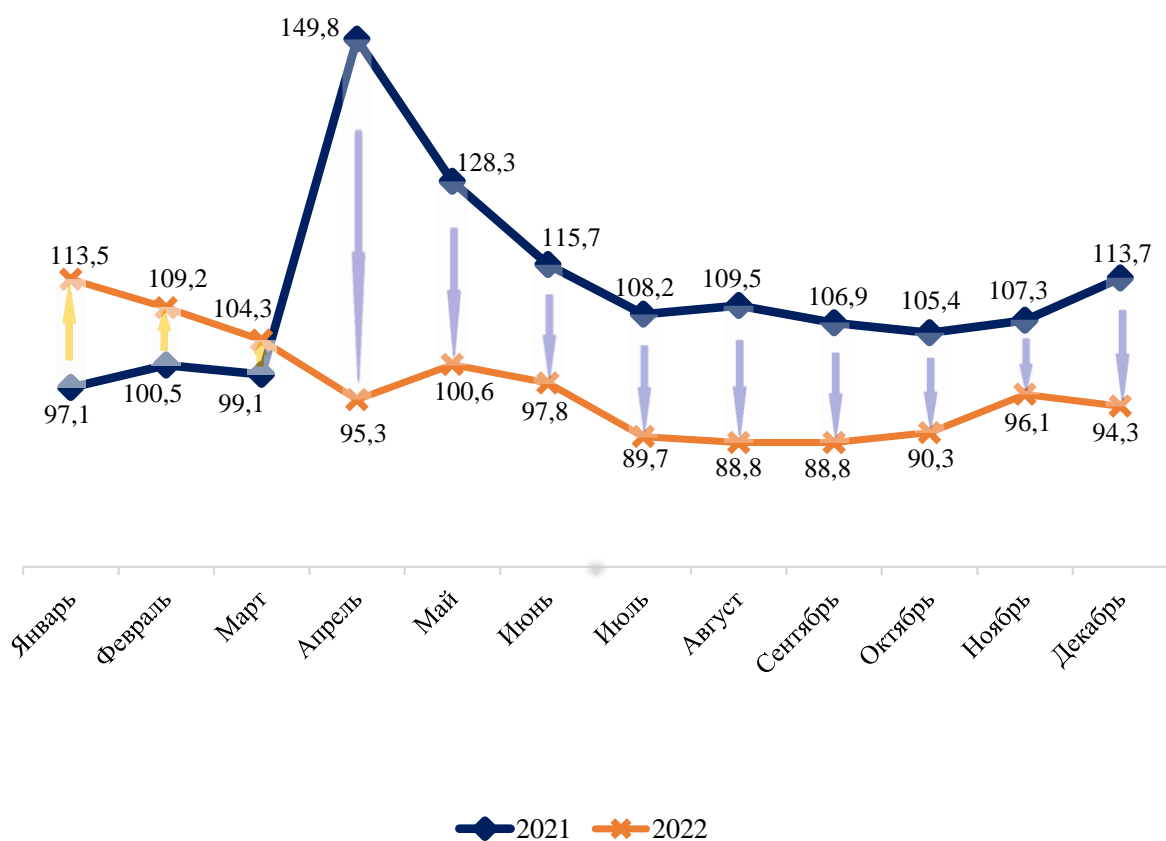
III. РЫНКИ ТОВАРОВ И УСЛУГ

1. РОЗНИЧНАЯ ТОРГОВЛЯ

Оборот розничной торговли в январе-декабре 2022 г. составил 373,2 млрд рублей, что в сопоставимых ценах составляет 96,4% к соответствующему периоду предыдущего года.

Помесячная динамика индексов физического объема оборота розничной торговли в 2021–2022 годах

в процентах к соответствующему периоду предыдущего года



Динамика оборота розничной торговли

	Млн рублей	В % к	
		соответствующему периоду предыдущего года	предыдущему периоду
2021 г.			
Январь	22031,9	97,1	85,5
Февраль	22072,8	100,5	99,5
Март	23870,6	99,1	107,1
Январь-март	67975,4	98,9	х
Апрель	25451,8	149,8	105,9
Май	25979,3	128,3	101,4
Июнь	27499,2	115,7	105,2
Январь-июнь	146905,7	113,2	х
Июль	31466,6	108,2	115,4
Август	33092,4	109,5	104,5
Сентябрь	32017,0	106,9	95,2
Январь-сентябрь	243481,8	111,2	х
Октябрь	30410,7	105,4	93,6
Ноябрь	28781,7	107,3	94,3
Декабрь	31631,7	113,7	109,0
Январь-декабрь	334305,8	110,5	х
2022 г.¹⁾			
Январь	27288,6	113,5	85,2
Февраль	26455,0	109,2	95,8
Март	29464,7	104,3	102,2
Январь-март	83208,3	108,8	х
Апрель	29179,1	95,3	96,9
Май	31305,5	100,6	107,0
Июнь	31790,4	97,8	102,2
Январь-июнь	175483,2	103,0	х
Июль	33464,5	89,7	105,8
Август	34455,9	88,8	103,6
Сентябрь	32750,4	88,8	95,1
Январь-сентябрь	276154,0	97,5	х
Октябрь	31346,8	90,3	95,1
Ноябрь	31717,7	96,1	100,7
Декабрь	33967,7	94,3	106,9
Январь-декабрь	373186,3	96,4	х

¹⁾Предварительные данные.

В январе-декабре 2022 г. оборот розничной торговли на 88,9% формировался торгующими организациями и индивидуальными предпринимателями, реализующими товары вне рынка. Доля продаж товаров, реализуемых на розничных рынках и ярмарках, составила 11,1%.

**Оборот розничной торговли торгующих организаций
и продажа товаров на розничных рынках и ярмарках**

	<i>Январь-декабрь 2022 г., млн рублей</i>	<i>В % к январю-декабрю 2021 г.</i>	<i>В % к общему итогу</i>
Всего	373186,3	96,4	100
в том числе:			
оборот розничной торговли торгующих организаций ¹⁾	331943,7	95,1	88,9
продажа товаров на розничных рынках и ярмарках	41242,6	108,4	11,1
¹⁾ Включая индивидуальных предпринимателей, осуществляющих деятельность вне рынка.			

В январе-декабре 2022 г. в структуре оборота розничной торговли удельный вес непродовольственных товаров составил – 51,5%, пищевых продуктов, включая напитки, и табачных изделий – 48,5%.

Таблица 3

**Динамика оборота розничной торговли пищевыми продуктами,
включая напитки, и табачными изделиями,
непродовольственными товарами**

	<i>Пищевые продукты, включая напитки, и табачные изделия</i>			<i>Непродовольственные товары</i>		
	<i>млн рублей</i>	<i>в % к</i>		<i>млн рублей</i>	<i>в % к</i>	
		<i>соответ- ствующему периоду предыдущего года</i>	<i>преды- дущему периоду</i>		<i>соответ- ствующему периоду предыдущего года</i>	<i>преды- дущему периоду</i>
2021 г.						
Январь	10661,7	98,2	86,2	11370,2	96,1	84,8
Февраль	10628,9	101,1	98,4	11444,0	100,1	100,7
Март	11351,0	100,0	105,6	12519,6	98,3	108,4
Январь-март	32641,6	99,7	х	35333,8	98,2	х
Апрель	12609,3	145,9	109,6	12842,5	153,8	102,5
Май	12920,7	128,4	101,5	13058,6	128,2	101,3
Июнь	13388,6	118,1	102,5	14110,6	113,6	107,8
Январь-июнь	71560,2	114,1	х	75345,5	112,5	х
Июль	15557,6	109,9	119,0	15909,0	106,6	112,0
Август	16582,7	110,3	105,7	16509,8	108,7	103,3
Сентябрь	16416,0	110,6	96,7	15601,1	103,4	93,7
Январь-сентябрь	120116,5	112,5	х	123365,3	110,0	х

	Пищевые продукты, включая напитки, и табачные изделия			Непродовольственные товары		
	млн рублей	в % к		млн рублей	в % к	
		соответ- ствующему периоду предыдуще- го года	преды- дущему периоду		соответ- ствующему периоду предыдущего года	предыду- щему периоду
Октябрь	15431,9	107,3	92,0	14978,7	103,8	95,3
Ноябрь	14067,1	107,4	91,0	14714,6	107,2	97,7
Декабрь	15599,1	113,8	109,3	16032,6	113,6	108,7
Январь-декабрь	165214,6	111,7	х	169091,2	109,5	х
2022 г.¹⁾						
Январь	13286,9	110,5	83,7	14001,7	116,2	86,7
Февраль	12902,5	107,3	95,5	13552,5	111,0	96,1
Март	14232,8	104,1	102,4	15231,9	104,4	102,0
Январь-март	40422,2	107,3	х	42786,1	110,3	х
Апрель	14318,3	93,5	98,5	14860,8	97,1	95,4
Май	15569,3	100,0	108,6	15736,1	101,1	105,4
Июнь	15752,9	100,4	102,8	16037,5	95,3	101,6
Январь-июнь	86062,6	102,3	х	89420,6	103,6	х
Июль	16552,2	89,5	106,1	16912,3	89,8	105,6
Август	16748,4	86,5	102,2	17707,5	91,2	104,8
Сентябрь	16414,6	87,8	98,2	16335,8	89,7	92,3
Январь-сентябрь	135777,8	96,4	х	140376,2	98,5	х
Октябрь	14515,8	83,4	87,3	16831,0	96,8	102,8
Ноябрь	14882,8	93,1	101,8	16834,9	98,9	99,8
Декабрь	15979,3	91,2	107,0	17988,4	97,3	106,8
Январь-декабрь	181155,7	94,5	х	192030,5	98,3	х

¹⁾ Предварительные данные.

Таблица 4

Товарные запасы в организациях розничной торговли

	на конец месяца	
	Товарные запасы, млн рублей	Уровень запасов, в днях торговли
2021 г.		
Январь	17581,5	65
Февраль	17600,8	59
Март	18166,1	58
Апрель	17891,4	54
Май	17751,8	54
Июнь	18708,2	51
Июль	18615,9	46
Август	19007,8	45

	<i>Товарные запасы, млн рублей</i>	<i>Уровень запасов, в днях торговли</i>
Сентябрь	19524,8	49
Октябрь	18894,5	50
Ноябрь	19697,7	56
Декабрь	19969,5	48
2022 г.¹⁾		
Январь	20828,4	56
Февраль	21191,9	55
Март	21143,0	51
Апрель	19155,6	48
Май	21474,0	49
Июнь	21540,0	47
Июль	21592,4	46
Август	22648,7	46
Сентябрь	22693,7	50
Октябрь	21469,5	51
Ноябрь	18363,3	41
Декабрь	21040,8	43

¹⁾ Предварительные данные.

2. ОБЩЕСТВЕННОЕ ПИТАНИЕ

Оборот общественного питания (оборот ресторанов, кафе, баров, столовых при предприятиях и учреждениях, а также организаций, осуществляющих поставку продукции общественного питания) в январе-декабре 2022 г. составил 22,8 млрд рублей, или 96,9% в сопоставимых ценах к январю-декабрю 2021 г.

Таблица 5

Динамика оборота общественного питания

	Млн рублей	В % к	
		соответствующему периоду предыдущего года	предыдущему периоду
2021 г.			
Январь	1068,9	103,6	92,1
Февраль	986,3	103,6	92,3
Март	1051,8	107,0	106,5
Январь-март	3107,0	104,7	х
Апрель	1345,2	379,8	127,8
Май	1657,4	907,3	122,9
Июнь	1832,9	561,6	108,3
Январь-июнь	7942,4	207,2	х
Июль	2123,4	120,2	115,8
Август	2202,4	100,2	102,6
Сентябрь	2204,1	96,6	99,9
Январь-сентябрь	14472,4	144,4	х
Октябрь	1950,4	108,2	87,5
Ноябрь	1597,9	118,4	81,9
Декабрь	1766,1	142,1	108,3
Январь-декабрь	19786,8	137,4	х
2022 г. ¹⁾			
Январь	1447,6	123,5	80,1
Февраль	1318,9	121,9	91,1
Март	1372,9	111,4	97,2
Январь-март	4139,4	118,8	х
Апрель	1583,1	98,8	113,4
Май	1809,1	89,6	111,5
Июнь	2062,3	93,4	112,9
Январь-июнь	9593,9	103,8	х
Июль	2048,1	78,2	97,0
Август	2550,5	94,9	124,4
Сентябрь	2122,7	78,8	83,0
Январь-сентябрь	16315,2	95,2	х
Октябрь	2174,8	92,3	102,6
Ноябрь	2148,3	111,0	98,4
Декабрь	2175,9	103,2	100,7
Январь-декабрь	22814,2	96,9	х

¹⁾ Предварительные данные.

3. РЫНОК ПЛАТНЫХ УСЛУГ НАСЕЛЕНИЮ

В январе-декабре 2022 г. населению было оказано платных услуг на 119985,9 млн рублей, что в сопоставимых ценах составляет 89,0% к январю-декабрю 2021 г.

Динамика объема платных услуг населению

	Млн рублей в фактических ценах	В сопоставимых ценах в % к	
		соответствующему периоду предыду- щего года	предыдущему периоду
2021 г.			
Январь	6688,2	107,7	91,6
Февраль	6743,8	105,9	100,4
Март	8394,3	120,8	123,7
Январь-март	21826,3	111,7	х
Апрель	9054,6	218,4	106,8
Май	9262,2	195,2	99,1
Июнь	10791,5	169,2	109,8
Январь-июнь	50934,7	145,5	х
Июль	13252,2	126,5	117,9
Август	14829,9	118,6	111,9
Сентябрь	13182,7	116,4	93,0
Январь-сентябрь	92199,4	133,2	х
Октябрь	11396,3	127,8	89,8
Ноябрь	10027,9	127,8	88,7
Декабрь	10528,0	136,1	104,9
Январь-декабрь	124151,7	133,2	х
2022 г.			
Январь	8679,0	122,1	82,2
Февраль	8931,9	125,2	102,5
Март	9256,2	103,9	102,7
Январь-март	26867,0	116,2	х
Апрель	9367,7	94,1	99,4
Май	9444,7	92,9	98,8
Июнь	9948,4	84,0	100,8
Январь-июнь	55627,8	100,8	х
Июль	11617,8	80,1	112,0
Август	13490,3	85,1	118,1
Сентябрь	10894,0	76,7	84,2
Январь-сентябрь	91629,9	91,9	х
Октябрь	9514,2	76,6	89,9
Ноябрь ¹⁾	9166,3	84,1	97,2
Декабрь	9675,5	82,3	102,7
Январь-декабрь	119985,9	89,0	х

¹⁾ Данные изменены в связи с уточнением респондентами ранее предоставленных оперативных данных.

В структуре объема платных услуг населению в январе-декабре 2022 г. наибольшую долю составляли коммунальные и бытовые услуги, суммарно занимая 37,4% в общем объеме.

Таблица 2

Объем платных услуг населению по видам

	Декабрь 2022 г.			Январь-декабрь 2022 г.		
	в фак- ти- ческих ценах, млн рублей	в сопоставимых ценах, в % к		млн рублей, в фак- ти- ческих ценах	в % к январю- декабрю 2021 г., в сопостави- мых ценах	в % к итогу
		ноябрю 2022 г.	декабрю 2021 г.			
Платные услуги	9675,5	102,7	82,3	119985,9	89,0	100
в том числе:						
бытовые	1842,0	105,7	81,3	19602,3	87,6	16,3
транспортные	523,6	101,4	95,0	5857,1	83,3	4,9
почтовой связи и курьерские услуги	70,1	108,3	74,7	767,1	84,1	0,6
из них						
услуги курьерской доставки	3,4	150,0	... ¹⁾	27,8	... ¹⁾	0,0
телекоммуникационные	674,3	99,0	105,5	7627,3	99,1	6,3
жилищные	400,4	104,8	81,4	4427,9	98,1	3,7
коммунальные	2479,1	116,4	91,8	25274,6	98,8	21,1
учреждений культуры туристических агентств, туроператоров и прочие услуги по бронирова- нию и сопутствующие им услуги	106,1	96,1	79,7	1642,4	80,8	1,4
гостиниц и аналогичные услуги по предоставлению временного жилья	215,2	121,3	173,1	2758,2	112,7	2,3
физической культуры и спорта	347,5	77,4	50,1	8609,5	71,6	7,2
из них						
фитнес-центров и спортивных клубов	45,6	97,6	119,7	573,7	117,5	0,5
медицинские специализированных коллективных средств размещения	15,8	97,6	... ¹⁾	193,2	... ¹⁾	0,2
из них						
санаторно-курортных организаций	856,9	97,0	77,6	10455,6	84,1	8,7
ветеринарные	450,5	76,3	72,4	13169,7	72,1	11,0
юридические	395,8	74,3	82,9	11520,3	81,1	9,6
	40,2	117,7	112,4	312,6	118,4	0,2
	145,0	99,7	100,3	1799,1	103,7	1,5

	Декабрь 2022 г.			Январь-декабрь 2022 г.		
	в фак- ти- ческих ценах, млн рублей	в сопоставимых ценах, в % к		млн рублей, в фак- ти- ческих ценах	в % к январю- декабрю 2021 г., в сопостави- мых ценах	в % к итогу
		ноябрю 2022 г.	декабрю 2021 г.			
системы образования услуги, предоставляе- мые гражданам пожилого возраста и инвалидам	561,1	103,2	95,3	6200,4	105,7	5,2
прочие виды платных услуг	33,6	112,7	71,9	338,6	68,2	0,3
из них	884,3	101,3	61,9	10569,7	98,0	8,8
электронные услуги и сервисы в области информационно- коммуникационных технологий	52,5	100,0	... ¹⁾	626,9	... ¹⁾	0,5

¹⁾ Статистическое наблюдение осуществляется с января 2022 года.

В структуре объема бытовых услуг в январе-декабре 2022 г. наибольший удельный вес приходился на ремонт и строительство жилья и других построек, парикмахерские и косметические услуги, а также техническое обслуживание и ремонт транспортных средств, машин и оборудования, занимая суммарно 79,6% в общем объеме.

Таблица 3

Объем бытовых услуг населению по видам

	Декабрь 2022 г.			Январь-декабрь 2022 г.		
	в фак- ти- ческих ценах, млн рублей	в сопоставимых ценах, в % к		млн рублей в факти- ческих ценах	в % к январю- декабрю 2021 г., в сопостави- мых ценах	в % к итогу
		ноябрю 2022 г.	декабрю 2021 г.			
Бытовые услуги	1842,0	105,7	81,3	19602,3	87,6	100
в том числе:						
ремонт, окраска и пошив обуви	7,7	109,9	108,0	79,1	93,7	0,4
ремонт и пошив швейных, меховых и кожаных изделий, головных уборов и изделий текстильной галантереи, ремонт, пошив и вязание трикотажных изделий	21,4	101,1	79,4	247,4	95,0	1,3

	Декабрь 2022 г.			Январь-декабрь 2022 г.		
	в фак- ти- ческих ценах, млн рублей	в сопоставимых ценах, в % к		млн рублей в факти- ческих ценах	в % к январю- декабрю 2021 г., в сопоста- вимых ценах	в % к итогу
		ноябрю 2022 г.	декабрю 2021 г.			
ремонт и техническое обслуживание бытовой радиоэлектронной аппаратуры, бытовых машин и приборов, ремонт и изготовление металлоизделий	70,7	112,2	112,8	698,0	111,7	3,6
техобслуживание и ремонт транспортных средств, машин и оборудования	298,9	111,1	51,1	3000,4	95,5	15,3
изготовление и ремонт мебели	25,9	104,0	84,8	297,8	96,9	1,5
химическая чистка и крашение, услуги прачечных	6,5	109,3	77,7	59,1	55,2	0,3
ремонт и строительство жилья и других построек	609,3	97,7	73,1	6810,8	78,1	34,7
услуги фотоателье	11,5	161,6	91,3	116,3	100,0	0,6
услуги саун, бань и душевых	15,3	109,3	87,5	150,9	71,5	0,8
парикмахерские и косметические услуги	561,2	108,0	106,7	5797,5	93,8	29,6
услуги по аренде, лизингу и прокату	36,1	143,8	154,3	426,0	80,7	2,2
из них						
по аренде и лизингу легковых автомобилей и легких автотранспортных средств	21,3	144,6	... ¹⁾	267,0	... ¹⁾	1,4
ритуальные услуги	80,9	107,8	67,2	909,0	75,8	4,6
прочие виды бытовых услуг	96,7	109,8	152,6	1010,0	103,6	5,1

¹⁾ Статистическое наблюдение осуществляется с января 2022 года.

ДЕЛОВАЯ АКТИВНОСТЬ ОРГАНИЗАЦИЙ В СФЕРЕ УСЛУГ В IV КВАРТАЛЕ 2022 ГОДА

В IV квартале 2022 г. проведено выборочное обследование деловой активности организаций, осуществляющих деятельность в сфере услуг. Всего было обследовано 69 организаций, из них 56,5% – малые предприятия (без микропредприятий).

Спрос на услуги в IV квартале 2022 г. охарактеризован как «достаточный» у 31,9% организаций (в IV квартале 2021 г. – 40,5%, в III квартале 2022 г. – 46,4%).

Динамика показателей деятельности организаций сферы услуг

	<i>Баланс оценок¹⁾, в процентных пунктах</i>			
	<i>I квартал 2022 г.</i>	<i>II квартал 2022 г.</i>	<i>III квартал 2022 г.</i>	<i>IV квартал 2022 г.</i>
Спрос на услуги организаций	-52	-55	-39	-54
Объем оказанных услуг	-50	-61	-45	-54
Цены (тарифы) на услуги	-30	-36	-25	-28
Инвестиции	-42	-39	-33	-41
Прибыль	-54	-62	-57	-61
Собственная конкурентная позиция	-33	-37	-22	-31
Средняя численность работников	-17	-21	-10	-16
Экономическая ситуация в организации	-48	-54	-44	-45

¹⁾ Баланс – разность оценок показателя в отчетном периоде по сравнению с предыдущим периодом.

Индекс предпринимательской уверенности, отражающий обобщенное мнение респондентов о состоянии делового климата в организациях сферы услуг, в IV квартале 2022 г. принял отрицательное значение и равняется (-27,0%), в соответствующем периоде прошлого года он равнялся – (-19,0%) и в III квартале 2022 г. составил – (-1,0%).

Среди факторов, отрицательно влияющих на деятельность организаций в сфере услуг в IV квартале 2022 г., преобладали: «неопределенность экономической ситуации», «недостаточный спрос на данный вид услуг» и «недостаток финансовых средств».

Основные факторы, ограничивающие деятельность организаций сферы услуг в IV квартале 2022 года

	<i>В % от общего числа обследованных организаций</i>
Неопределенность экономической ситуации	60,9
Недостаточный спрос на данный вид услуг	56,5
Недостаток финансовых средств	49,3
Недостаток квалифицированного персонала	27,5
Высокий уровень налогообложения	26,1
Высокая арендная плата	23,2
Высокий процент коммерческого кредита	17,4
Другое	10,1
Недобросовестная конкуренция со стороны других организаций	10,1
Коррупция органов власти	4,3

В следующем квартале 63,8% руководителей предполагают, что прибыль останется без изменений, 21,7% прогнозируют снижение и 14,5% ожидают рост прибыли.

IV. ЦЕНЫ

1. ИНДЕКС ЦЕН И ТАРИФОВ

Таблица 1

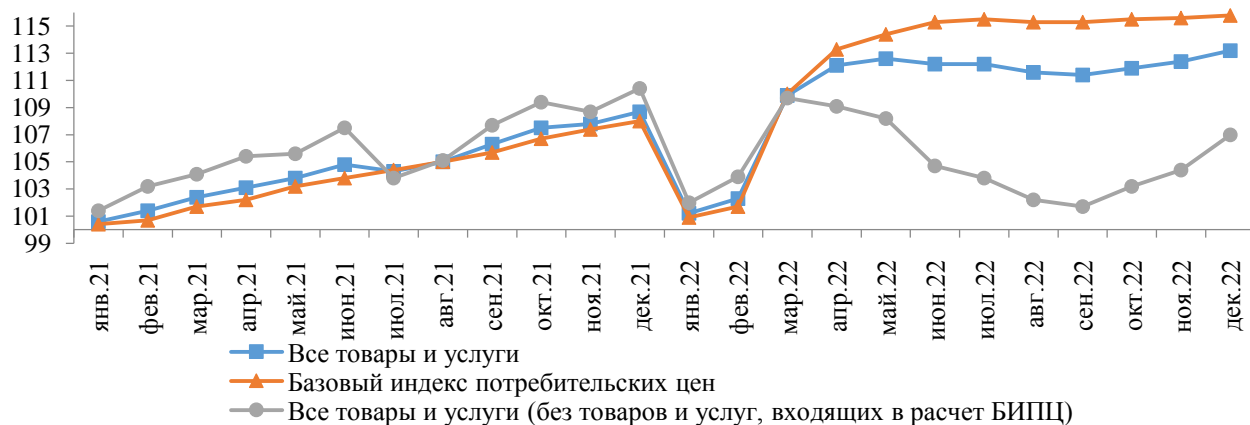
Индексы цен и тарифов

на конец периода; в процентах

	К предыдущему месяцу			Декабрь 2022 г. к декабрю 2021 г.	Январь- декабрь 2022 г. к январю- декабрю 2021 г.	Справочно: декабрь 2021 г. к декабрю 2020 г.
	октябрь 2022 г.	ноябрь 2022 г.	декабрь 2022 г.			
Индекс потребительских цен	100,5	100,4	100,8	113,2	114,5	108,7
Индекс цен производителей промышленных товаров, реализуемых на внутренний рынок	100,4	100,7	100,8	108,3	111,8	116,0
Сводный индекс цен на продукцию (затраты, услуги) инвестиционного назначения	100,5	100,5	100,1	112,6	116,9	108,8
в том числе индекс цен производителей на строительную продукцию	100,5	100,5	100,1	109,7	115,4	109,5
Индекс цен производителей сельскохозяйственной продукции	102,7	96,6	97,7	98,5	98,6	100,2
Индекс тарифов на грузовые перевозки	100,7	100,0	100,0	120,9	118,2	104,6

Индексы потребительских цен

на конец месяца; в процентах к декабрю предыдущего года



Индекс потребительских цен в декабре 2022 г. по отношению к предыдущему месяцу составил 100,8%, в том числе на продовольственные товары - 100,3%, непродовольственные товары - 100,1%, услуги - 102,9%.

Базовый индекс потребительских цен (БИПЦ), исключая изменения цен, вызванные сезонными и административными факторами, в декабре 2022 г. составил 100,1% (в декабре 2021 г. - 100,6%).

Таблица 2

Индексы потребительских цен и тарифов на товары и услуги

на конец периода, в процентах

	<i>Всего</i>		<i>В том числе на</i>					
	<i>к предыдущему периоду</i>	<i>к декабрю предыдущего года</i>	<i>продовольственные товары</i>		<i>непродовольственные товары</i>		<i>услуги</i>	
			<i>к предыдущему периоду</i>	<i>к декабрю предыдущего года</i>	<i>к предыдущему периоду</i>	<i>к декабрю предыдущего года</i>	<i>к предыдущему периоду</i>	<i>к декабрю предыдущего года</i>
2021 г.								
Январь	100,6	100,6	100,5	100,5	100,5	100,5	101,2	101,2
Февраль	100,8	101,4	101,3	101,8	100,0	100,5	100,6	101,8
Март	100,9	102,4	101,1	102,9	100,9	101,5	100,6	102,4
I квартал	102,0	102,4	102,8	102,9	101,0	101,5	101,8	102,4
Апрель	100,7	103,1	101,3	104,2	100,1	101,6	100,3	102,6
Май	100,7	103,8	100,8	105,0	100,6	102,2	100,8	103,4
Июнь	101,0	104,8	101,1	106,1	100,4	102,6	101,5	105,0
II квартал	102,4	104,8	103,3	106,1	101,3	102,6	101,9	105,0
Июль	99,5	104,3	97,7	103,7	100,7	103,3	102,4	107,5
Август	100,7	105,0	100,9	104,6	100,4	103,7	100,6	108,1
Сентябрь	101,2	106,3	102,3	107,0	100,8	104,6	99,0	107,1
III квартал	101,2	106,3	100,0	107,0	101,7	104,6	103,7	107,1
Октябрь	101,2	107,5	102,2	109,3	100,8	105,3	99,2	106,2
Ноябрь	100,3	107,8	100,1	109,4	100,6	105,9	100,2	106,4
Декабрь	100,8	108,7	101,5	111,0	100,3	106,3	100,0	106,4
IV квартал	102,7	108,7	104,6	111,0	101,9	106,3	98,9	106,4
2022 г.								
Январь	101,2	101,2	101,8	101,8	100,8	100,8	100,4	100,4
Февраль	101,1	102,3	101,6	103,4	100,7	101,4	100,4	100,9
Март	107,4	109,9	107,9	111,6	109,6	111,2	102,9	103,8
I квартал	105,1	109,9	106,7	111,6	104,9	111,2	101,8	103,8
Апрель	102,1	112,1	102,2	114,1	102,2	113,6	101,4	105,3
Май	100,4	112,6	100,2	114,4	100,4	114,1	101,0	106,3
Июнь	99,7	112,2	98,4	112,5	100,4	114,5	101,8	108,2
II квартал	107,5	112,2	107,6	112,5	109,2	114,5	104,8	108,2
Июль	99,9	112,2	99,1	111,6	100,0	114,5	101,8	110,1
Август	99,5	111,6	99,0	110,4	99,9	114,4	100,0	110,2
Сентябрь	99,9	111,4	99,8	110,2	100,1	114,5	99,6	109,7
III квартал	99,5	111,4	97,4	110,2	100,3	114,5	103,2	109,7
Октябрь	100,5	111,9	101,2	111,5	100,3	114,8	99,2	108,8
Ноябрь	100,4	112,4	100,7	112,3	100,3	115,1	99,9	108,7
Декабрь	100,8	113,2	100,3	112,7	100,1	115,2	102,9	111,9
IV квартал	100,7	113,2	101,3	112,7	100,5	115,0	99,8	111,9

Стоимость фиксированного набора потребительских товаров и услуг для межрегиональных сопоставлений покупательной способности населения в среднем по Республике Крым в декабре 2022 г. в расчёте на одного человека составила 19846,13 рубля и за месяц увеличилась на 2,0%, с начала года - на 11,7% (в ноябре 2022 г. в расчёте на одного человека составила 19460,14 рубля и за месяц увеличилась на 0,2%, с начала года - на 9,5%).

Стоимость минимального набора продуктов питания в среднем по Республике Крым на конец декабря 2022 г. в расчёте на одного человека составила 5623,33 рубля и по сравнению с предыдущим месяцем повысилась на 1,1%, с начала года - на 3,0% (в ноябре 2022 г. в расчёте на одного человека составила 5563,41 рубля и по сравнению с предыдущим месяцем повысилась на 0,2%, с начала года - на 2,0%).

Таблица 3

Индексы цен на отдельные группы и виды товаров и услуг

на конец периода, в процентах

Наименование видов и групп товаров и услуг	К предыдущему месяцу			Декабрь 2022 г. к декабрю 2021 г.	Январь-декабрь 2022 г. к январю-декабрю 2021 г.	Справочно: декабрь 2021г. к декабрю 2020 г.
	октябрь 2022 г.	ноябрь 2022 г.	декабрь 2022 г.			
Продовольственные товары (без алкогольных напитков)	101,4	100,8	100,3	112,2	116,4	111,9
мясо и птица	101,0	99,5	98,8	102,8	109,6	118,5
рыба и морепродукты						
пищевые	101,3	101,5	101,2	117,6	114,1	107,2
масло сливочное	99,1	99,4	100,2	109,5	117,1	111,8
масло подсолнечное	98,6	100,5	98,1	113,1	117,7	104,5
молоко и молочная продукция	100,4	100,2	100,6	113,6	116,4	107,5
яйца	129,1	97,0	103,4	100,9	97,9	104,7
сахар-песок	98,5	97,0	98,4	117,1	142,1	113,2
хлеб и хлебобулочные изделия	99,9	100,1	100,3	117,2	117,1	106,9
крупа и бобовые	99,1	97,5	98,6	114,1	133,7	120,9
макаронные изделия	100,9	99,9	101,5	122,2	124,1	107,1
плодоовощная продукция, включая						
картофель	107,0	107,7	102,2	96,9	110,4	121,9
Алкогольные напитки	99,4	99,8	100,7	117,1	115,8	102,2
Ткани	100,0	100,0	93,6	100,6	108,9	100,4
Одежда и белье	100,6	100,6	100,7	110,9	109,1	104,4
Трикотажные изделия	101,0	100,4	100,6	115,4	113,5	105,1
Обувь кожаная, текстильная и комбинированная	100,7	99,7	99,5	108,3	110,3	102,1

Наименование видов и групп товаров и услуг	К предыдущему месяцу			Декабрь 2022 г. к декабрю 2021 г.	Январь- декабрь 2022 г. к январю- декабрю 2021 г.	Справочно: декабрь 2021г. к декабрю 2020 г.
	ок- тябрь 2022 г.	ноябрь 2022 г.	декабрь 2022 г.			
Моющие и чистящие средства	99,3	100,3	99,9	145,7	141,7	101,5
Табачные изделия	101,5	101,0	101,0	113,0	113,4	118,7
Электротовары и другие бытовые приборы	100,0	100,4	100,0	114,2	119,6	107,0
Телерадиотовары	102,6	100,7	96,4	98,4	109,8	114,1
Строительные материалы	100,8	100,8	99,7	113,3	114,0	111,1
Бензин автомобильный	100,0	100,0	100,1	101,3	105,0	110,7
Медикаменты	100,7	100,3	100,3	109,9	109,2	104,0
Жилищно-коммунальные услуги	100,0	100,0	105,3	109,9	104,8	104,4
жилищные услуги	100,0	100,0	100,6	105,9	104,1	103,0
оплата жилья в домах государственного и муниципального жилищных фондов	100,0	100,0	101,9	111,4	105,6	109,7
содержание, ремонт жилья для граждан - собственников жилья в результате приватизации	100,0	100,1	102,3	109,7	104,5	100,6
услуги по организации и выполнению работ по эксплуатации домов ЖК, ЖСК, ТСЖ	100,0	100,0	100,3	106,8	104,6	102,2
коммунальные услуги водоснабжение холодное	100,0	100,0	109,2	113,3	105,4	105,7
водоотведение	100,0	100,0	111,4	113,2	103,6	103,6
водоснабжение горячее	100,0	100,0	110,6	112,5	103,5	103,6
отопление	100,0	100,0	111,4	113,3	103,6	103,6
газоснабжение	100,0	100,0	102,8	102,5	102,6	105,7
услуги по снабжению электроэнергией	100,0	100,0	108,9	118,9	109,9	109,0
Медицинские услуги	100,3	100,5	100,2	116,6	115,0	105,9
Услуги пассажирского транспорта	95,6	99,3	102,4	112,6	110,3	112,6
Услуги связи	100,1	100,0	102,0	107,5	104,1	99,1
Услуги организаций культуры	100,0	100,0	100,0	101,6	104,0	119,0

Продолжение

Наименование видов и групп товаров и услуг	К предыдущему месяцу			Декабрь 2022 г. к декабрю 2021 г.	Январь-декабрь 2022 г. к январю-декабрю 2021 г.	Справочно: декабрь 2021г. к декабрю 2020 г.
	октябрь 2022 г.	ноябрь 2022 г.	декабрь 2022 г.			
Санаторно-оздоровительные услуги	85,1	87,9	100,0	106,2	110,5	111,7
Услуги дошкольного воспитания	100,3	100,0	100,0	102,5	102,4	102,6
Услуги образования	100,0	100,0	100,1	105,2	105,5	105,4
Бытовые услуги	100,2	100,5	100,9	121,7	121,4	112,8
Услуги в сфере зарубежного туризма	100,8	107,6	91,2	148,3	139,5	109,4
Услуги физической культуры и спорта	100,0	101,1	100,6	106,1	106,3	104,4
Услуги страхования	99,4	101,3	100,0	135,3	121,2	100,8

В декабре 2022 г. цены на **продовольственные товары** повысились на 0,3%, с начала года - на 12,7% (в декабре 2021 г. - повысились на 1,5%, с начала года - на 11,0%).

Таблица 4

Максимальное и минимальное изменение цен на отдельные продовольственные товары в декабре 2022 года

в процентах к предыдущему месяцу

Наименование группы товаров	Индекс цен в среднем по группе	Максимальное и минимальное изменение цен внутри группы	
		товары	индекс цен
Мясо и птица	98,8	Консервы мясные для детского питания	100,7
		Окорочка куриные	95,6
Рыбопродукты	101,0	Икра лососевых рыб, отечественная	109,8
		Рыба охлажденная и мороженая разделанная лососевых пород	94,6
Масло и жиры	99,2	Масло сливочное	100,2
		Масло подсолнечное	98,1
Молоко и молочная продукция	100,6	Молоко сгущенное с сахаром	103,2
		Молоко питьевое цельное стерилизованное 2,5-3,2% жирности	99,1
Сыр	101,5	Национальные сыры и брынза	103,8
		Сыры плавленые	100,2
Консервы овощные	101,0	Овощи натуральные консервированные, маринованные	103,3
		Консервы овощные для детского питания	98,0
Консервы фруктово-ягодные	99,6	Консервы фруктово-ягодные для детского питания	99,8
		Соки фруктовые	95,5

Продолжение

Наименование группы товаров	Индекс цен в среднем по группе	Максимальное и минимальное изменение цен внутри группы	
		товары	индекс цен
Кондитерские изделия	100,4	Соки фруктовые	95,5
		Жевательная резинка	103,8
		Торты	96,9
Варенье, джем, повидло, мед	99,8	Мёд пчелиный натуральный	99,9
		Варенье, джем, повидло	99,6
Чай, кофе, какао	99,9	Чай черный байховый	101,5
		Кофе натуральный растворимый	98,3
Соль, соус, специи, концентраты	100,3	Сухие супы в пакетах	101,0
		Перец черный (горошек)	100,0
Хлеб и хлебобулочные изделия	100,3	Булочные изделия сдобные из муки высшего сорта штучные	100,6
		Хлопья из злаков (сухие завтраки)	100,0
		Крупа манная	104,3
Макаронные и крупяные изделия	99,6	Крупа гречневая-ядрица	94,5
		Свёкла столовая	145,2
Фруктово-овощная продукция, включая картофель	102,2	Апельсины	93,2
		Вино игристое отечественное	101,9
Алкогольные напитки	100,7	Коньяк ординарный отечественный	99,9
		Напитки газированные	101,8
		Вода минеральная и питьевая	100,5
Напитки безалкогольные	101,1	Продукция предприятий общественного питания быстрого обслуживания (сэндвич типа "Гамбургер")	100,6
		Обед в ресторане	100,0

Цены на **непродовольственные товары** в декабре 2022 г. повысились на 0,1%, с начала года - на 15,2% (в декабре 2021 г. - повысились на 0,3%, с начала года - на 6,3%).

Таблица 5

**Максимальное и минимальное изменение цен
на отдельные непродовольственные товары в декабре 2022 года**

в процентах к предыдущему месяцу

Наименование группы товаров	Индекс цен в среднем по группе	Максимальное и минимальное изменение цен внутри группы	
		товары	индекс цен
Ткани	93,6	Ткани хлопчатобумажные бельевые	103,9
		Ткани декоративные для изготовления штор и занавесей	93,1
Полотенца	100,4	Полотенце кухонное	101,6
		Полотенце личное	100,0
Одежда и белье	100,7	Куртка мужская без утеплителя (ветровка)	102,8
		Комбинезон (костюм) утепленный для детей дошкольного возраста	97,8
Трикотажные изделия	100,6	Трикотажная шапочка детская	103,4
		Варежки (перчатки) детские	98,8

Наименование группы товаров	Индекс цен в среднем по группе	Максимальное и минимальное изменение цен внутри группы	
		товары	индекс цен
Чулочно-носочные изделия	100,3	Колготки детские	102,4
Обувь кожаная, текстильная и комбинированная	99,5	Носки, гольфы детские	97,4
		Кроссовые туфли для детей	100,3
Обувь резиновая	100,9	Обувь домашняя с текстильным верхом для детей	94,8
		Сапоги цельнорезиновые для детей	101,0
Моющие и чистящие средства	99,9	Сапоги цельнорезиновые для взрослых	100,9
		Жидкие чистящие и моющие средства	100,2
Парфюмерно-косметические товары	100,2	Порошок стиральный	99,7
		Гель для душа	101,0
Галантерея	100,0	Пена для бритья	99,6
		Ремень мужской	101,9
Мебель	100,2	Тюль, полотно гардинное	97,8
		Стол обеденный	101,9
Металлическая посуда и металлические предметы домашнего обихода	100,7	Табурет для кухни	99,7
		Комплект столовых приборов из нержавеющей стали, комплект на 1 человека	101,0
Часы	100,3	Чайник стальной эмалированный	100,3
		Часы наручные	100,8
Электротовары и другие бытовые приборы	100,0	Часы будильник	99,4
		Машина стиральная автоматическая	103,8
Бумажно-беловые товары	99,7	Плита бытовая	98,6
		Альбом для рисования	100,9
Велосипеды и мотоциклы	101,0	Бумажные носовые платки	99,3
		Велосипед для дошкольников	104,8
Персональные компьютеры	99,3	Велосипед дорожный для взрослых	97,9
		Моноблок	100,1
Средства связи	99,0	Компьютер персональный переносной (ноутбук)	98,5
		Наушники беспроводные	100,5
Товары для физической культуры, спорта и туризма	100,1	Смартфон	98,3
		Мяч футбольный	100,3
Строительные материалы	99,7	Коньки роликовые	100,0
		Кирпич красный	103,2
Легковые автомобили	99,7	Доска обрезная	95,8
		Легковой автомобиль отечественный новый	100,0
		Шины для легкового автомобиля	99,0

Наименование группы товаров	Индекс цен в среднем по группе	Максимальное и минимальное изменение цен внутри группы	
		товары	индекс цен
Жизненно необходимые и важнейшие лекарственные препараты (ЖНВЛП)	100,5	Эуфиллин, 150 мг	105,0
		Амброксол, 30 мг	99,0
Медикаменты, кроме ЖНВЛП	100,2	Аципол	102,5
Перевязочные материалы	100,9	Нафазолин, 0,1%	97,9
		Бинт	102,2
		Вата отечественная	100,4

Цены и тарифы на услуги в декабре 2022 г. повысились на 2,9%, с начала года - повысились на 11,9% (в декабре 2021 г. – были на уровне предыдущего периода, с начала года - на 6,4%).

Таблица 6

**Максимальное и минимальное изменение цен (тарифов)
на отдельные услуги в декабре 2022 года**

в процентах к предыдущему месяцу

Наименование услуг	Индекс цен (тарифов) в среднем по группе	Максимальное и минимальное изменение цен (тарифов) внутри группы	
		услуги	индекс цен (тарифов)
Бытовые услуги	100,9	Выполнение обойных работ	105,2
		Постановка набоек	100,0
Услуги пассажирского транспорта	102,4	Проезд в плацкартном вагоне скорого фирменного поезда дальнего следования	124,5
		Проезд в такси	100,0
Услуги с сфере зарубежного туризма	91,2	Поездки в отдельные страны Южной Азии	96,3
		Поездка на отдых в Египет	81,00
Экскурсионные услуги	100,2	Экскурсионные туры по России	100,3
		Экскурсия автобусная	100,0
Медицинские услуги	100,2	Диагностика на магнитно-резонансном или компьютерном томографе	102,9
		Общий анализ крови	99,2
Ветеринарные услуги	101,9	Прививка животного	102,4
		Клинический осмотр животного	100,8
Услуги правового характера	100,2	Устная консультация юриста по семейным вопросам	100,6
		Оформление доверенности в нотариальной конторе	100,0
Услуги физической культуры и спорта	100,6	Клубная карта в фитнес-клуб	100,9
		Занятия в плавательных бассейнах	100,5

**Средние тарифы на жилищно-коммунальные услуги
в декабре 2022 года**

Виды жилищно-коммунальных услуг	Рублей	В % к	
		ноябрю 2022 г.	декабрю 2021 г.
Содержание и ремонт жилья в государственном и муниципальном жилищных фондах, м ² общей площади	15,62	103,5	107,5
Аренда однокомнатной квартиры у частных лиц, месяц	18887,68	99,6	104,5
Аренда двухкомнатной квартиры у частных лиц, месяц	22051,23	100,6	103,3
Отопление, Гкал	2699,29	111,4	113,3
Водоснабжение холодное, м ³	37,02	111,4	113,2
Водоотведение, м ³	28,88	110,6	112,5
Водоснабжение горячее, м ³	140,92	111,4	113,3
Газ сетевой, месяц с человека	99,45	102,8	102,5
Газ сетевой, м ³	6,02	102,7	102,4
Электроэнергия в квартирах без электроплит за минимальный объем потребления, в расчете за 100 кВт.ч	393,00	108,9	118,7
Электроэнергия в квартирах без электроплит сверх минимального объема потребления, в расчете за 100 кВт.ч	498,00	109,0	119,4
Электроэнергия в квартирах с электроплитами за минимальный объем потребления, в расчете за 100 кВт.ч	312,00	109,1	118,6
Электроэнергия в квартирах с электроплитами сверх минимального объема потребления, в расчете за 100 кВт.ч	393,00	108,9	118,7

2. ЦЕНЫ ПРОИЗВОДИТЕЛЕЙ

Индекс цен производителей промышленных товаров¹⁾ в декабре 2022 г. относительно декабря 2021 г. составил 108,3%, в том числе индекс цен на продукцию добычи полезных ископаемых – 101,1%, обрабатывающих производств - 107,7%, обеспечения электрической энергией, газом и паром; кондиционирования воздуха – 111,6%, водоснабжения; водоотведения, организации сбора и утилизации отходов, деятельности по ликвидации загрязнений – 107,3%.

Таблица 1

Изменение цен производителей промышленных товаров

на конец периода; в процентах

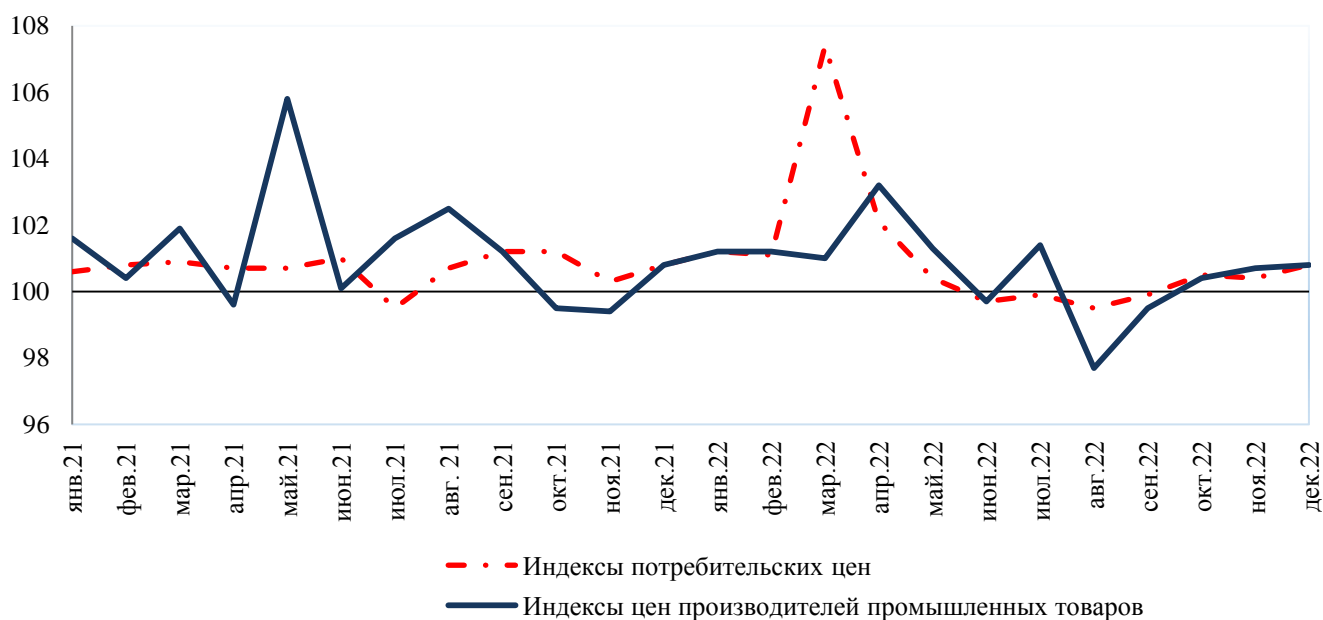
	Всего		В том числе по видам экономической деятельности							
			добыча полезных ископаемых		обрабатывающие производства		обеспечение электрической энергией, газом и паром; кондиционирование воздуха		водоснабжение; водоотведение, организация сбора и утилизации отходов, деятельность по ликвидации загрязнений	
	к предыдущему периоду	к декабрю предыдущего года	к предыдущему периоду	к декабрю предыдущего года	к предыдущему периоду	к декабрю предыдущего года	к предыдущему периоду	к декабрю предыдущего года	к предыдущему периоду	к декабрю предыдущего года
2021 г.										
Январь	102,7	102,7	100,7	100,7	104,1	104,1	100,1	100,1	100,0	100,0
Февраль	100,0	102,7	99,9	100,6	99,8	103,9	100,7	100,8	100,0	100,0
Март	101,9	104,6	103,9	104,6	102,3	106,3	100,8	101,6	100,0	100,0
I квартал	103,1	104,6	101,7	104,6	104,6	106,3	100,4	101,6	100,0	100,0
Апрель	99,6	104,2	99,4	104,0	99,6	105,8	99,6	101,1	100,0	100,0
Май	105,8	110,3	103,8	107,9	108,6	114,9	100,6	101,7	100,0	100,0
Июнь	100,1	110,5	100,0	107,9	101,7	116,8	95,9	97,5	100,0	100,0
II квартал	104,8	110,5	104,6	107,9	107,4	116,8	99,3	97,5	100,0	100,0
Июль	101,6	112,2	99,9	107,8	100,9	117,8	104,1	101,6	102,5	102,5
Август	102,5	115,1	100,1	108,0	100,1	117,9	110,8	112,6	100,2	102,8
Сентябрь	101,2	116,5	99,6	107,5	101,2	119,3	102,0	114,9	100,0	102,8
III квартал	105,8	116,5	101,1	107,5	105,2	119,3	109,6	114,9	102,7	102,8
Октябрь	99,5	115,9	100,9	108,5	99,7	118,9	98,5	113,2	100,0	102,8
Ноябрь	99,4	115,2	100,1	108,6	100,2	119,2	96,9	109,6	100,0	102,8
Декабрь	100,8	116,0	99,2	107,8	101,2	120,7	100,0	109,7	100,0	102,8
IV квартал	101,0	116,0	100,5	107,8	101,1	120,7	101,1	109,7	100,1	102,8

¹⁾ Промышленные товары, предназначенные для реализации на внутрироссийском рынке

	Всего		В том числе по видам экономической деятельности							
			добыча полезных ископаемых		обрабатывающие производства		обеспечение электрической энергией, газом и паром; кондиционирование воздуха		водоснабжение; водоотведение, организация сбора и утилизации отходов, деятельность по ликвидации загрязнений	
	к предыдущему периоду	к декабрю предыдущего года	к предыдущему периоду	к декабрю предыдущего года	к предыдущему периоду	к декабрю предыдущего года	к предыдущему периоду	к декабрю предыдущего года	к предыдущему периоду	к декабрю предыдущего года
2022 г.										
Январь	101,2	101,2	101,2	101,2	102,0	102,0	99,0	99,0	100,0	100,0
Февраль	101,2	102,4	98,9	100,1	100,7	102,7	103,5	102,5	100,0	100,0
Март	101,0	103,4	100,4	100,4	101,6	104,3	99,7	102,2	100,0	100,0
I квартал	102,9	103,4	100,7	100,4	104,1	104,3	100,6	102,2	100,0	100,0
Апрель	103,2	106,7	100,8	101,2	105,4	109,9	97,7	99,8	100,0	100,0
Май	101,3	108,0	99,9	101,1	101,9	111,9	100,0	99,7	100,0	100,0
Июнь	99,7	107,7	99,5	100,5	101,0	113,1	95,3	95,1	100,0	100,0
II квартал	105,0	107,7	100,4	100,5	108,4	113,1	97,0	95,1	100,0	100,0
Июль	101,4	109,2	99,9	100,4	100,3	113,4	105,5	100,3	101,4	101,4
Август	97,7	106,7	100,2	100,6	94,2	106,8	108,4	108,7	100,1	101,6
Сентябрь	99,5	106,2	100,1	100,7	98,6	105,3	101,9	110,8	100,0	101,6
III квартал	99,9	106,2	99,6	100,7	97,2	105,3	108,5	110,8	101,5	101,6
Октябрь	100,4	106,6	100,1	100,8	100,9	106,3	99,2	109,9	100,0	101,6
Ноябрь	100,7	107,4	100,0	100,8	101,3	107,6	99,5	109,3	100,0	101,6
Декабрь	100,8	108,3	100,2	101,1	100,1	107,7	102,1	111,6	105,7	107,3
IV квартал	100,1	108,3	100,3	101,1	98,8	107,7	103,5	111,6	101,9	107,3

Индексы потребительских цен и цен производителей промышленных товаров

на конец месяца; в процентах к предыдущему месяцу



Индексы цен производителей промышленных товаров по видам экономической деятельности

на конец периода; в процентах

	К предыдущему месяцу		Декабрь 2022 г. к декабрю 2021 г.	Январь-декабрь 2022 г. к январю-декабрю 2021 г.	Справочно: декабрь 2021 г. к декабрю 2021 г.
	ноябрь 2022 г.	декабрь 2022 г.			
Промышленное производство	100,7	100,8	108,3	111,8	116,0
Добыча полезных ископаемых	100,0	100,2	101,1	101,7	107,8
в том числе:					
добыча нефти и природного газа	100,0	100,0	100,0	99,1	100,0
добыча прочих полезных ископаемых	100,1	100,7	103,1	107,0	119,8
Обрабатывающие производства	101,3	100,1	107,7	114,4	120,7
в том числе:					
производство пищевых продуктов	101,2	99,7	118,8	120,0	107,1
производство напитков	100,1	100,1	134,6	120,5	110,4
производство табачных изделий	100,0	100,0	108,2	120,4	206,1
производство одежды	100,0	100,0	145,9	142,9	100,0
производство бумаги и бумажных изделий	106,0	100,0	87,6	102,1	126,7
производство химических веществ и химических продуктов	96,2	97,1	91,8	117,2	128,6
производство резиновых и пластмассовых изделий	99,7	101,7	106,3	128,1	140,7
производство прочей неметаллической минеральной продукции	104,8	101,7	118,7	113,8	105,4
производство готовых металлических изделий, кроме машин и оборудования	99,8	99,4	120,0	131,5	133,0
производство машин и оборудования, не включенных в другие группировки	98,5	107,9	94,6	100,4	118,0
Обеспечение электрической энергией, газом и паром; кондиционирование воздуха	99,5	102,1	111,6	108,3	109,7
в том числе:					
производство, передача и распределение электроэнергии	99,4	101,1	111,3	108,9	111,3
производство и распределение газообразного топлива	100,0	106,6	115,5	103,1	105,3
производство, передача и распределение пара и горячей воды; кондиционирование воздуха	100,5	108,2	109,9	103,1	103,1
Водоснабжение; водоотведение, организация сбора и утилизации отходов, деятельность по ликвидации загрязнений	100,0	105,7	107,3	102,6	102,8
в том числе:					
забор, очистка и распределение воды	100,0	106,9	108,9	103,1	103,1
сбор и обработка сточных вод	100,0	103,4	104,4	101,7	102,1

Индекс цен производителей сельскохозяйственной продукции в декабре 2022 г. относительно декабря 2021 г. составил 98,5%, в том числе на продукцию растениеводства - 95,0%, животноводства – 101,0%.

Таблица 3

Изменение цен производителей сельскохозяйственной продукции

на конец периода; в процентах

	Индекс цен производителей сельскохозяйственной продукции - всего		В том числе на			
			продукцию растениеводства		продукцию животноводства	
	к предыдущему периоду	к декабрю предыдущего года	к предыдущему периоду	к декабрю предыдущего года	к предыдущему периоду	к декабрю предыдущего года
2021 г.						
Январь	99,6	99,6	100,1	100,1	99,2	99,2
Февраль	106,6	106,2	100,4	100,4	110,8	109,9
Март	102,6	108,9	100,1	100,5	104,1	114,5
I квартал	107,9	108,9	103,3	100,5	110,9	114,5
Апрель	96,0	104,6	99,8	100,4	93,8	107,4
Май	100,8	105,4	100,7	101,0	100,8	108,2
Июнь	99,5	104,8	97,5	98,5	100,7	109,0
II квартал	100,1	104,8	99,7	98,5	100,3	109,0
Июль	99,3	104,1	97,7	96,2	100,2	109,2
Август	100,0	104,1	98,6	94,8	100,8	110,1
Сентябрь	104,9	109,2	101,6	96,4	106,8	117,7
III квартал	100,6	109,2	95,5	96,4	103,7	117,7
Октябрь	96,8	105,7	102,8	99,0	93,6	110,1
Ноябрь	96,4	101,9	100,0	99,0	94,3	103,8
Декабрь	98,3	100,2	100,2	99,2	97,2	100,9
IV квартал	97,3	100,2	103,8	99,2	93,5	100,9
2022 г.						
Январь	99,6	99,6	100,4	100,4	99,1	99,1
Февраль	101,2	100,8	100,6	101,0	101,7	100,7
Март	104,1	105,0	100,8	101,8	106,4	107,1
I квартал	99,7	105,0	101,6	101,8	98,5	107,1
Апрель	102,0	107,1	104,0	105,9	100,8	107,9
Май	95,8	102,6	99,3	105,1	93,5	100,9
Июнь	100,4	103,0	97,8	102,8	102,2	103,1
II квартал	102,4	103,0	103,8	102,8	101,5	103,1
Июль	99,2	102,2	98,8	101,6	99,5	102,6
Август	98,7	100,8	97,9	99,4	99,2	101,7
Сентябрь	100,9	101,7	98,2	97,6	102,6	104,4
III квартал	97,1	101,7	94,4	97,6	99,0	104,4
Октябрь	102,7	104,4	98,4	96,1	105,4	110,1
Ноябрь	96,6	100,8	99,4	95,4	95,0	104,5
Декабрь	97,7	98,5	99,5	95,0	96,6	101,0
IV квартал	100,0	98,5	96,3	95,0	102,4	101,0

V. ФИНАНСЫ

1. ГОСУДАРСТВЕННЫЕ ФИНАНСЫ

1.1. ИСПОЛНЕНИЕ БЮДЖЕТА

(по данным Министерства финансов Республики Крым)

Доходы консолидированного бюджета Республики Крым в январе-декабре 2022 г. составили 283709,7 млн рублей, расходы - 284653,4 млн рублей, дефицит консолидированного бюджета - 943,7 млн рублей.

Таблица 1

**Исполнение консолидированного бюджета Республики Крым
в январе-декабре 2022 года**

<i>Наименование показателя</i>	<i>Единица измерения</i>	<i>Значение показателя</i>
Структура доходов консолидированного бюджета		
Доходы	млн рублей	283709,7
из них (в % к общей сумме доходов):		
налог на прибыль организаций	%	4,8
налог на доходы физических лиц	%	12,0
налоги на товары (работы, услуги), реализуемые на территории РФ	%	4,4
безвозмездные поступления	%	67,0
из них дотации на выравнивание бюджетной обеспеченности	%	8,0
Доходы (в % к соответствующему периоду предыдущего года)	%	130,1
Структура расходов консолидированного бюджета		
Расходы	млн рублей	284653,4
из них (в % к общей сумме расходов) на:		
общегосударственные вопросы	%	3,2
национальную безопасность и правоохранительную деятельность	%	0,6
национальную экономику	%	35,8
в том числе:		
общеэкономические вопросы	%	0,43
топливно-энергетический комплекс	%	2,35
сельское хозяйство и рыболовство	%	1,24
транспорт	%	1,75
дорожное хозяйство	%	23,96
связь и информатика	%	0,16
жилищно-коммунальное хозяйство	%	15,5
образование	%	16,7
культуру, кинематографию	%	2,6
здравоохранение	%	7,8
социальную политику	%	14,1
физическую культуру и спорт	%	0,8
средства массовой информации	%	0,4
Расходы (в % к соответствующему периоду предыдущего года)	%	127,4
Профицит, дефицит (-) консолидированного бюджета	млн рублей	-943,7

2. ФИНАНСОВАЯ ДЕЯТЕЛЬНОСТЬ ОРГАНИЗАЦИЙ¹⁾

2.1. ФИНАНСОВЫЕ РЕЗУЛЬТАТЫ ДЕЯТЕЛЬНОСТИ ОРГАНИЗАЦИЙ

Сальдированный (прибыль минус убыток) финансовый результат до налогообложения организаций Республики Крым в январе-ноябре 2022 г. в действующих ценах составил 14372,9 млн рублей прибыли. Темп роста к январю-ноябрю 2021 г. - 56,4%.

Прибыльными организациями, удельный вес которых составил 63,8% в общем количестве предприятий республики, получено 31135,1 млн рублей прибыли, которая по сравнению с январем-ноябрем 2021 г. уменьшилась на 16,4%. Основная доля общей суммы прибыли сформирована предприятиями промышленности (34,6%), торговли оптовой и розничной; ремонта автотранспортных средств и мотоциклов (26,0%).

В январе-ноябре 2022 г. убыточно работали 36,2% предприятий. Сумма убытков таких организаций по сравнению с январем-ноябрем 2021 г. возросла на 42,4% и составила 16762,2 млн рублей. Значительные объемы убытков допустили организации транспортировки и хранения (39,3% от общей суммы убытков по республике), предприятия промышленности (22,4%).

Таблица 1

Сальдированный финансовый результат (прибыль минус убыток) организаций по видам экономической деятельности

	Январь-ноябрь 2022 г.	
	тыс. рублей	в % к январю-ноябрю 2021 г. ¹⁾
Всего	14372915	56,4
Сельское, лесное хозяйство, охота, рыболовство и рыбоводство	1474523	98,8
Промышленность	7002750	570,4
в том числе:		
добыча полезных ископаемых	686592	-
обрабатывающие производства	9088632	209,5
обеспечение электрической энергией, газом и паром; кондиционирование воздуха	-1978966	-
водоснабжение; водоотведение, организация сбора и утилизации отходов, деятельность по ликвидации загрязнений	-793508	-
Строительство	5401044	548,8
Торговля оптовая и розничная; ремонт автотранспортных средств и мотоциклов	7883174	109,4
в том числе:		
торговля оптовая и розничная автотранспортными средствами и мотоциклами и их ремонт	512682	139,1

¹⁾ Без субъектов малого предпринимательства и организаций со средней численностью работников до 15 человек, не являющихся субъектами малого предпринимательства, банков, страховых организаций и бюджетных учреждений.

	Январь-ноябрь 2022 г.	
	тыс. рублей	в % к январю-ноябрю 2021 г. ¹⁾
торговля оптовая, кроме оптовой торговли автотранспортными средствами и мотоциклами	3526890	146,2
торговля розничная, кроме торговли автотранспортными средствами и мотоциклами	3843602	86,9
Транспортировка и хранение	-6012556	-
Деятельность гостиниц и предприятий общественного питания	-755153	-
Деятельность в области информации и связи	175464	227,7
Деятельность финансовая и страховая	301085	58,0
Деятельность по операциям с недвижимым имуществом	-1270004	-
Деятельность профессиональная, научная и техническая	246163	134,3
Деятельность административная и сопутствующие дополнительные услуги	124052	69,6
Государственное управление и обеспечение военной безопасности; социальное обеспечение	... ²⁾	106,0
Образование	139272	130,1
Деятельность в области здравоохранения и социальных услуг	-363270	-
Деятельность в области культуры, спорта, организации досуга и развлечений	... ²⁾	23,9
Предоставление прочих видов услуг	20232	56,3
Кроме того собирательная классификационная группировка:		
Сектор информационно-коммуникационных технологий	176835	139,2
Сектор контента и средств массовой информации	8312	67,6
Деятельность в сфере «Туризм»	-1222905	-
Жилищно-коммунальное хозяйство	-2801054	-
«Агропромышленный комплекс»	11439129	167,0
<p>¹⁾ Темпы изменения сальдированного финансового результата отчетного периода по сравнению с соответствующим периодом предыдущего года рассчитаны по сопоставимому кругу организаций; с учетом корректировки данных соответствующего периода предыдущего года, исходя из изменений учетной политики, законодательных актов и др. в соответствии с методологией бухгалтерского учета. Прочерк означает, что в одном или обоих сопоставляемых периодах был получен отрицательный сальдированный финансовый результат.</p> <p>²⁾ Данные не публикуются в целях обеспечения конфиденциальности первичных статистических данных, полученных от организаций, в соответствии со статьей 9 Федерального закона от 29.11.07 № 282-ФЗ «Об официальном статистическом учете и системе государственной статистики в Российской Федерации» в редакции Федерального закона от 02.07.2013 № 171-ФЗ «О внесении изменений в Федеральный закон «Об официальном статистическом учете и системе государственной статистики в Российской Федерации» и отдельные законодательные акты Российской Федерации».</p>		

**Прибыль организаций по видам экономической деятельности
в январе-ноябре 2022 года**

	Прибыль		
	удельный вес прибыльных организаций, в %	тыс. рублей	в % к январю-ноябрю 2021 г.
Всего	63,8	31135112	83,6
Сельское, лесное хозяйство, охота, рыболовство и рыбоводство	74,2	1687558	102,0
Промышленность	63,6	10763020	169,3
в том числе:			
добыча полезных ископаемых	50,0	886600	152,5
обрабатывающие производства	79,7	9277336	186,1
обеспечение электрической энергией, газом и паром; кондиционирование воздуха	50,0	483894	76,8
водоснабжение; водоотведение, организация сбора и утилизации отходов, деятельность по ликвидации загрязнений	30,4	115190	71,9
Строительство	69,0	5645633	343,0
Торговля оптовая и розничная; ремонт автотранспортных средств и мотоциклов	84,7	8093072	106,6
в том числе:			
торговля оптовая и розничная автотранспортными средствами и мотоциклами и их ремонт	100,0	512682	139,1
торговля оптовая, кроме оптовой торговли автотранспортными средствами и мотоциклами	88,9	3560880	143,5
торговля розничная, кроме торговли автотранспортными средствами и мотоциклами	76,7	4019510	84,7
Транспортировка и хранение	35,7	574620	10,2
Деятельность гостиниц и предприятий общественного питания	44,4	720535	26,7
Деятельность в области информации и связи	55,6	200705	92,1
Деятельность финансовая и страховая	100,0	301085	58,0
Деятельность по операциям с недвижимым имуществом	63,4	1760628	31,0
Деятельность профессиональная, научная и техническая	50,0	275312	110,4
Деятельность административная и сопутствующие дополнительные услуги	64,7	137506	72,0

	Прибыль		
	удельный вес прибыльных организаций, в %	тыс. рублей	в % к январю-ноябрю 2021 г.
Государственное управление и обеспечение военной безопасности; социальное обеспечение	100,0	... ¹⁾	106,0
Образование	61,1	... ¹⁾	131,6
Деятельность в области здравоохранения и социальных услуг	47,7	796894	17,2
Деятельность в области культуры, спорта, организации досуга и развлечений	100,0	... ¹⁾	23,9
Предоставление прочих видов услуг	77,8	... ¹⁾	66,0
Кроме того собирательная классификационная группировка:			
Сектор информационно- коммуникационных технологий	50,0	201154	75,1
Сектор контента и средств массовой информации	75,0	... ¹⁾	75,1
Деятельность в сфере «Туризм»	43,1	1376308	19,6
Жилищно-коммунальное хозяйство	54,3	670039	74,5
«Агропромышленный комплекс»	82,3	11904548	154,9
¹⁾ Данные не публикуются в целях обеспечения конфиденциальности первичных статистических данных, полученных от организаций, в соответствии со статьей 9 Федерального закона от 29.11.07 № 282-ФЗ «Об официальном статистическом учете и системе государственной статистики в Российской Федерации» в редакции Федерального закона от 02.07.2013 № 171-ФЗ «О внесении изменений в Федеральный закон «Об официальном статистическом учете и системе государственной статистики в Российской Федерации» и отдельные законодательные акты Российской Федерации».			

Таблица 3

**Убыток организаций по видам экономической деятельности
в январе-ноябре 2022 года**

	Убыток		
	удельный вес убыточных организаций, в %	тыс. рублей	в % к январю-ноябрю 2021 г.
Всего	36,2	16762197	142,4
Сельское, лесное хозяйство, охота, рыболовство и рыбоводство	25,8	213035	130,5
Промышленность	36,4	3760270	73,3
в том числе:			
добыча полезных ископаемых	50,0	200008	14,3
обрабатывающие производства	20,3	188704	29,2

	Убыток		
	удельный вес убыточных организаций, в %	тыс. рублей	в % к январю-ноябрю 2021 г.
обеспечение электрической энергией, газом и паром; кондиционирование воздуха водоснабжение; водоотведение, организация сбора и утилизации отходов, деятельность по ликвидации загрязнений	50,0	2462860	86,4
Строительство	31,0	244589	36,9
Торговля оптовая и розничная; ремонт автотранспортных средств и мотоциклов в том числе:	15,3	209898	53,8
торговля оптовая и розничная автотранспортными средствами и мотоциклами и их ремонт	-	-	-
торговля оптовая, кроме оптовой торговли автотранспортными средствами и мотоциклами	11,1	33990	49,3
торговля розничная, кроме торговли автотранспортными средствами и мотоциклами	23,3	175908	54,7
Транспортировка и хранение	64,3	6587176	155,5
Деятельность гостиниц и предприятий общественного питания	55,6	1475688	638,5
Деятельность в области информации и связи	44,4	25241	17,9
Деятельность финансовая и страховая	-	-	-
Деятельность по операциям с недвижимым имуществом	36,6	3030632	487,3
Деятельность профессиональная, научная и техническая	50,0	29149	44,1
Деятельность административная и сопутствующие дополнительные услуги	35,3	13454	105,2
Государственное управление и обеспечение военной безопасности; социальное обеспечение	-	-	-
Образование	38,9	... ¹⁾	165,3
Деятельность в области здравоохранения и социальных услуг	52,3	1160164	1046,7
Деятельность в области культуры, спорта, организации досуга и развлечений	-	-	-
Предоставление прочих видов услуг	22,2	... ¹⁾	233,7

	Убыток		
	удельный вес убыточных организаций, в %	тыс. рублей	в % к январю-ноябрю 2021 г.
Кроме того собирательная классификационная группировка:			
Сектор информационно-коммуникационных технологий	50,0	24319	17,3
Сектор контента и средств массовой информации	25,0	... ¹⁾	-
Деятельность в сфере «Туризм»	56,9	2599213	757,0
Жилищно-коммунальное хозяйство	45,7	3471093	110,9
«Агропромышленный комплекс»	17,7	465419	55,7
¹⁾ Данные не публикуются в целях обеспечения конфиденциальности первичных статистических данных, полученных от организаций, в соответствии со статьей 9 Федерального закона от 29.11.07 № 282-ФЗ «Об официальном статистическом учете и системе государственной статистики в Российской Федерации» в редакции Федерального закона от 02.07.2013 № 171-ФЗ «О внесении изменений в Федеральный закон «Об официальном статистическом учете и системе государственной статистики в Российской Федерации» и отдельные законодательные акты Российской Федерации».			

2.2. СОСТОЯНИЕ ПЛАТЕЖЕЙ И РАСЧЕТОВ В ОРГАНИЗАЦИЯХ

Дебиторская задолженность организаций Республики Крым на конец ноября 2022 г. составила 127756,1 млн рублей, из неё 10,9% является просроченной. Наибольшая доля дебиторской задолженности приходится на задолженность за товары, работы и услуги (46,4%).

Таблица 1

Дебиторская задолженность организаций по видам экономической деятельности в ноябре 2022 года

на конец месяца; тысяч рублей

	Дебиторская задолженность		
	всего	в том числе просроченная	
		всего	в % к общей дебиторской задолженности
Всего	127756067	13940518	10,9
Сельское, лесное хозяйство, охота, рыболовство и рыбоводство	4315962	218267	5,1
Промышленность	47705968	7476659	15,7
в том числе:			
добыча полезных ископаемых	10115304	4117046	40,7
обрабатывающие производства	27369806	1025620	3,7
обеспечение электрической энергией, газом и паром; кондиционирование воздуха	8101089	1345304	16,6
водоснабжение; водоотведение, организация сбора и утилизации отходов, деятельность по ликвидации загрязнений	2119769	988689	46,6
Строительство	17706886	982125	5,5
Торговля оптовая и розничная; ремонт автотранспортных средств и мотоциклов	28863642	521181	1,8
в том числе:			
торговля оптовая и розничная автотранспортными средствами и мотоциклами и их ремонт	971443	-	-
торговля оптовая, кроме оптовой торговли автотранспортными средствами и мотоциклами	9771230	369356	3,8
торговля розничная, кроме торговли автотранспортными средствами и мотоциклами	18120969	151825	0,8
Транспортировка и хранение	6399600	2660260	41,6
Деятельность гостиниц и предприятий общественного питания	2999007	13912	0,5
Деятельность в области информации и связи	1173651	201803	17,2
Деятельность финансовая и страховая	1352137	73362	5,4
Деятельность по операциям с недвижимым имуществом	11681258	1507463	12,9

	Дебиторская задолженность		
	всего	в том числе просроченная	
		всего	в % к общей дебиторской задолженности
Деятельность профессиональная, научная и техническая	940076	41402	4,4
Деятельность административная и сопутствующие дополнительные услуги	834872	36881	4,4
Государственное управление и обеспечение военной безопасности; социальное обеспечение	... ¹⁾	... ¹⁾	6,7
Образование	80015	3935	4,9
Деятельность в области здравоохранения и социальных услуг	3683102	199864	5,4
Деятельность в области культуры, спорта, организации досуга и развлечений	... ¹⁾	... ¹⁾	57,2
Предоставление прочих видов услуг	13680	-	-
Кроме того собирательная классификационная группировка:			
Сектор информационно-коммуникационных технологий	1188446	201247	16,9
Сектор контента и средств массовой информации	18735	556	3,0
Деятельность в сфере «Туризм»	6427397	194264	3,0
Жилищно-коммунальное хозяйство	11084825	2490286	22,5
«Агропромышленный комплекс»	40817671	2157599	5,3
¹⁾ Данные не публикуются в целях обеспечения конфиденциальности первичных статистических данных, полученных от организаций, в соответствии со статьей 9 Федерального закона от 29.11.07 № 282-ФЗ «Об официальном статистическом учете и системе государственной статистики в Российской Федерации» в редакции Федерального закона от 02.07.2013 № 171-ФЗ «О внесении изменений в Федеральный закон «Об официальном статистическом учете и системе государственной статистики в Российской Федерации» и отдельные законодательные акты Российской Федерации».			

Кредиторская задолженность организаций Республики Крым на конец ноября 2022 г. составила 189607,5 млн рублей, из неё 4,4% является просроченной. Наибольшая доля кредиторской задолженности приходится на задолженность за товары, работы и услуги (39,3%). На задолженность по платежам в бюджет и в государственные внебюджетные фонды приходится 11436,6 млн рублей, или 6,0%.

Кредиторская задолженность организаций по видам экономической деятельности в ноябре 2022 года

на конец месяца; тысяч рублей

	Кредиторская задолженность		
	всего	в том числе просроченная	
		всего	в % к общей кредиторской задолженности
Всего	189607511	8310570	4,4
Сельское, лесное хозяйство, охота, рыболовство и рыбоводство	2071794	23677	1,1
Промышленность	79767535	3354639	4,2
в том числе:			
добыча полезных ископаемых	8233840	5378	0,1
обрабатывающие производства	36267113	667860	1,8
обеспечение электрической энергией, газом и паром; кондиционирование воздуха	33039643	2509241	7,6
водоснабжение; водоотведение, организация сбора и утилизации отходов, деятельность по ликвидации загрязнений	2226939	172160	7,7
Строительство	33011839	-	-
Торговля оптовая и розничная; ремонт автотранспортных средств и мотоциклов	44103319	1407596	3,2
в том числе:			
торговля оптовая и розничная автотранспортными средствами и мотоциклами и их ремонт	1411272	-	-
торговля оптовая, кроме оптовой торговли автотранспортными средствами и мотоциклами	13694852	570356	4,2
торговля розничная, кроме торговли автотранспортными средствами и мотоциклами	28997195	837240	2,9
Транспортировка и хранение	9144626	1551738	17,0
Деятельность гостиниц и предприятий общественного питания	5020784	-	-
Деятельность в области информации и связи	2763245	31479	1,1
Деятельность финансовая и страховая	181533	-	-
Деятельность по операциям с недвижимым имуществом	5843941	1927594	33,0

	Кредиторская задолженность		
	всего	в том числе просроченная	
		всего	в % к общей кредиторской задолженности
Деятельность профессиональная, научная и техническая	1314128	-	-
Деятельность административная и сопутствующие дополнительные услуги	617065	-	-
Государственное управление и обеспечение военной безопасности; социальное обеспечение	... ¹⁾	-	-
Образование	262696	-	-
Деятельность в области здравоохранения и социальных услуг	5465112	3385	0,1
Деятельность в области культуры, спорта, организации досуга и развлечений	... ¹⁾	-	-
Предоставление прочих видов услуг	34366	10462	30,4
Кроме того собирательная классификационная группировка:			
Сектор информационно-коммуникационных технологий	3038954	31479	1,0
Сектор контента и средств массовой информации	53718	-	-
Деятельность в сфере «Туризм»	10250090	3385	0,0
Жилищно-коммунальное хозяйство	36036598	2727746	7,6
«Агропромышленный комплекс»	55514361	814753	1,5
¹⁾ Данные не публикуются в целях обеспечения конфиденциальности первичных статистических данных, полученных от организаций, в соответствии со статьей 9 Федерального закона от 29.11.07 № 282-ФЗ «Об официальном статистическом учете и системе государственной статистики в Российской Федерации» в редакции Федерального закона от 02.07.2013 № 171-ФЗ «О внесении изменений в Федеральный закон «Об официальном статистическом учете и системе государственной статистики в Российской Федерации и отдельные законодательные акты Российской Федерации».			

Превышение кредиторской задолженности над дебиторской на конец ноября 2022 г. составило 61851,4 млн рублей.

VI. УРОВЕНЬ ЖИЗНИ НАСЕЛЕНИЯ

Среднемесячная начисленная заработная плата по полному кругу организаций Республики Крым в ноябре 2022 г. составила 41786 рублей. По сравнению с октябрём 2022 г. размер заработной платы уменьшился на 0,4%. Заработная плата работников по организациям без субъектов малого предпринимательства составила 44376 рублей. Уменьшение начислений номинальной заработной платы в ноябре 2022 г. по сравнению с октябрём 2022 г. зафиксировано от 20,3% в сфере финансовой и страховой деятельности до 1,0% в области деятельности здравоохранения и социальных услуг. Одновременно увеличение этого показателя наблюдалось от 0,7% в области предоставления прочих видов услуг до 11,5% в сфере деятельности информации и связи.

Среди предприятий промышленных видов деятельности наблюдалось уменьшение уровня заработной платы от 4,5% на предприятиях по обеспечению электрической энергией, газом и паром до 1,0% по добыче полезных ископаемых. Вместе с тем зафиксировано увеличение этого показателя от 0,1% на предприятиях по производству электрического оборудования до 8,2% на предприятиях по производству прочих готовых изделий.

Таблица 1

Среднемесячная начисленная заработная плата по полному кругу организаций (без выплат социального характера) по видам экономической деятельности в ноябре 2022 г.

	Рублей	В % к		
		октябрю 2022 г.	ноябрю 2021 г.	среднему уровню по экономике
Всего	41786	99,6	110,7	100,0
Сельское, лесное хозяйство, охота, рыболовство и рыбоводство	36347	94,6	120,2	87,0
Промышленность	44303	99,6	111,6	106,0
добыча полезных ископаемых	51796	99,0	97,9	124,0
обрабатывающие производства	45035	100,8	116,9	107,8
из них:				
производство пищевых продуктов	39387	100,0	120,0	94,3
производство напитков	54529	98,5	118,9	130,5
производство одежды	20092	100,0	100,1	48,1
деятельность полиграфическая и копирование носителей информации	20235	103,5	81,2	48,4
производство химических веществ и химических продуктов	44259	102,6	119,9	105,9
производство резиновых и пластмассовых изделий	34365	102,4	107,7	82,2
производство прочей неметаллической минеральной продукции	58525	105,9	147,7	140,1

	Рублей	В % к		
		октябрю 2022 г.	ноябрю 2021 г.	среднему уровню по экономике
производство металлургическое	27127	100,0	81,5	64,9
производство готовых металлических изделий, кроме машин и оборудования	36471	97,6	114,4	87,3
производство компьютеров, электронных и оптических изделий	44396	97,7	120,1	106,2
производство электрического оборудования	41927	100,1	102,3	100,3
производство машин и оборудования, не включенных в другие группировки	39446	106,5	98,7	94,4
производство прочих транспортных средств и оборудования	53338	98,5	98,2	127,6
производство прочих готовых изделий	32568	108,2	84,8	77,9
ремонт и монтаж машин и оборудования	41493	100,7	111,1	99,3
обеспечение электрической энергией, газом и паром	47196	95,5	110,3	112,9
водоснабжение; водоотведение, организация сбора и утилизации отходов	35194	102,3	111,9	84,2
Строительство	70369	102,0	111,0	168,4
Торговля оптовая и розничная; ремонт автотранспортных средств и мотоциклов	35332	100,9	123,6	84,6
Транспортировка и хранение	48679	107,4	125,0	116,5
Деятельность гостиниц и предприятий общественного питания	35780	103,1	107,7	85,6
Деятельность в области информации и связи	53828	111,5	112,0	128,8
Деятельность финансовая и страховая	72687	79,7	112,6	174,0
Деятельность по операциям с недвижимым имуществом	31363	103,1	104,6	75,1
Деятельность профессиональная, научная и техническая	47435	106,1	99,2	113,5
Деятельность административная и сопутствующие дополнительные услуги	31209	101,8	122,1	74,7
Государственное управление и обеспечение военной безопасности; социальное обеспечение	48314	91,4	104,4	115,6
Образование	32844	103,3	109,2	78,6
Деятельность в области здравоохранения и социальных услуг	39922	99,0	103,1	95,5
Деятельность в области культуры, спорта, организации досуга и развлечений	32634	96,3	106,1	78,1
Предоставление прочих видов услуг	33048	100,7	102,0	79,1

К наиболее оплачиваемым в экономике республики в ноябре 2022 г. относились работники сферы финансовой и страховой деятельности и строительства, а среди промышленных видов деятельности - предприятия по производству прочей неметаллической минеральной продукции, где заработная плата превысила средний показатель по экономике Республики Крым в 1,4-1,7 раза.

Ниже оплачивается труд работников по производству одежды, полиграфической деятельности и копирования носителей информации, металлургического производства, где размер заработной платы не превысил 64,9% от среднего уровня по экономике Республики Крым.

Таблица 2

**Динамика номинальной и реальной заработной платы
за отчетный месяц по Республике Крым**

	Средняя номинальная начисленная заработная плата за соответствующий месяц, рублей	В % к		Индекс реальной заработной платы, в % к	
		предыдущему месяцу	соответствующему месяцу предыдущего года	предыдущему месяцу	соответствующему месяцу предыдущего года
2021 г.					
Январь	31454	75,3	99,6	74,8	94,0
Февраль	33129	98,6	103,5	97,8	97,2
Март	35580	107,4	103,7	106,4	97,4
Апрель	37411	103,5	115,5	102,8	109,1
Май	37480	100,1	110,0	99,4	103,3
Июнь	42373	113,5	112,8	112,4	104,8
Июль	37863	89,4	118,8	89,8	111,5
Август	35825	95,0	116,3	94,4	108,7
Сентябрь	38826	108,6	118,0	107,3	108,9
Октябрь	37870	96,9	110,0	95,8	101,1
Ноябрь	37743	99,6	112,8	99,3	104,2
Декабрь	50366	133,0	117,2	131,9	107,8
2022 г.					
Январь	37549	74,9	107,5	74,0	98,4
Февраль	35501	96,1	104,8	95,1	95,6
Март	38896	109,6	106,7	102,0	91,5
Апрель	39619	101,4	105,0	99,4	88,8
Май	40540	102,3	107,9	101,9	91,6
Июнь	45374	112,0	106,3	112,4	91,4
Июль	40505	89,0	107,0	89,1	91,6
Август	39593	97,7	110,6	98,2	95,8
Сентябрь	41416	104,6	106,5	104,8	93,5
Октябрь	42016	100,9	111,3	100,4	98,3
Ноябрь	41786	99,6	110,7	99,2	97,7

Индекс реальной заработной платы в ноябре 2022 г. по сравнению с октябрём 2022 г. составил 99,2%, а относительно ноября 2021 г. – 97,7%. За январь-ноябрь 2022 г. по сравнению с аналогичным периодом 2021 г. реальная заработная плата уменьшилась на 6,1%.

VII. ЗАДОЛЖЕННОСТЬ ОРГАНИЗАЦИЙ ПО ВЫПЛАТЕ ЗАРАБОТНОЙ ПЛАТЫ

Просроченная задолженность по заработной плате (по данным, полученным от организаций, кроме субъектов малого предпринимательства). Суммарная задолженность по заработной плате по кругу наблюдаемых видов на 1 января 2023 г. составила 36514 тыс. рублей, и по сравнению с 1 декабря 2022 г. уменьшилась на 36,1% или на 20636 тыс. рублей.

Объем просроченной задолженности по заработной плате на начало января 2023 г. равен 453,8% фонда заработной платы организаций, имеющих задолженность за декабрь 2022 г. Среди видов экономической деятельности этот показатель колебался от 90,4% в сельском хозяйстве, охоте и предоставлении услуг до 1246,4% в рыболовстве и рыбоводстве.

Сумма просроченной задолженности по заработной плате на начало января 2023 г. составляет 0,4% фонда заработной платы по кругу наблюдаемых видов экономической деятельности.

Таблица 1

Динамика просроченной задолженности по заработной плате

на начало месяца

	Тысяч рублей	В % к предыду- щему месяцу	В том числе задолженность				
			из-за несвоевременного получения денежных средств из бюджетов всех уровней		из-за отсутствия собственных средств		
			тыс. рублей	в % к предыду- щему месяцу	тыс. рублей	в % к предыду- щему месяцу	
2022 г.							
Январь	23290	67,6	-	-	23290	67,6	
Февраль	36420	156,4	-	-	36420	156,4	
Март	57317	157,4	-	-	57317	157,4	
Апрель	54422	94,9	-	-	54422	94,9	
Май	53035	97,5	-	-	53035	97,5	
Июнь	47449	89,5	-	-	47449	89,5	
Июль	47119	99,3	-	-	47119	99,3	
Август	37560	79,7	-	-	37560	79,7	
Сентябрь	47899	127,5	-	-	47899	127,5	
Октябрь	45909	95,8	-	-	45909	95,8	
Ноябрь	48707	106,1	-	-	48707	106,1	
Декабрь	57150	117,3	-	-	57150	117,3	
2023 г.							
Январь	36514	63,9	-	-	36514	63,9	

Из общей суммы просроченной задолженности 2622,0 тыс. рублей (7,2%) приходится на задолженность, образовавшуюся в 2022 г., 12414,0 тыс. рублей (34,0%) - в 2021 г. и ранее.

Следует отметить, что по состоянию на 1 января 2022 г. отсутствует задолженность из-за несвоевременного получения денежных средств из бюджетов всех уровней по кругу наблюдаемых видов экономической деятельности.

Значительное уменьшение суммы долга зафиксировано на предприятиях транспорта (на 20297,0 тыс. рублей), в сфере образования (на 167,0 тыс. рублей). Увеличение суммы долга отмечено на предприятиях сельского хозяйства, охоты и лесного хозяйства (на 651,0 тыс. рублей). Полностью выплачена задолженность по заработной плате в учреждениях, осуществляющих деятельность по операциям с недвижимым имуществом.

Таблица 2

Просроченная задолженность по заработной плате по видам экономической деятельности на 1 января 2023 года

	Тысяч рублей	В том числе				
		из-за несвоевре- менного по- лучения денежных средств из бюджетов всех уровней	из них			из-за отсут- ствия соб- ствен- ных средств
			федераль- ного бюд- жета	бюдже- тов субъек- тов Россий- ской Фе- дерации	мест- ных бюд- же- тов	
Всего	36514	-	-	-	-	36514
Сельское хозяйство, охота и лесное хозяйство	798	-	-	-	-	798
Рыболовство и рыбоводство	2742	-	-	-	-	2742
Строительство	13571	-	-	-	-	13571
Транспорт	18624	-	-	-	-	18624
Образование	779	-	-	-	-	779

Количество работников, которые своевременно не получили заработную плату, на 1 января 2023 г. составило 232 человека. Каждому из указанных работников не выплачено в среднем 157388 рублей.

В региональном разрезе значительное уменьшение суммы долга по заработной плате наблюдалось в городских округах Симферополь, Керчь и Красногвардейском муниципальном районе. Также следует отметить, что полностью выплачена задолженность по заработной плате в Кировском муниципальном районе.

Наиболее задолжали своим работникам предприятия городских округов Керчи (58,5%) и Симферополя (39,0%). Преимущественно это предприятия

транспорта и строительства, на которые приходится больше половины общей суммы долга этих категорий организаций.

Таблица 3

**Задолженность по заработной плате работникам предприятий
по муниципальным образованиям**

	Сумма невыплаченной заработной платы на 1 января 2023 г.		Структура долга, в %
	тыс. рублей	в % к 1 декабря 2022 г.	
Республика Крым	36514	63,9	100,0
городские округа			
Симферополь	14222	55,6	39,0
Алушта	-	-	-
Армянск	-	-	-
Джанкой	-	-	-
Евпатория	-	-	-
Керчь	21366	72,1	58,5
Красноперекоск	-	-	-
Саки	-	-	-
Судак	-	-	-
Феодосия	-	-	-
Ялта	-	-	-
муниципальные районы			
Бахчисарайский	-	-	-
Белогорский	147	100,0	0,4
Джанкойский	-	-	-
Кировский	-	-	-
Красногвардейский	779	82,3	2,1
Красноперекоспский	-	-	-
Ленинский	-	-	-
Нижнегорский	-	-	-
Первомайский	-	-	-
Раздольненский	-	-	-
Сакский	-	-	-
Симферопольский	-	-	-
Советский	-	-	-
Черноморский	-	-	-

VIII. ЗАНЯТОСТЬ И БЕЗРАБОТИЦА

В ноябре 2022 г. число замещенных рабочих мест работниками списочного состава, совместителями и лицами, выполнявшими работы по договорам гражданско-правового характера, в организациях (без субъектов малого предпринимательства) составило 325,2 тыс. человек. По сравнению с октябрём 2022 г. данный показатель уменьшился на 0,2%. Среди основных видов деятельности уменьшение численности работников наблюдалось от 5,3% в сфере деятельности гостиниц и предприятий общественного питания до 0,1% в строительстве.

Таблица 1

Средняя численность работников¹⁾
(количество замещенных рабочих мест)

	За ноябрь 2022 г.			За январь-ноябрь 2022 г.	
	человек	в % к		человек	в % к общей численности работников
		октябрю 2022 г.	общей численности работников		
Всего	325217	99,8	100,0	328169	100,0
Сельское, лесное хозяйство, охота, рыболовство и рыбоводство	10609	94,9	3,3	10914	3,3
Промышленность	50860	101,4	15,6	52829	101,4
добыча полезных ископаемых	1293	98,8	0,4	3813	1,2
обрабатывающие производства	25350	99,4	7,8	25457	7,8
из них:					
производство пищевых продуктов	6455	100,2	2,0	6518	2,0
производство напитков	4482	96,3	1,4	4412	1,3
производство одежды	-	-	-	-	-
деятельность полиграфическая и копирование носителей информации	48	104,6	0,0	48	0,0
производство химических веществ и химических продуктов	5941	99,4	1,8	6080	1,9
производство резиновых и пластмассовых изделий	288	100,2	0,1	293	0,1
производство прочей неметаллической минеральной продукции	1226	102,3	0,4	1182	0,4
производство металлургическое	-	-	-	-	-
производство готовых металлических изделий, кроме машин и оборудования	929	99,0	0,3	943	0,3
производство компьютеров, электронных и оптических изделий	... ²⁾	... ²⁾	... ²⁾	... ²⁾	... ²⁾
производство электрического оборудования	644	109,2	0,2	583	0,2
производство машин и оборудования, не включенных в другие группировки	1440	95,7	0,4	1603	0,5

	За ноябрь 2022 г.			За январь-ноябрь 2022 г.	
	человек	в % к		человек	в % к общей численности работников
		октябрю 2022 г.	общей численности работников		
производство прочих транспортных средств и оборудования	1331	103,7	0,4	1292	0,4
производство прочих готовых изделий	... ²⁾	... ²⁾	... ²⁾	... ²⁾	... ²⁾
ремонт и монтаж машин и оборудования	1265	95,0	0,4	1330	0,4
обеспечение электрической энергией, газом и паром; водоснабжение; водоотведение, организация сбора и утилизации отходов	15049	106,0	4,6	14454	4,4
Строительство	9168	100,1	2,8	9105	2,8
Торговля оптовая и розничная; ремонт автотранспортных средств и мотоциклов	9691	99,9	3,0	9334	2,8
Транспортировка и хранение	26980	99,3	8,3	25361	7,7
Деятельность гостиниц и предприятий общественного питания	23752	99,6	7,3	23168	7,1
Деятельность в области информации и связи	5640	94,7	1,7	6441	2,0
Деятельность финансовая и страховая	3307	101,6	1,0	3315	1,0
Деятельность по операциям с недвижимым имуществом	5265	100,1	1,6	5182	1,6
Деятельность профессиональная, научная и техническая	5855	99,2	1,8	5973	1,8
Деятельность административная и сопутствующие дополнительные услуги	6633	99,0	2,0	6741	2,1
Государственное управление и обеспечение военной безопасности; социальное обеспечение	9179	99,8	2,8	9339	2,8
Образование	36427	100,7	11,2	37115	11,3
Деятельность в области здравоохранения и социальных услуг	64453	100,7	19,8	63795	19,4
Деятельность в области культуры, спорта, организации досуга и развлечений	56783	98,6	17,5	58819	17,9
Предоставление прочих видов услуг	8980	99,8	2,8	9027	2,8
	803	98,0	0,2	816	0,2

¹⁾ Данные приведены по организациям без субъектов малого предпринимательства.

²⁾ Данные не публикуются в целях обеспечения конфиденциальности первичных статистических данных, полученных от организаций, в соответствии со статьей 9 Федерального закона от 29.11.07 № 282-ФЗ «Об официальном статистическом учете и системе государственной статистики в Российской Федерации» в редакции Федерального закона от 02.07.2013 № 171-ФЗ «О внесении изменений в Федеральный закон «Об официальном статистическом учете и системе государственной статистики в Российской Федерации» и отдельные законодательные акты Российской Федерации».

В ноябре 2022 г. в общем количестве замещенных рабочих мест организаций (без субъектов малого предпринимательства), 97,5% или 317,3 тыс. человек составляли штатные работники, внешние совместители - 1,6% или 5,2 тыс. человек; лица, выполнявшие работы по гражданско-правовым договорам - 0,9% или 2,8 тыс. человек.

Среднесписочная численность работников без внешних совместителей по полному кругу организаций за ноябрь 2022 г. по Республике Крым составила 403,9 тыс. человек.

К концу декабря 2022 г. в органах службы занятости населения, по данным Государственного казенного учреждения Республики Крым «Центр занятости населения», состояли на учете 7852 не занятых трудовой деятельностью граждан, из них 6701 человек имели статус безработного (65,5% к концу декабря 2021 г.). Уровень зарегистрированной безработицы в декабре 2022 г. по сравнению с декабрем 2021 г. снизился на 0,4 п.п. и составил 0,7% от численности рабочей силы.

Заявленная работодателями потребность в работниках на конец декабря 2022 г. уменьшилась на 11,2% по сравнению с ноябрем 2022 г. и составила 15848 человек, из них по рабочим профессиям – 8887 человек.

IX. ДЕМОГРАФИЯ

За январь-ноябрь 2022 г. по сравнению с началом года численность населения уменьшилась на 12665 человек. Уменьшение численности постоянного населения произошло за счет естественной убыли населения 10954 человека, так и за счет отрицательного сальдо миграции 1711 человек.

В двух регионах Республики Крым зафиксирован общий прирост населения.

По сравнению с январем-ноябрём 2021 г. объем естественной убыли уменьшился на 5079 человек. Естественная убыль населения зарегистрирована во всех регионах республики.

Таблица 1

Показатели естественного движения населения в январе-ноябре¹⁾

	Человек			На 1000 человек населения	
	2022 г.	2021 г.	прирост (+), снижение (-)	2022 г.	2021 г.
Родившихся	15310	16652	-1342	8,8	9,6
Умерших	26264	32685	-6421	15,2	18,9
из них детей в возрасте до 1 года	82	90	-8	5,1 ²⁾	5,3 ²⁾
Естественный прирост (+), убыль (-)	-10954	-16033		-6,4	-9,3
Браков	12616	11591	+1025	7,3	6,7
Разводов	6972	6493	+479	4,0	3,7

¹⁾ Информация о естественном движении населения формируется на основе данных из Единого государственного реестра записей актов гражданского состояния (ЕГР ЗАГС).

²⁾ Рассчитывается на 1000 родившихся живыми.

В целом по республике число умерших превысило число родившихся в 1,7 раза.

Количество браков, зарегистрированных в органах ЗАГС в январе-ноябре 2022 г., составило 12616 пар и по сравнению с январем-ноябрём 2021 г. увеличилось на 1025 пар, или 8,8%. Количество зарегистрированных актов расторжения брака составило 6972 и по сравнению с январем-ноябрём 2021 г. увеличилось на 479 единиц, или на 7,4%.

Общие итоги миграции

	Январь-ноябрь 2022г.		Справочно январь-ноябрь 2021г.	
	человек	на 10 тыс. человек населения	человек	на 10 тыс. человек населения
Миграция - всего				
прибывшие	44943	259,9	50309	289,4
выбывшие	46654	269,7	39023	224,5
миграционный прирост (+), снижение (-)	-1711	-9,8	+11286	+64,9
в том числе:				
в пределах России				
прибывшие	34193	197,7	37551	216,0
выбывшие	35490	205,2	36136	207,9
миграционный прирост (+), снижение (-)	-1297	-7,5	+1415	+8,1
международная миграция				
прибывшие	10750	62,2	12758	73,4
выбывшие	11164	64,5	2887	16,6
миграционный прирост (+), снижение (-)	-414	-2,3	+9871	+56,8
в том числе:				
с государствами-участниками СНГ				
прибывшие	8689	50,3	11336	65,2
выбывшие	9246	53,4	2736	15,7
миграционный прирост (+), снижение (-)	-557	-3,1	+8600	+49,5
со странами дальнего зарубежья				
прибывшие	2061	11,9	1422	8,2
выбывшие	1918	11,1	151	0,9
миграционный прирост (+), снижение (-)	143	0,8	+1271	+7,3

В январе-ноябре 2022 г. в обмене населением отмечается миграционная убыль составила 1711 человек. Отрицательное миграционное сальдо сложилось с регионами Российской Федерации –1297 человек, с государствами СНГ –557 человек и с другими зарубежными странами –414 человек. Наибольший отток населения наблюдается в международной миграции, в миграционном обмене с Украиной (-753), а прирост населения составил с Беларусью и Таджикистаном 88 и 73 человека соответственно.

МЕТОДОЛОГИЧЕСКИЕ ПОЯСНЕНИЯ

ПРОМЫШЛЕННОСТЬ

Оборот организаций включает стоимость отгруженных товаров собственного производства, выполненных работ и услуг собственными силами, а также выручку от продажи приобретенных на стороне товаров (без налога на добавленную стоимость, акцизов и аналогичных обязательных платежей).

Данные по этому показателю представляют совокупность организаций с соответствующим основным видом деятельности и отражают коммерческую деятельность организаций.

Индекс производства - относительный показатель, характеризующий изменение масштабов производства в сравниваемых периодах. Различают индивидуальные и сводные индексы производства. Индивидуальные индексы отражают изменение выпуска одного продукта и исчисляются как отношение объемов производства данного вида продукта в натурально-вещественном выражении в сравниваемых периодах. Сводный индекс производства характеризует совокупные изменения производства всех видов продукции и отражает изменение создаваемой в процессе производства стоимости в результате изменения только физического объема производимой продукции. Для исчисления сводного индекса производства индивидуальные индексы по конкретным видам продукции поэтапно агрегируются в индексы по видам деятельности, подгруппам, группам, подклассам, классам, подразделам и разделам ОКВЭД.

Индекс промышленного производства - агрегированный индекс производства по видам деятельности "Добыча полезных ископаемых", "Обрабатывающие производства", "Производство и распределение электроэнергии, газа и воды".

Объем отгруженных товаров собственного производства, выполненных работ и услуг собственными силами - стоимость отгруженных или отпущенных в порядке продажи, а также прямого обмена (по договору мены) всех товаров собственного производства, работ и услуг, выполненных (оказанных) собственными силами.

Объем отгруженных товаров представляет собой стоимость товаров, которые произведены данным юридическим лицом и фактически отгружены (переданы) в отчетном периоде на сторону (другим юридическим и физическим лицам), включая товары, сданные по акту заказчику на месте, независимо от того, поступили деньги на счет продавца или нет.

Объем работ и услуг, выполненных собственными силами, представляет собой стоимость работ и услуг, оказанных (выполненных) организацией другим юридическим и физическим лицам. Данные приводятся в фактических отпускных ценах без налога на добавленную стоимость, акцизов и аналогичных обязательных платежей.

Производство продукции в натуральном выражении включает продукцию, выработанную организацией (независимо от вида основной деятельности) как из собственного сырья и материалов, так и из неоплачиваемых сырья и материалов заказчика (давальческого), предназначенную для отпуска другим юридическим и физическим лицам, своему капитальному строительству и своим подразделениям, зачисленную в состав основных средств или оборотных активов (например, спецодежда, спецоснастка), выданную своим работникам в счет оплаты труда, а также израсходованную на собственные производственные нужды. Давальческое сырье - это сырье, принадлежащее заказчику и переданное на переработку другим организациям для производства из него продукции в соответствии с заключенными договорами.

СЕЛЬСКОЕ ХОЗЯЙСТВО

Продукция сельского хозяйства представляет собой сумму данных об объеме продукции растениеводства и животноводства всех сельхозпроизводителей, включая хозяйства индивидуального сектора (хозяйства населения, крестьянские (фермерские) хозяйства и индивидуальные предприниматели), в стоимостной оценке по фактически действовавшим ценам.

Валовой сбор сельскохозяйственных культур включает в себя объем собранной продукции, как с основных, так и с повторных и междурядных посевов в сельскохозяйственных организациях, крестьянских (фермерских) хозяйствах, у индивидуальных предпринимателей и в хозяйствах населения. Производство зерновых, зернобобовых культур и подсолнечника показывается в весе после доработки, овощных культур - включая продукцию закрытого грунта.

Поголовье скота определяется на основе ежемесячного учета на 1 число каждого месяца и включает поголовье всех возрастных групп соответствующего вида скота и птицы.

Производство мяса - показатель, характеризующий результат использования скота и птицы для забоя на мясо. Включает в себя мясо всех видов скота и птицы, жир-сырец, пищевые субпродукты. Данные приведены как по промышленному, так и по внутрихозяйственному убою скота и птицы.

Производство молока характеризуется фактически надоемным коровьим, овечьим, козьим молоком, независимо от того, было ли оно реализовано или часть его использована в хозяйстве на выпаивание телят и поросят.

Производство яиц включает их сбор за год от всех видов домашней птицы, с учетом яиц, которые использованы на воспроизводство птицы (инкубация).

Реализация сельскохозяйственной продукции - это объемы продукции, которая реализована сельскохозяйственными организациями по всем каналам: перерабатывающим организациям, на рынке, населению в счет оплаты труда (вкл. реализацию через систему общественного питания), пайщикам в счет арендной платы за землю и имущественные паи (доли), на биржах, аукционах, по другим каналам. В объемы реализации сельскохозяйственной продукции не входит продукция, переданная на переработку на давальческих условиях.

СТРОИТЕЛЬСТВО

Раздел представляет статистику деятельности строительных организаций. Содержится информация о жилищном и социально-культурном строительстве.

Объем работ, выполненных по виду экономической деятельности «Строительство» - это строительные работы, выполненные организациями собственными силами на основании договоров и (или) контрактов, заключаемых с заказчиками и работ, выполненных хозяйственным способом организациями и населением.

В стоимость этих работ включаются строительно-монтажные и прочие строительные работы, выполненные собственными силами за счет всех источников финансирования.

К **зданиям** относится строительная система, состоящая из несущих и ограждающих или совмещенных (несущих и ограждающих) конструкций, образующих надземный замкнутый объем, предназначенный для проживания или пребывания людей в зависимости от функционального назначения и для выполнения различного вида производственных процессов.

Общий строительный объем зданий определяется как сумма строительного объема выше отметки плюс минус 0,00 (надземная часть) и ниже этой отметки (подземная часть). Строительный объем надземной и подземной частей здания определяется в пределах ограничивающих поверхностей, проветриваемых подполий под зданиями, проектируемыми для строительства на вечномерзлых грунтах.

Общая площадь здания определяется как сумма площадей всех этажей здания (включая технические, мансардные, цокольные и подвальные), измеренных в пределах внутренних поверхностей наружных стен, а также площадей балконов и лоджий. Площади помещений определяются по их размерам, измеряемым между отделанными поверхностями стен и перегородок в уровне пола.

Общий строительный объем и площадь жилых зданий определяется в соответствии со СНиП 31-01-2003.

В данные об общем **количестве построенных квартир** включены квартиры в законченном строительстве жилых домах квартирного и гостиничного типов и общежитиях, квартиры в нежилых зданиях, а также в индивидуальных жилых домах.

Общая площадь введенных жилых домов определяется как сумма площадей всех частей жилых помещений, включая площадь помещений вспомогательного использования, предназначенных для удовлетворения гражданами бытовых и иных нужд, связанных с их проживанием в жилом помещении, площадей лоджий, балконов, веранд, террас, подсчитываемых с соответствующими понижающими коэффициентами, а также жилых и подсобных помещений в построенных населением индивидуальных жилых домах.

К помещениям вспомогательного использования относятся кухни, передние, холлы, внутриквартирные коридоры, ванны или душевые, кладовые или хозяйственные встроенные шкафы. В домах-интернатах для престарелых и инвалидов, ветеранов, специальных домах для одиноких престарелых, детских домах к подсобным помещениям относятся столовые, буфеты, клубы, читальни, спортивные залы, приемные пункты бытового обслуживания и медицинского обслуживания.

В общую площадь введенных жилых домов не входит площадь вестибюлей, тамбуров, лестничных клеток, лифтовых холлов, общих коридоров, а также площадь в жилых домах, предназначенная для встроенно-пристроенных помещений.

Ввод в действие объектов в формах федерального статистического наблюдения отражается после ввода их в эксплуатацию в размерах, указанных в разрешениях на ввод объектов в эксплуатацию, оформленных в установленном порядке в соответствии с действующим законодательством Российской Федерации о градостроительной деятельности.

ТРАНСПОРТ

Перевезено пассажиров - число пассажиров, перевезенных за определенный период времени. Единицей наблюдения в статистике перевозок пассажиров является пассажиро-поездка.

Пассажирооборот транспорта - объем работы транспорта по перевозкам пассажиров. Единицей измерения является пассажиро-километр. Определяется суммированием произведений количества пассажиров по каждой позиции перевозки на расстояние перевозки.

Перевезено грузов (объем перевозок грузов) - количество грузов в тоннах, перевезенных транспортом. Начальный момент процесса перевозок грузов отражается показателем “отправлено (отправление) грузов”, конечный момент - показателем “прибыло (прибытие) грузов”. Для отдельных организаций транспорта для характеристики всего объема работы применяется показатель “перевезено (перевозка) грузов”, который определяется как сумма отправленных грузов и принятых грузов от других организаций транспорта для перевозки. Единицей наблюдения в статистике перевозок грузов является отправка, т.е. партия груза, перевозка которой оформлена договором перевозки.

На автомобильном транспорте учет перевезенных грузов осуществляется по моменту прибытия.

Грузооборот транспорта - объем работы транспорта по перевозкам грузов. Единицей измерения является тонно-километр. Определяется путем суммирования произведений массы перевезенных грузов в тоннах на расстояние перевозки в километрах.

РОЗНИЧНАЯ ТОРГОВЛЯ

Оборот розничной торговли представляет собой выручку от продажи товаров населению для личного потребления или использования в домашнем хозяйстве за наличный расчет или оплаченных по кредитным карточкам, по расчетным чекам банков, по перечислениям со счетов вкладчиков.

Оборот общественного питания - выручка от реализации собственной кулинарной продукции и покупных товаров без кулинарной обработки населению для потребления на месте, а также организациям и индивидуальным предпринимателям для организации питания различных контингентов населения.

Оборот розничной торговли и общественного питания формируются по данным сплошного статистического наблюдения за крупными и средними организациями, выборочных обследований малых предприятий, рынков, индивидуальных предпринимателей в розничной торговле, общественном питании с распространением полученных данных на генеральную совокупность объектов наблюдения.

Кроме того, в соответствии с требованиями системы национальных счетов, оборот розничной торговли и общественного питания организаций досчитан на объемы скрытой деятельности.

УСЛУГИ

Объем платных услуг населению представляет собой денежный эквивалент объема услуг, оказанных резидентами российской экономики (юридическими лицами и гражданами, занимающимися предпринимательской деятельностью без образования юридического лица) гражданам Российской Федерации, а также гражданам других государств (нерезидентам), потребляющим те или иные услуги на территории Российской Федерации.

Данные о платных услугах населению в распределении по видам приведены в соответствии с Общероссийским классификатором услуг населению с учетом внесенных в него в установленном порядке изменений.

ИНВЕСТИЦИИ В НЕФИНАНСОВЫЕ АКТИВЫ

Инвестиции в основной капитал - совокупность затрат, направленных на строительство, реконструкцию (включая расширение и модернизацию) объектов, которые приводят к увеличению их первоначальной стоимости, приобретение машин, оборудования, транспортных средств, производственного и хозяйственного инвентаря, инвестиции в объекты интеллектуальной собственности; культивируемые биологические ресурсы. Инвестиции в основной капитал учитываются в действующих ценах, без налога на добавленную стоимость.

Объём инвестиций в основной капитал по полному кругу хозяйствующих субъектов складывается из данных прямого статистического наблюдения (форма П-2) и капитальных затрат, осуществляемых малыми предприятиями, индивидуальными предпринимателями, объёма инвестиций, не наблюдаемых прямыми статистическими методами (затраты населения на строительство индивидуальных жилых домов, дачных домиков и других надворных построек, домашних хозяйств на приобретение основных средств, формирование основного стада, насаждение и выращивание многолетних культур).

Индекс физического объёма инвестиций в основной капитал рассчитан в сопоставимых ценах. В качестве сопоставимых цен приняты среднегодовые цены соответствующего периода предыдущего года.

Распределение инвестиций в основной капитал по видам экономической деятельности осуществляется в соответствии с классификатором ОКВЭД2, исходя из той сферы деятельности, в рамках которой будут функционировать создаваемые или приобретаемые основные фонды.

Инвестиции в произведённые нефинансовые активы - затраты на приобретение контрактов, договоров аренды, лицензий, деловой репутации и деловых связей, т.е. тех нематериальных активов, которые не являются итогом интеллектуальной деятельности и не считаются произведёнными активами, поскольку относятся к результатам юридических или учётных операций.

ЦЕНЫ

Индекс потребительских цен (ИПЦ) характеризует изменение во времени общего уровня цен на товары и услуги, приобретаемые населением для непроизводственного потребления. Он измеряет отношение стоимости фиксированного набора товаров и услуг в ценах текущего периода к его стоимости в ценах базисного периода.

Стоимость минимального набора продуктов питания отражает межрегиональную дифференциацию уровней потребительских цен на основные продукты питания, входящие в него.

В состав этого набора включено 33 наименования продовольственных товаров. Данные о стоимости набора приведены в расчете на одного человека на месяц.

Стоимость фиксированного набора потребительских товаров и услуг для межрегиональных сопоставлений покупательной способности населения по Российской Федерации и отдельным регионам исчисляется на основе единых объемов потребления, а также средних цен по России и ее субъектам. В состав набора включены 83 наименования товаров и услуг, в том числе 30 видов продовольственных товаров, 41 вид непродовольственных товаров и 12 видов услуг. Данные о стоимости набора приведены в расчете на месяц.

Индекс цен производителей промышленных товаров характеризует изменение цен во времени при неизменной структуре производства.

Индекс цен производителей сельскохозяйственной продукции - относительный показатель динамики цен, характеризующий изменение во времени цен на сопоставимые виды производимой продукции.

Индекс цен производителей в строительстве (строительно-монтажные работы) представляет собой отношение стоимости всего комплекса произведенных работ при возведении объекта какого-либо вида экономической деятельности в ценах отчетного периода к стоимости этих работ в ценах предыдущего периода.

ФИНАНСЫ

Сальдированный финансовый результат (прибыль минус убыток) - конечный финансовый результат, выявленный на основании бухгалтерского учета всех хозяйственных операций организаций, представляет собой сумму сальдированного финансового результата (прибыль (+), убыток (-)) от продажи товаров, продукции (работ, услуг), основных средств, иного имущества организаций и прочих доходов, уменьшенных на сумму прочих расходов.

Выручка от продажи товаров, продукции, работ, услуг - поступления, связанные с выполнением работ и оказанием услуг, осуществлением хозяйственных операций, являющиеся доходами от обычных видов деятельности.

УРОВЕНЬ ЖИЗНИ НАСЕЛЕНИЯ

Среднемесячная номинальная начисленная заработная плата - заработная плата, рассчитанная в среднем на одного работника в месяц. Исчисляется на основании сведений, полученных от организаций, делением фонда начисленной заработной платы работников за месяц на среднесписочную численность работников за этот же месяц.

В фонд заработной платы включаются начисленные работникам суммы оплаты труда в денежной и не денежной формах за отработанное и неотработанное время, компенсационные выплаты, связанные с режимом работы и условиями труда, доплаты и надбавки, премии, единовременные поощрительные выплаты, а также оплата питания и проживания, имеющая систематический характер.

Среднесписочная численность работников организаций включает работавших по трудовому договору и выполнявших постоянную, временную или сезонную работу (без учета внешних совместителей, женщин, находившихся в отпуске по беременности и родам, лиц, находившихся в отпуске по уходу за ребенком). Работники, работавшие неполный рабочий день или неполную рабочую неделю, учитываются пропорционально отработанному времени.

Просроченной задолженностью по заработной плате считаются фактически начисленные работникам суммы заработной платы, но не выплаченные в срок, установленный коллективным договором или договором на расчетно-кассовое обслуживание, заключенным с банком. Число дней задержки считается со следующего дня после истечения этого срока.

ЗАНЯТОСТЬ И БЕЗРАБОТИЦА

Безработные, зарегистрированные в государственных учреждениях службы занятости населения, - трудоспособные граждане, не имеющие работы и заработка (трудового дохода), проживающие на территории Российской Федерации, зарегистрированные в государственных учреждениях службы занятости населения по месту жительства в целях поиска подходящей работы, ищущие работу и готовые приступить к ней.

Уровень зарегистрированной безработицы - отношение численности безработных, зарегистрированных в государственных учреждениях службы занятости населения, к численности рабочей силы, в процентах. При исчислении уровня зарегистрированной безработицы по субъектам Российской Федерации используется численность рабочей силы в среднем за предыдущий год.

Заявленная работодателями потребность в работниках - число вакансий (требуемых работников), сообщенных работодателями в государственные учреждения службы занятости населения.

Руководитель

О.И. Балдина

**Управление Федеральной службы государственной
статистики по Республике Крым и г. Севастополю**
Адрес: 295000, г. Симферополь, ул. Ушинского, 6

Подписано 10.02.2023